

Fondation suisse pour l'architecture du paysage SLA
Institut pour l'histoire et la théorie de l'architecture du paysage GTLA





Rétrospective 2008

L'année 2008 a vu plusieurs changements de personnes au sein du Conseil de fondation, dont le retrait de son président, Christian Renfer. En me choisissant pour lui succéder, le Conseil de fondation a opté pour la continuité, en particulier en ce qui concerne la collaboration avec l'Institut pour l'histoire et la théorie de l'architecture du paysage de la HSR, la Haute école spécialisée de Rapperswil.

Suite à la décision de la HSR d'augmenter son engagement financier, le directeur administratif Hans-Peter Egli a été choisi pour représenter la direction de l'école au Conseil de fondation. Madame Catherine Waeber, qui siège dans ce même Conseil depuis de nombreuses années, a annoncé sa démission. Elle restera toutefois à disposition de la Fondation en tant que conseillère, ce dont nous nous lui sommes reconnaissants. De manière générale, la Fondation SLA va chercher à augmenter le nombre des membres du Conseil de fondation en 2009. Elle a besoin de personnes issues des milieux scientifique et économique, capables de porter nos intérêts dans ces milieux et de sensibiliser les donateurs potentiels.

En ce qui concerne la recherche de moyens financiers, la SLA a poursuivi en 2008 sa «politique des petits pas». La Société de soutien aux Archives, par exemple, a vu le nombre de ses membres croître, grâce aux efforts conjoints du Conseil de fondation et de la Direction. Les contributions annuelles de quelques organismes ont augmentées et le Dr Stephan Zuellig de Rapperswil-Jona a fait don à la Fondation d'une somme considérable. En 2008, nous avons une fois de plus donné la priorité à l'application de notre stratégie financière.

Nous tenons à remercier ici la directrice des Archives, Madame Beatrice Nater, pour son engagement constant. C'est elle qui gère les affaires dites «courantes» de la Fondation. Sans son travail indispensable, les Archives ne pourraient exister.

La recherche de moyens financiers est toujours au centre de nos préoccupations. Il n'en sera pas autrement en 2009, même si la situation conjoncturelle est devenue difficile. Nous comptons cependant sur les nouveaux membres du Conseil de fondation pour développer des activités inédites, susceptibles d'élargir le réseau des relations avec les milieux scientifique et économiques.

Ingo Golz, président du Conseil de Fondation



De mon point de vue, l'année a été très fructueuse. Grâce à l'aide assidue des «petites mains» des Archives, la mise en valeur des documents avance rapidement, ce qui me réjouit et me donne l'envie et l'énergie de continuer. Je remercie tout particulièrement Erika Kienast, Monika Salzani et notre stagiaire Rolf Marugg, pour leur travail précieux.

Merci également à Bernd Schubert, qui n'a pas son pareil pour apporter aux archives une documentation riche et importante, grâce aux contacts qu'il entretient avec l'ancienne génération des architectes paysagistes. Il contribue grandement à l'attractivité toujours croissante de nos archives.

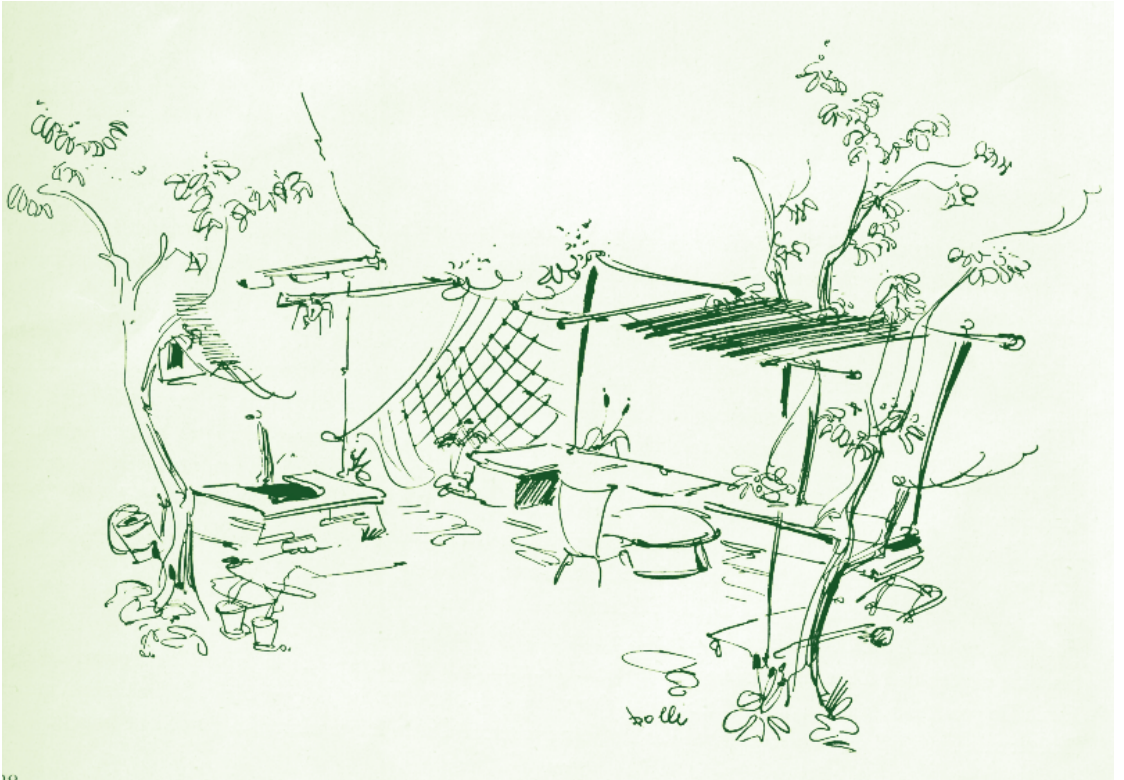
Cette année, à l'occasion du cinquantième anniversaire de l'exposition G59, la Haute école spécialisée de Rapperswil (HSR) accueillera une exposition extraordinaire. Les préparations vont bon train et la recherche de sponsors a donné des résultats encourageants. L'exposition permettra à un large public de se replonger dans cette importante manifestation de l'histoire culturelle des jardins en Suisse.

Mon activité aux Archives est très variée, exigeante, et intéressante; elle ne laisse aucune place à la routine et me plaît beaucoup.

Beatrice Nater, directrice des Archives



Rapport d'activité 2008
Fondation suisse pour l'architecture du paysage SLA



Dessin de Erwin Bolli, Schaffhouse «Beim Hause unseres Mitarbeiters in Luzern»

Tiré de la revue : Mys Huus, Zeitschrift für Finanzierung, Bau und Wohngestaltung; N° 3, juin 1950, page 28

Mise en valeur des documents

Fonds Fritz et Fredy Klausner

Les travaux préparatoires pour l'archivage du fonds Fritz (1885-1950) et Fredy Klausner (1921-2007), tous deux architecte de jardins et paysagistes de Rorschach, sont terminés. Les documents, dans un bon état, ont été transmis à la Fondation SLA en 2007. Les plans roulés ont été emballés dans un papier sans acide, annotés, et la liste des objets a été saisie sur ordinateur.

Le fonds Dölf Zürcher (1934-2000), architecte paysagiste de Zoug, est encore en traitement. Il rassemble environ 1000 plans roulés. Malheureusement, les documents d'affaires ont été perdus.

Madame Pauline Zürcher, veuve de Dölf Zürcher, a prêté à la Fondation SLA des photographies et des diapositives sur verre de son mari. Elle a ainsi permis à Anja Seliger de les consulter pour son travail de diplôme.

La bibliothèque de la Fondation suisse pour l'architecture du paysage possède actuellement environ 3000 ouvrages. Durant les années passées, notre collaboratrice bénévole Erika Kienast les a catalogués avec beaucoup de soin et de plaisir. Il reste à inventorier et classer les livres qui viennent de petites donations éparées. La liste des titres de la bibliothèque peut être consultée à l'adresse internet www.sgbn.sg.ch.

Fonds Albert Baumann

Rolf Marugg est étudiant de la filière «spécialistes en informations», à la Haute école de technique et d'économie des Grisons, à Coire (HTW Chur). Pendant son stage pratique aux Archives, il a préparé le fonds Albert Baumann pour l'archivage. Le stage devait lui permettre de mettre en pratique les cours théoriques sur la manière de conserver les documents. Il a consigné son expérience de deux mois dans un rapport de stage.

Albert Baumann (1891-19476) est bien connu des milieux paysagistes pour avoir aménagé le parc de l'École professionnelle d'horticulture Oeschberg, école dans laquelle il a lui-même enseigné pendant de nombreuses années. Le Technicum intercantonal de Rapperswil a acquis ses documents d'archive en 1977, pour la somme de CHF 10'000.-. La Fondation SLA a racheté l'ensemble de cette documentation cinq ans plus tard.

Albert Baumann a passé son enfance à Arbon, village où il né en 1891. Il a suivi une première formation de dessinateur à l'École du musée d'art et d'industrie de Saint-Gall. Il a ensuite fréquenté l'École d'horticulture de Châtelaine-Genève et le Technicum de Wädenswil, puis il a travaillé pour le Service des parcs et promenades de Zurich. Avec son collègue Fritz Oertly d'Ennenda, il a finalement ouvert son propre bureau d'architecture du paysage. En 1920, le gouvernement du canton de

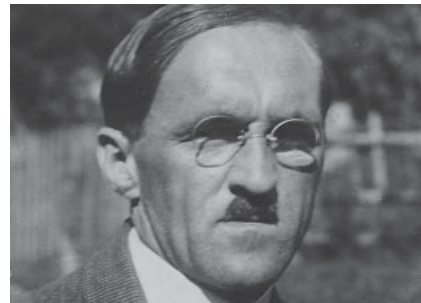
Berne l'a nommé maître principal de l'École Oeschberg. Albert Baumann y enseigna pendant plus de 35 ans, jusqu'à l'âge de la retraite. Il s'est éteint en 1976 dans sa maison d'Oeschberg.

Albert Baumann possédait une bibliothèque riche en ouvrages spécialisés, de nombreuses revues, des documents en rapport avec son activité d'enseignant, une vaste collection de cartes postales, des diapositives sur verre ainsi que des négatifs et des rouleaux de films. En plus des documents liés à sa profession, ses archives personnelles recèlent des cartes géographiques, des articles de journaux ainsi que des guides de voyage. Il avait également conservé les plans de divers projets. La documentation photographique est particulièrement intéressante, car Albert Baumann a pris de nombreux clichés de jardins en Suisse et à l'étranger. Il a également conservé de nombreux documents en rapport avec la vie de l'école Oeschberg, nous léguant ainsi un témoignage historique précieux. La mise en valeur et la conservation des documents photographiques présentait des difficultés particulières.

Nous avons dressé une liste de toutes les pièces d'archives. Celle-ci renseigne les chercheurs sur le type de pièce qu'il contient et sur leur emplacement. Les plans, les cartes postales et les négatifs ont été entreposés et classés dans les règles de l'art, en reprenant partiellement la systématique établie par Albert Baumann lui-même.

Fonds Mertens

Le service des jardins de la ville de Schaffhouse a décidé de scanner à ses propres frais l'ensemble des plans du fonds Mertens concernant la ville, datant d'avant 1935. La Fondation SLA recevra une copie de ce travail. La ville vérifie également si tous les objets mentionnés se situent bien sur la commune de Schaffhouse. Ce projet a été initié par Christian Gubler, du Service des parcs et jardins de Schaffhouse, et également membre du Conseil de fondation SLA.



Albert Baumann (1891-1976), photographie non datée

Travail de diplôme : Freiräume an Schulen, Analyse und historische Einordnung exemplarischer Anlagen von Dölf Zürcher (1934-2000)

(Les espaces verts aux abords des écoles, analyse et contexte historique de quelques réalisations exemplaires du travail de Dölf Zürcher (1934-2000)).

Le travail de diplôme d'Anja Seliger, étudiante en architecture du paysage à l'Université technique de Dresde, traite de l'aménagement extérieur des bâtiments scolaires en Suisse. Anja Seliger examine l'évolution des pratiques et des idées dans la conception d'espaces verts scolaires, au cours de la deuxième moitié du 20ème siècle. Elle met l'accent sur le travail de l'architecte paysagiste zougais Dölf Zürcher (1934-2000).

Dölf Zürcher, né à Sempach en 1934, s'est fait un nom en concevant les aménagements extérieurs du complexe scolaire Loreto à Zoug, entre 1967 et 1970. En collaboration avec l'architecte Walter Schindler, il a su donner aux alentours de l'école un caractère exemplaire et moderne. Cette réalisation a attiré de nombreux experts suisses et étrangers. On y reconnaît les traits typiques de l'architecte, comme sa volonté d'intégrer son œuvre au paysage environnant, les marches d'escaliers et le caractère très architectural du cœur du jardin. Influencé par la construction des années 60, Dölf Zürcher a délaissé de plus en plus la pierre naturelle au profit du béton, matériau plus rationnel, dont il a expérimenté les possibilités avec un certain enthousiasme. Il était très peu sensible à la tendance des jardins naturels des années 70 et 80, une tendance qui est plus le fait de biologistes que d'architectes paysagistes, il est vrai. Mais il lui arrivait de reprendre des idées dans l'air du temps. Il s'est intéressé, par exemple, aux classes de plein-air, un concept en vogue après la deuxième guerre mondiale et lié à la réforme de la pédagogie. Il a donné aux élèves des alentours d'école agréables et ludiques, qui éveillent leur curiosité pour les cycles de la nature. Il les a agrémentés de plantations choisies et agencées avec soin, de fontaines et de blocs erratiques.

Dölf Zürcher a principalement travaillé dans la ville de Zoug et ses alentours. Avant d'ouvrir son propre bureau d'architecture paysagère à Oberwil, près de Zoug, il a acquis une solide formation. Il a travaillé comme jardinier paysagiste aux côtés de Walter Leder à Zurich et voyagé ensuite dans toute l'Europe. En 1959, il a commencé ses études d'architecture des jardins à la Haute école spécialisée de Kassel où enseignait Hermann Mattern. De retour en Suisse, il a travaillé pendant cinq ans aux côtés de Willi Neukom, à Zurich. En 1993, il a créé une société collective avec

son collègue de longue date Erich Andermatt. Il nous a quittés subitement en l'an 2000.

Mis à part les parcs scolaires, Dölf Zürcher a également conçu divers cimetières et jardins privés. Il était particulièrement fier de son travail pour l'exposition bâloise Grün 80, le secteur baptisé «Schöne Gärten», qu'il a réalisé en collaboration avec Willi Neukom. Il avait un talent de dessinateur exceptionnel, comme en témoigne par exemple le dessin daté de 1969 du cours du ruisseau de l'école Hübeli à Emmenbrücke.

L'encadrement du travail de diplôme d'Anja Seliger incombait aux professeurs Dr Erika Schmidt, de l'Université technique de Dresde, et Dr Susanne Karn, de l'institut GTLA à la Haute école spécialisée de Rapperswil.

Fonds provenant de successions

Erwin Bolli (1922-1973), architecte paysagiste de Schaffhouse

En août dernier, la veuve et le fils d'Erwin Bolli ont confié aux Archives la documentation de leur mari et père. Cette documentation contient une cinquantaine de plans, diverses revues, des cahiers d'école, des distinctions reçues, ainsi que quelques photos et images éparses.

Erwin Bolli, né en 1922, est mort prématurément à l'âge de 51 ans, en 1973. Après un apprentissage de jardinier, il a continué sa formation à Paris et au jardin botanique de Genève. Il a travaillé dans le bureau Mertens et Nussbaumer à Zurich. Il a participé à de nombreux concours avec l'architecte zurichois Werner Stücheli, concours qu'ils ont souvent gagnés. En 1948, il a fondé le bureau d'études «Bolli und Dubs», et en 1957 il a ouvert un nouveau bureau, seul cette fois.

Les documents issus de la succession d'Erwin Bolli seront traités l'année prochaine, par un stagiaire étudiant en Sciences de l'information à la Haute école spécialisée de technique et d'économie, à Coire (HTW Chur). Nous sommes heureux de constater que la place de stage régulièrement proposée à cette école par la Fondation est très prisée. Nous avons déjà deux candidatures à ce poste pour 2009.

Microfilms

Bernd Schubert, membre du Conseil de Fondation de la SLA, a remis environ 160 microfilms aux Archives, au nom de Christofer B. Eriksson. Ces données retracent 26 ans d'activités d'Eriksson en tant que directeur de la Coopérative zurichoise GGZ (Gartenbau-Genossenschaft Zürich). Elles ne sont pas recensées sous forme de liste.

Élargissement des collections

Christofer Bengt Eriksson, né en Suède en 1939, a suivi avec succès une formation d'architecte paysagiste et de jardins, entre 1958 et 1964, à l'école des Beaux-arts de Copenhague. Il travailla ensuite chez Ernst Cramer, le célèbre architecte de jardins, avant d'ouvrir son propre bureau d'architecture paysagère à Zurich en 1970. Pendant deux ans (1974-1976), il enseigna l'Histoire de l'art de la construction et des jardins au Technicum intercantonal de Rapperswil ITR, plus précisément au département de planification des espaces verts. De 1976 à 1986, il fut chargé de cours (avec une interruption de trois ans) au département de la construction du Technicum de Winterthour. De 1980 à 2006, il dirigea la Coopérative zurichoise GGZ (Gartenbau-Genossenschaft Zürich).

Les microfilms devraient normalement être répertoriés par un étudiant de la Haute école de Coire, au cours de l'année 2009.

Documentation ICOMOS

La documentation ICOMOS (recensement des parcs et jardins historiques de Suisse) est entreposée dans les locaux des Archives SLA. Elle s'est enrichie de classeurs concernant les cantons suivants : Uri, Berne, Jura et Zurich (Ville de Winterthour). L'ensemble du projet est depuis peu sous la responsabilité de Ignaz Sieber, du bureau d'architecture paysagère Hager à Zurich. Il remplace Andrea Pabst.

Journaux périodiques

Pour compléter la collection de périodiques des Archives de la Fondation SLA, le bureau d'architecture paysagère SKK de Wettingen a offert les cahiers suivants :

Der Gartenbau 2003-2004, g'plus 2003-2004, Heimatschutz 2003-2004, LÖBF-Mitteilungen 2003-2004, NIKE 2003-2004, Revue Schweiz 2003-2004, Werk, Bauen+Wohnen 2003.

Plans

Grâce à l'intervention de Paul Bolli, le Service des parcs et jardins de la ville de Coire a remis aux Archives de la SLA le plan original dessiné et colorié à la main par les frères Mertens en 1935, pour le jardin de l'Hôpital régional et cantonal de Coire.

Livres (exemplaires justificatifs)

Geländemodellierung für Landschaftsarchitekten und Architekten
Peter Petschek
Birkhäuser Verlag, Basel
ISBN 978-3-7643-8501-9

Landscapes of the Imagination
Designing the European Tradition of Garden and Landscape Architecture 1600-2000
Christian Bertram, Erik de Jong, Michel Lafaille
NAI Publisher, Rotterdam, Belgium
ISBN 978-90-5662-029-5

Les ouvrages cités ci-dessus contiennent des illustrations tirés des fonds d'archives Cramer et Neukom.

Gustav Ammann
Landschaften der Moderne in der Schweiz
Johannes Stöffler
gta Verlag, Zürich
ISBN 978-3-85676-194-3

Documentation en dépôt

Heinz Dieter Finck

La collection de photographies (diapositives de différents formats) de Heinz Dieter Finck a été confiée en dépôt aux Archives. Les photographies ont été prises entre 2005 et 2006, à la demande du groupe de travail ICOMOS «Jardins historiques», en vue de la publication de l'ouvrage «Utilité et plaisir. Parcs et jardins historiques de Suisse».

Le portfolio est à disposition des chercheurs ou des professeurs pour leur enseignement. Heinz Dieter Fink en détient les droits d'auteur.

Documents administratifs de la FSAP

À l'occasion d'un changement à la tête du groupe régional zurichois de la FSAP, ce dernier a remis les classeurs de documents des années 1980 à 2000 aux Archives de la Fondation.

Demandes

La grande majorité des demandes de consultation concerne une fois de plus les fonds Mertens, Cramer, Neukom et Leder.

Les exemples ci-dessous donnent une bonne idée de la diversité des demandes.

Un mémento a été rédigé sur le travail de Walter Leder pour une école cantonale des années 60. La responsable du projet était très étonnée de la richesse des documents sur cet objet.

Les femmes paysagistes sont pratiquement absentes des Archives. Nous détenons actuellement un seul petit fonds Verena Dubach. Malgré tout, nous avons pu aider une chercheuse pour son travail sur les femmes architectes paysagistes en Suisse. Elle a trouvé de quoi réaliser son étude dans les classeurs généraux.

Le fonds Albert Baumann, déjà valorisé, a grandement facilité un travail de doctorat sur cet ancien enseignant à l'école professionnelle d'horticulture Oeschberg.

L'annuaire publié par la ville de Lörrach reproduit un plan de jardin créé par Evariste Mertens en 1900 pour le Dr A. Feer.

En vue de la publication du livre «Der Seeuferweg Zürichhorn. Landschaftsarchitektur zwischen Naturalismus und Abstraktion», l'auteur a consulté régulièrement le fonds Willi Neukom. Le livre devrait paraître en juin 2009.

Nous avons pu transmettre de nombreuses informations au groupe ICOMOS pour le recensement des jardins historiques du canton de Nidwald.

Newsletter

La lettre d'information a été envoyée sous forme imprimée et sous forme digitale au printemps et en automne. Contrairement au Rapport d'activité, conçu pour rendre compte du travail sur toute une année, la lettre d'information s'attache aux projets d'actualité. Il est cependant inévitable qu'on retrouve certains sujets dans les deux publications. Nous sommes heureux de constater que pratiquement personne n'a décommandé la lettre d'information au cours de l'année dernière.

«Newsletter» et Rapport d'activité peuvent être consultés sur le site internet www.gtla.hsr.ch (Publikationen und Ausstellungen).

Utilisation des archives

Les Archives pour l'architecture paysagère suisse sont destinées avant tout à la recherche. L'accessibilité dépend de l'état d'avancement des travaux d'archivage en cours ainsi que de l'état de conservation des documents. Leur consultation ne se fait qu'après

demande personnelle expliquant le motif des recherches. Il est indispensable de s'annoncer. Le temps de travail pour répondre aux demandes sera facturé conformément au tarif habituel. Les membres de la Société de soutien ont droit à un tarif préférentiel. La reproduction de documents tirés des Archives sera soumise à une taxe de droits d'auteur, fixée de cas en cas.

Expositions

Triennale internationale d'Apeldoorn, Hollande

La première édition de la Triennale internationale d'architecture du paysage et des jardins s'est tenue à Apeldoorn en été 2008. Pendant 100 jours et à partir du 14 juin, différentes expositions et événements ont eu lieu. L'un d'eux était la publication du livre «Landscapes of the Imagination. Designing the European Tradition of Garden and Landscape Architecture 1600-2000»

(Paysages imaginaires. La tradition européenne de l'architecture des jardins et du paysage de 1600 à 2000). Le Musée national Het Loo a présenté une exposition du même nom. Cette dernière met clairement en évidence l'importance historique de l'architecture du paysage et des jardins en tant que discipline artistique, à travers les nombreux dessins originaux qui font la part belle à la fantaisie et à l'imagination.

L'exposition à Apeldoorn a été visitée par 20'554 personnes, entre le 11 juin et le 28 septembre.

La Fondation suisse pour l'architecture du paysage SLA a sorti à cette occasion le dessin d'Ernst Cramer datant de 1959 pour le jardin des poètes, le plan de la place de jeu du lotissement Wilerfeld à Olten, ainsi que le dessin très particulier de Willi Neukom pour le chemin de rive à Zurich, dessin daté de 1963.

Exposition itinérante «Jardins alpins»

L'Institut pour l'environnement et les ressources naturelles de Wädenswil (Institut für Umwelt und Natürliche Ressourcen) IUNR a emprunté et montré l'exposition itinérante intitulée «Le chemin des Alpes dans les jardins et les paysages d'Europe».

Le professeur Dr Susanne Karn, directrice de l'Institut GTLA à la Haute école spécialisée de Rapperswil, a inauguré l'exposition par un exposé. Madame Karn était directrice de projet lors de la conception de l'exposition. Madame Johanna Hofer, étudiante à l'IUNR, a également pris la parole pour commenter son travail de Bachelor intitulé «Concept d'aménagement pour le jardin alpin de la station de recherche Agroscope ART Reckenholz-Tänikon, à Maran près d'Arosa». Ce travail avait pour but de trouver une façon d'adapt-

ter l'Alpinum de Maran, lequel est ouvert public, aux besoins actuels des utilisateurs et des visiteurs. Une partie de l'exposition traite de la culture des plantes alpines. En Suisse actuellement, le principal producteur de plantes des Alpes est la jardinerie Eschmann à Emmen. L'Institut pour l'environnement et les ressources naturelles avait planté pour l'occasion quelques espèces alpines. Le vernissage était très réussi, aux dires des visiteurs. Un sujet apparemment désuet comme les jardins alpins suscite toujours l'intérêt. Il a même gagné en actualité en ces temps de changements climatiques.

Exposition pour le cinquantenaire de G59

Ouverte en 1959 à Zurich, l'exposition G59 fut la première manifestation de ce genre consacrée à l'architecture du paysage en Suisse. Afin de marquer le jubilé, une exposition sur panneaux d'affichage sera présentée au «petit forum» du passage de Stadelhofen, à Zurich. Une brochure sera également publiée. Le vernissage aura lieu le 21 avril prochain. La Fondation SLA présentera elle aussi une exposition à l'occasion de ce jubilé, entre le 24 avril et le 29 mai 2009. On y verra des plans, des photos, des films et d'autres pièces d'archives peu connues concernant l'exposition G59. Les services de la ville, «Grün Stadt Zürich» vont également disposer des panneaux d'information sur le site de l'exposition d'alors, et organiser des visites commentées.

La planification du jubilé a commencé en automne de l'année dernière déjà. Madame Annemarie Bucher, architecte paysagiste de Zurich, est responsable du contenu des expositions de Stadelhofen et de Rappeswil. Quand à l'organisation, la réalisation et le financement de l'exposition de Rappeswil, elles incombent à Beatrice Nater. Les coûts de ces manifestations devront être couverts par des dons. Christoph Ackeret s'occupera de l'exposition de Zurich.

Enseigner aux Archives

En mai 2008, une classe de 12 élèves de la Haute école spécialisée de Wädenswil (ZHAW) a visité les Archives. Les étudiants ont consulté les plans de plantations de diverses époques et divers styles, ainsi que des pièces d'archives. Ils devaient s'appuyer sur cette documentation pour dessiner leurs propres plans.

Le Dr Susanne Karn leur a donné un cours d'introduction sur l'Histoire de l'art des jardins et Beatrice Nater leur a fait un exposé général sur les Archives de la Fondation.

Les Archives à l'ancien arsenal de Rappeswil

Heureusement, les Archives disposent des locaux de l'ancien arsenal. Sans eux, nous serions dans l'im-

possibilité de conserver tous les documents existants, sans parler des nouvelles acquisitions. Malgré tout, cet espace supplémentaire est déjà pratiquement saturé et nous sommes de nouveau à l'étroit. La direction de la HSR est consciente de ce problème, elle y travaille déjà. Nous profitons de l'occasion qui nous est donnée pour remercier la ville de Rappeswil-Jona qui met les locaux gratuitement à disposition des Archives de la SLA.

Prix SLA pour les étudiants de diplôme de la HSR

Louis Wenger a reçu le prix SLA de CHF 500.- pour son travail de Bachelor intitulé «Showgarten des Gartenbauunternehmens Rohner».

Monsieur Wenger a conçu un jardin-exposition pour une entreprise horticole bien connue de l'agglomération zurichoise. Le nouveau jardin transporte littéralement les clients dans un monde étonnant et stimulant l'imagination, en explorant plusieurs thèmes de façon résolument moderne. Le travail de Louis Wenger montre aux entreprises horticoles comment tirer profit des méthodes d'analyse précises. Bien appliquées, ces méthodes permettent de développer des solutions innovantes, faisant la part belle à une utilisation très professionnelles des plantes et appuyées sur une technique créative.

Le Conseil de fondation s'est réuni à deux occasions, en avril et en octobre, et la Direction a tenu cinq séances.

Bien que la situation financière de la Fondation SLA se soit provisoirement détendue grâce au généreux don du Dr Stephan Zuellig, nous devons maintenir nos efforts constants pour acquérir les moyens financiers nécessaires à l'exploitation des archives. Les membres du Conseil de fondation s'appliquent donc à trouver de nouveaux mécènes, grâce à leurs contacts. De plus, nous nous efforçons continuellement d'élargir la Société de soutien.

La Direction a préparé quelques propositions stratégiques, divisées en objectifs de base et en objectifs supplémentaires.

Les objectifs de base : collecter, entreposer, archiver, valoriser et mettre à disposition pour la consultation, les documents, les pièces matérielles et les legs des architectes paysagistes suisses.

Objectifs supplémentaires : créer un réseau de chercheurs et praticiens concernés par la conservation des monuments historiques, ainsi qu'une plateforme d'échange; encourager la recherche sur les courants historiques importants de l'aménagement des jardins et parcs en Suisse; sensibiliser les disciplines scientifiques voisines aux questions de protection du patrimoine historique jardinier et paysager; réunir les compétences de l'Institut GTLA et de la Fondation SLA en un véritable centre de recherche dédié au patrimoine culturel jardinier et paysager.

Monsieur Ingo Golz a succédé à la présidence au Dr Christian Renfer qui s'est retiré. Monsieur Hans Peter Egli, directeur administratif de la Haute école spécialisée de Rapperswil, représente désormais cette dernière au Conseil de fondation. Suite au départ de Catherine Waeber, les personnes suivantes ont été également élues au Conseil de fondation: Madame Brigitte Frei-Heitz, directrice de l'office du patrimoine du canton de Bâle-Campagne; Dr Johannes Stoffler, de l'école polytechnique fédérale de Zurich; Heike Oldörp, en charge de la planification des espaces verts de la ville de Bâle.

Décès de Hans-Rudolf Heyer (1937–2007)

De nos jours, les aménagements paysagers ou jardiniers sont encore bien peu représentés dans les inventaires généraux dédiés aux monuments historiques. Pourtant, en 1969 déjà, Hans-Rudolf Heyer incluait l'Ermitage d'Arlesheim dans son premier volume, consacré aux monuments historiques de Bâle-Campagne («Kunstdenkmäler des Kantons Basel-Landschaft»). Depuis lors, il n'a cessé de consacrer ses recherches passionnées aux jardins historiques. Son ouvrage majeur intitulé «Historische Gärten der

Schweiz» a été publié en 1980. Il décrit de manière complète l'évolution de l'art des jardins en Suisse, et la replace dans le contexte intellectuel des époques passées. L'ouvrage étonne par la largeur d'horizon avec laquelle le thème est abordé. Outre les jardins d'agrément et les jardins publics, l'auteur y fait figurer des jardins et des lotissements d'ouvriers, des expositions horticoles, et des considérations urbanistiques.

Historien des jardins et conservateur des monuments historiques, Hans-Rudolf Heyer a été membre pendant de nombreuses années du Comité international des jardins historiques, fondé en 1971 par ICOMOS et IFLA. Cette participation l'a beaucoup inspiré. En 1973, par exemple, il tenta de recenser les parcs et jardins historiques de Suisse dignes de protection, en suivant les recommandations du Comité. Membre fondateur de la Fondation pour l'architecture paysagère, et membre de son comité pendant de longues années, il s'est battu dans les années 80 pour qu'on tienne compte des documents d'une histoire des jardins plus récente. Dans les années 90, il a repris le recensement des jardins et parcs historiques de Suisse, cette fois en tant que membre du groupe de travail ICOMOS. Parallèlement, il a fait les premières démarches pour inscrire les objets importants de son canton sur la liste du patrimoine à protéger.

Ses nombreuses publications témoignent de l'engagement de Hans-Rudolf Heyer pour l'héritage jardinier de notre pays. Il avait de temps en temps exprimé le vœu de quitter son poste de conservateur pour se consacrer uniquement à la recherche, vœu qu'il n'aura malheureusement pas eu le temps de réaliser. Hans-Rudolf Heyer nous a quitté le 13 octobre 2007, à la suite d'une longue maladie.



Hans Rudolf Heyer (1937 - 2007)

Remerciement / sponsors / dons / membres

Nous remercions toutes les personnes ci-dessous pour leur soutien financier ou pour les encouragements qu'elles ont prodigués à la Fondation suisse pour l'architecture du paysage.

Collaborateurs bénévoles:

Erika Kienast, Zurich

Sponsors:

JardinSuisse (autrefois Verband Schweizer Gärtnermeister VSG), CHF 15'000.-

Fédération suisse des architectes paysagistes (FSAP), CHF 7'000.-

Trutmann + Co., Regensdorf, CHF: 4'000.-

Union suisse des services des parcs et promenades USSP, CHF 1'000.-

Patrimoine suisse, CHF 1'000.-

Fondation Alfred Richterich, Kastanienbaum, CHF 500.-

Eternit (Suisse) SA, Niederurnen, CHF: 500.-

Spross Ga-La-Bau, Zurich, CHF: 500.-

Bibliothèque du CEPL, Jussy-Lullier, CHF 300.-

Bureau d'architecture du paysage SKK, Wettingen, CHF: 300.-

Dons uniques:

Monsieur Stephan Zuellig, de Rapperswil-Jona, a fait don à la fondation de CHF 50'000.-. Il a promis une somme équivalente pour l'année 2009.

La Haute école spécialisée de Rapperswil HSR prend à sa charge CHF 20'000.-, afin de garantir le fonctionnement des Archives pour l'année 2009.

Nous remercions Messieurs Zuellig et Mettler pour leur générosité et la reconnaissance de notre travail.

L'Union suisse des services des parcs et promenades USSP fait don de CHF 7000.- à la Fondation, et émet le vœu que cet argent serve prioritairement aux fonds d'archives qui traitent d'objets publics. De plus, l'USSP augmente son montant de soutien annuel, de CHF 1000.- à CHF 7000.-. Un grand merci au Comité de l'USSP, en particuliers à Messieurs Gubler et Wieland qui se sont particulièrement engagés pour la Fondation.

L'École d'horticulture Oeschberg à Koppigen participe à raison de CHF 500.- aux coûts de conservation du fonds Albert Baumann.

Les coûts occasionnés par le Rapport d'activité 2007 ont été pour moitié couverts par les dons généreux de membres de l'Association de soutien. Trutmann + Co./CHF 1000.-, asp Landschaftsarchitekten AG/CHF 500.-, Fritz Dové/CHF 350.-, Baumart

AG/CHF 300.-, Schweingruber et Zulauf/CHF 250.-, Katharina Medici/CHF 200.-, Gianni Biaggi/CHF 100.-, Metron Landschaftsplanung/CHF 100.-, Paul Schönholzer/CHF 100.-, Moeri + Partner/CHF 100.-, Ursula Schmocker/CHF 100.-, Walter Merk/CHF 50.-, Peter Weber/CHF 50.-, Hans Graf sen./CHF 50.-.

Nous remercions tout particulièrement la ville de Rapperswil-Jona, qui renonce à percevoir le loyer annuel de CHF 16'000.- sur les locaux de l'ancien arsenal.

N'oublions pas de remercier également toutes les bonnes âmes de la HSR, ces messieurs de l'entretien des bâtiments, qui sont toujours prêts à nous aider et qui nous rendent de nombreux services.

Merci également à l'équipe de bibliothécaires, qui soutient efficacement Madame Kienast dans son travail de catalogage et qui remet chaque année à la Fondation, la collection de revues «Der Gartenbau».

Statut de membre

Devenez membre de la Société de soutien aux Archives pour l'architecture paysagère suisse.

En tant que membres, vous profiterez de réductions sur les taxes prélevées pour la consultation et l'utilisation des documents d'archives. Vous serez en outre tenus informés des activités de la Fondation suisse pour l'architecture du paysage (SLA) et de l'Institut pour l'histoire et la théorie de l'architecture du paysage (GTLA).

Membre individuel CHF 100.-

Membre institutionnel CHF 100.-

Entreprises CHF 250.-

Sponsors: CHF 500.-, CHF 750.-, CHF 1000.-.

Les dons à partir de CHF 300.- seront mentionnés dans le rapport d'activité.

Vous trouverez le bulletin d'adhésion à l'adresse www.gtla.hsr.ch/mitgliedschaft ou commandez-le par téléphone ou par e-mail 055/222 45 17 / landarchiv@hsr.ch.

Direction du Conseil de fondation:

Président: Ingo Golz, ing. dipl. architecte paysagiste MLA FSAP, Zurich
Vice-président: Dr. Michael Jakob, professeur d'architecture paysagère, Conches (GE)
Trésorier: Ingo Golz, ing. dipl. architecte paysagiste MLA FSAP, Zurich

Direction:

Ingo Golz, ing. dipl. architecte paysagiste MLA FSAP, Zurich
Prof. Dr. Susanne Karn, directrice de l'Institut GTLA, Rapperswil
Roland Raderschall, architecte paysagiste FSAP/SIA, Meilen
Beatrice Nater, directrice des Archives, Rapperswil

Membres du conseil de fondation:

Christian Gubler, architecte paysagiste HTL, FSAP, Schaffhouse
Ingo Golz, ing. dipl. architecte paysagiste MLA FSAP, Zurich
Klaus Holzhausen, architecte paysagiste FSAP, Lausanne
Dr. Michael Jakob, professeur d'architecture paysagère, Conches (GE)
Urs Peter Kälin, avocat, docteur en droit, Zurich
Professeur Dr Susanne Karn, directrice de l'Institut GTLA, Rapperswil
Ueli Leuthold, architecte paysagiste HTL, Oberrieden
Roland Raderschall, architecte paysagiste FSAP/SIA, Meilen
Bernd Schubert, ancien professeur d'architecture du paysage à la HSR, Effretikon
Catherine Waeber, historienne de l'art, Dr ès Lettres, Barberèche
Peter Wullschleger, architecte paysagiste FSAP, La Chaux-de-Fonds
Hans Peter Egli, Directeur administratif HSR, Rapperswil

Départs en 2008

Dr. Christian Renfer, historien de l'art, Oetwil am See (Président)
Catherine Waeber, historienne de l'art, Barberèche (Conseil de fondation)

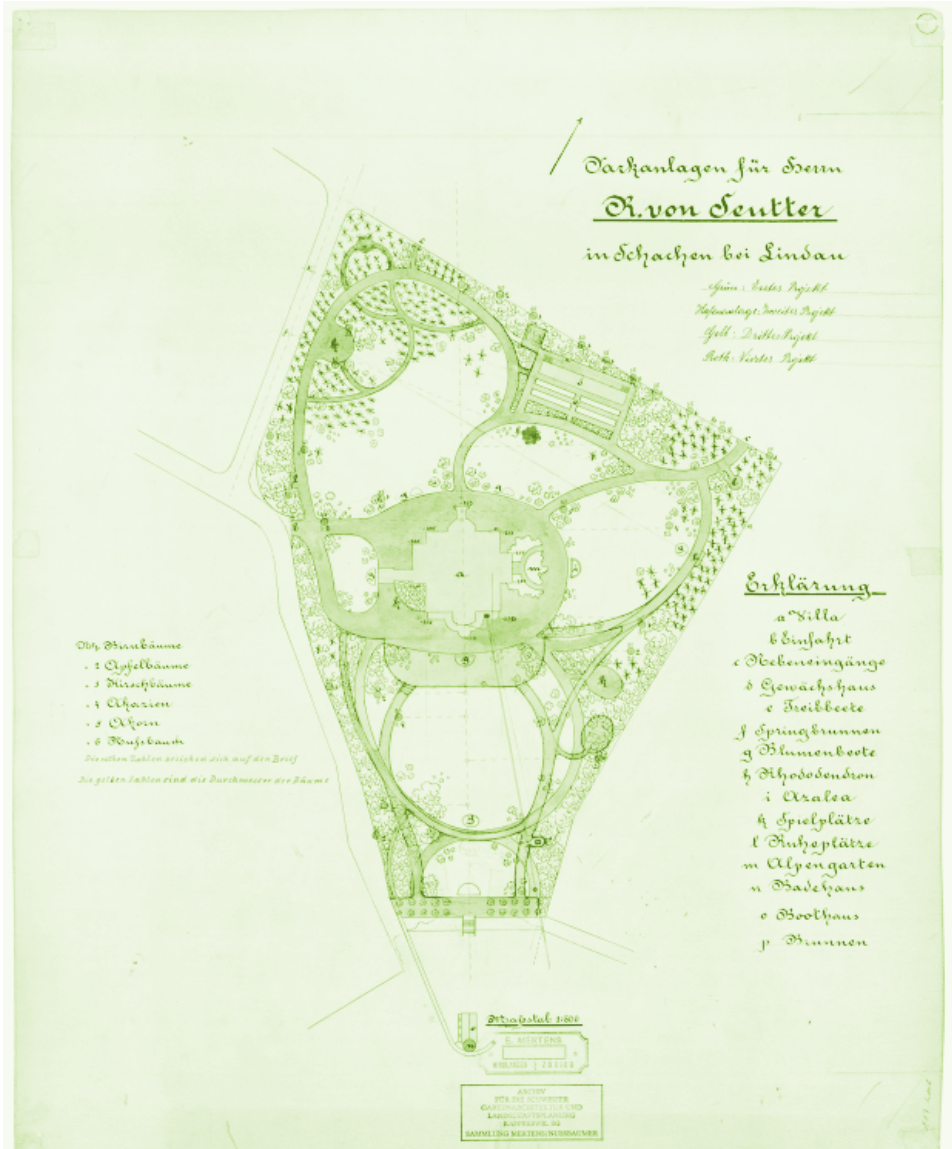
Contact:

Schweizerische Stiftung für Landschaftsarchitektur SLA (Fondation suisse pour l'architecture du paysage)
Haute école spécialisée de Rapperswil (HSR)
Oberseestrasse 10 / Postfach 1475
CH- 8640 Rapperswil

Secrétariat:

Beatrice Nater
Tél 055/222 45 17 (direct)
Fax 055/222 44 00 (demander Beatrice Nater)
landarchiv@hsr.ch
beatrice.nater@hsr.ch
www.gtla.hsr.ch/mitgliedschaft
www.gtla.hsr.ch





Fonds Mertens, plan d'un parc pour Monsieur P. von Seutter, Lindau (EM.60.4.1) en 1900

Rétrospective 2008

Au cours de l'année 2008, nous avons mené à bien trois projets relatifs à l'histoire culturelle des jardins, dans le cadre de notre activité scientifique: une documentation sur les jardins et espaces verts dignes de protection du canton de Zoug, un projet de recherche consacré à l'exposition sur l'histoire des jardins dans la ville de Berne, avec en point de mire les plantes et les matériaux utilisés, ainsi qu'une recherche des sources historiques concernant l'art des jardins dans la Suisse du 18ème siècle. Ces trois projets sont décrits plus précisément dans la rubrique « Recherche appliquée et développement ».

Nous avons également œuvré à diffuser les connaissances relatives au patrimoine jardinier de Suisse, conformément à nos objectifs. En plus du travail effectué pour l'ambitieux projet de recherche CTI « Garden Memory Goes Public », l'Institut a organisé une journée de conférences et un cycle de formation continue sur la conservation des jardins historiques.

Dans le domaine des services, Gabi Lerch et moi-même avons effectué une expertise pour déterminer la valeur historique du jardin du Siebenthal, à Mels. Rappelons que l'institut ne peut effectuer ce type de recherches de sa propre initiative, il a besoin d'en être chargé par un mandant. Cette expertise nous a donné l'occasion de découvrir une approche individuelle très particulière de la façon d'agencer un jardin. Les lignes directrices développées pour l'aménagement du jardin public devraient jouer à l'avenir un rôle important dans la revalorisation du cœur du village.

En 2008, l'Institut comptait six collaborateurs, certains à temps partiel, pour un pensum total de 410 %. Ces collaborateurs viennent des domaines de l'architecture du paysage, de l'histoire de l'art, des médias, du management culturel et de l'administration. La Haute école spécialisée de Rapperswil s'est une nouvelle fois généreusement engagée pour l'Institut en prenant en charge le financement d'un poste de travail à plein temps.

Prof. Dr. Susanne Karn

Recherche appliquée et développement

CTI: Garden Memory Goes Public

L'équipe de recherche de la Haute école spécialisée de Coire et Clemens Bornhauser, du GTLA et de l'entreprise DEM, ont continué le développement de la plate-forme Internet « Gardenmemory goes public », grâce au réseau toujours plus dense réunissant les scientifiques et les administrations. La plate-forme met à disposition du public le répertoire des Archives suisses pour l'architecture du paysage, entre autres. D'ici la fin du projet en février 2009, nous y intégrerons les données recueillies par le groupe de travail ICOMOS. Ce dernier a recensé les parcs et jardins historiques de Suisse, sous la conduite de Guido Hager. On prévoit d'y introduire également la liste des jardins et parcs historiques de la ville de Soleure. La plate-forme version 2009 présentera, en plus des documents d'archives, des articles spécialisés et des comptes-rendus d'études. L'élaboration et l'intégration de ces contenus sera confiée à un groupe de rédacteurs professionnels.

Documentation sur les jardins et espaces verts à valeur historique dans le canton de Zoug

Le groupe de travail ICOMOS (International Council on Monuments and Sites) s'attache actuellement à remanier la liste des jardins historiques recensés entre 1997 et 1999 en collaboration avec l'Office de l'aménagement du territoire et de la conservation des monuments historiques du canton de Zoug. Le but est d'établir un inventaire des jardins et des parcs dignes de protection dans ce canton.

Un projet pilote a permis de définir la méthode de sélection et les critères à appliquer pour évaluer la valeur historique des parcs et jardins. La méthode consiste à visiter les lieux, à faire des recherches dans les archives et les ouvrages spécialisés, et à interroger les experts et des propriétaires. La sélection proprement dite des objets à inscrire au patrimoine historique s'effectue en partenariat étroit avec les mandants. D'autre part, une banque de donnée pouvant être gérée directement par les autorités de Zoug a été créée en collaboration avec l'entreprise allemande DynaSphere. Le projet est mené en étroite collaboration avec Andrea Pabst, l'architecte-paysagiste qui a supervisé le recensement ICOMOS dans le canton de Zoug. La banque de données sera terminée fin 2009. Elle devrait contenir une centaine d'objets.

L'Institut GTLA serait très intéressé à faire le même travail de documentation pour d'autres cantons dans un futur proche.

Projet de recherche: Tools for historic gardens

L'Institut GTLA assiste les instances bernoises de la Conservation des jardins historiques de la ville dans leur travail de consultation et d'inventorisation. L'objectif principal consiste à systématiser la gestion technique et économique des espaces libres à valeur historique, en tenant compte des connaissances toujours plus précises et structurées en la matière. Des études basées sur les archives et sur d'autres sources écrites sont en cours. L'utilisation des plantes et des matériaux dans une vingtaine de jardins et parcs bernois datant du 19^{ème} siècle donne de précieux renseignements. L'équipe de recherche utilise ces résultats pour créer une banque de données sur les matériaux, les techniques et les plantes historiques. Cette banque de données pourra être complétée en tout temps et consultée par les divers services administratifs.

Projet de livre : Deutschsprachige Quellen zur Gartenkultur, 1. Band Der landschaftliche Garten im 18. Jahrhundert

(Sources historiques de langue allemande sur l'histoire culturelle des jardins, volume 1. Le jardin paysager au 18^{ème} siècle.)

Il s'agit d'un ouvrage en trois volumes qui constitue une introduction aux discours théoriques ayant influencé l'aménagement et l'architecture des parcs et jardins du 18^{ème} au 20^{ème} siècle. Chaque volume passe un siècle en revue et se veut une anthologie des textes fondateurs de langue allemande. Les textes sont assortis de commentaires qui présentent les auteurs et les situent dans un contexte historique et culturel plus large. Le premier volume traite du jardin paysager au 18^{ème} siècle.

Conférence «Internationale Beispiele der Gartendenkmalpflege – Strategien der Entwicklung, Nutzung und Erhaltung»

(La conservation des jardins historiques, exemples internationaux de stratégies de développement, d'exploitation et de sauvegarde)

La conférence du 26 septembre 2008 a permis aux professionnels d'échanger leurs points de vue sur la conservation des jardins historiques. Les exposés suivis de discussions concernaient en vrac: les jardins de Prangin et de Genthod (Christophe Amsler), le jardin du château de Heidelberg (Hartmut Troll), les parcs et jardins d'Angleterre (David Jacques), les mesures de conservation des monuments historiques en partenariat avec le tourisme et l'économie en Saxe-Anhalt (Heike Mortell), différents espaces verts en Autriche et en Allemagne du Sud (Jochen Martz) et des exemples de Suisse romande, comme le jardin

Corbusier à La Chaux-de-Fonds (Klaus Holzhausen). Cette journée a mis en évidence la diversité des pratiques en matière de conservation des jardins historiques, ainsi qu'un scepticisme croissant quant à la reconstruction de jardins ou d'espaces verts.

Filière de formation continue CAS – Conservation des jardins historiques

En 2008, douze personnes ont suivi cette filière. La structure modulaire, très appréciée, a permis de répondre aux besoins individuels. Il faut souligner la collaboration constructive entre les différents partenaires: l'Insitut GTLA, les spécialistes venus de la pratique, les scientifiques de l'EPF (Annemarie Bucher, Anette Freytag, et Johannes Stoffer), Monsieur Cornelius Scherzer de la Haute école spécialisée de Dresden-Pillnitz et Madame Erika Schmidt, professeur à l'Université technique de Berlin.

Travaux de Bachelor

Les jardins de Monsieur S. Ammann, Küsnacht ZH

Ce travail de Bachelor décrit les étapes de travail nécessaires à l'entretien d'un parc, et la remise à neuf d'une partie du jardin.

Walter Leder était l'un des architectes suisses de jardins les plus importants du 20ème siècle. La maison de campagne située à la Bühlstrasse 16 à Küsnacht fut construite en 1952. De par sa situation en pente, le jardin offre une vue magnifique sur le lac de Zurich. Walter Leder a divisé ce jardin en différents sous-espaces, en modelant le terrain pour créer une transition harmonieuse entre la terrasse supérieure et le paysage cultivé en contrebas. L'analyse a montré que les deux étapes de construction du jardin les plus importantes ont été conservées jusqu'à nos jours, à savoir la « substance historique » des années 50 et les installations des années 70. Le but des nombreuses petites modifications apportées au jardin était de faciliter son entretien et de l'adapter à l'utilisation actuelle.

Dans ce concept, c'est le principe de l'intervention minimale qui a été choisi. Les principaux changements structurels concernaient l'espace directement contigu aux parcelles attenantes et le talus herbeux originel.

Auteur: Olivera Lisinac

Examinatrice: Prof. Dr Susanne Karn, Dani Ganz

Domaine: Conservation des jardins historiques

Quartier St. Michael à Zoug, jardins de la villa Rosenhof

L'augmentation du nombre des constructions en ville de Zoug se fait bien souvent au détriment des deniers espaces verts. Le quartier St. Michael est un quartier à forte valeur identitaire et représentatif de la ville. Son caractère « bon vivant », très vert et les nombreux bâtiments à structure historique se sont maintenus jusqu'à nos jours. Mais les zones de détente du quartier sont de plus en plus menacées par l'accroissement du parc immobilier.

Il s'agissait donc d'élaborer un concept de développement pour la sauvegarde de ces zones vertes. Les jardins de Rosenhof entourant les villas, par exemple, sont dignes d'être conservés. Il convenait dès lors d'étudier deux variantes, celle de l'assainissement du jardin existant d'une part, et celle d'une densification urbaine de grande qualité d'autre part.

L'analyse historique et urbanistique tenant compte des espaces de détente, a fait ressortir le caractère spécifique du quartier. Les différentes phases d'extension apparaissent très bien dans la structure du quartier. Les zones sont encore homogènes, et cette homogénéité est clairement visible, aussi bien sur place que depuis le lac. Des réglementations différenciées concernant l'entretien et la protection ont été proposées pour étoffer les instruments de planification urbaine. Les auteurs proposent d'attribuer à la densification de l'habitat la partie des jardins opposée à la villa Rosenhof, une partie peu mise en valeur.

Auteurs: Marlise Gasser, Lisa Schmidt

Examinatrices: Prof. Dr Susanne Karn, Brigitte Nyffenegger

Domaine: Planification des espaces libres, conservation des jardins historiques

Les descriptions des travaux de Bachelor sont tirées de la brochure établie par le Département d'architecture du paysage. Elle peut être commandée auprès de la HSR Hochschule für Technik Rapperswil, Studiengang Landschaftsarchitektur, Oberseestrasse 10, Postfach 1475, 8640 Rapperswil, ainsi que par tél. au 055/222 49 25 ou par e-mail : bmusott@hsr.ch.

Contact

Institut pour l'histoire et la théorie de l'architecture du paysage (Institut für Geschichte und Theorie der Landschaftsarchitektur GTLA)

Haute école spécialisée de Rapperswil (HSR)

Oberseestrasse 10 / Postfach 1475

CH- 8640 Rapperswil

Tél. 055/222 45 17 – Fax 055/222 44 00 (à l'attention de GTLA) - www.gtla.hsr.ch

Directrice de l'institut:

Susanne Karn, Prof. Dr Ing. en Architecture du paysage

susanne.karn@hsr.ch

Tél. 055/222 49 67

Collaborateurs et assistants scientifiques:

Julia Burbulla, Dr phil., Histoire de l'Art

julia.burbulla@hsr.ch

tél. 034/461 76 38

Clemens Bornhauser, dipl. Ing. FH Architecture du paysage

clemens.bornhauser@hsr.ch

tél. 055/222 45 29

Gabi Lerch, dipl. Ing. FH Architecture du paysage

gabi.lerch@hsr.ch

tél. 055/222 45 27

Collaborateurs:

David Haisch, libraire-éditeur, communication, marketing

david.haisch@hsr.ch

tél. 055/222 45 19

Beatrice Nater, directrice des archives, documentation, information

beatrice.nater@hsr.ch

tél. 055/222 45 17

Les personnes suivantes ont apporté une contribution rédactionnelle à ce rapport d'activités :

SLA-Rapport d'activités

Beatrice Nater, directrice des archives

Ingo Golz, président de la Fondation

Dr Erik A. de Jong: Triennale internationale d'Apeldoorn (page 9)

Barbara Rohrer: Exposition itinérante « Jardins des Alpes » (page 9)

Anja Seliger: Travail de diplôme Dölf Zürcher (page 7)

Rolf Marugg: Fonds Albert Baumann (page 6)

Dr Brigitt Sigel: Hans-Rudolf Heyer (page 11)

GTLA-Rapport d'activités

Prof. Dr Susanne Karn, directrice de l'Institut (page 16)

Clemens Bornhauser, Garden memory goes public (page 17)

Dr Julia Burbulla, Tools for historic gardens (page 17)

Gabi Lerch, Documentation Canton de Zoug (page 17)

© SLA/GTLA, Rapperswil, mars 2009

