

Archiv für Schweizer Landschaftsarchitektur
Les Archives pour l'architecture paysagère suisse
Schweizerische Stiftung für Landschaftsarchitektur
Fondation suisse pour l'architecture du paysage

ASLA
AAPS
SLA
FSAP



ASLA Archiv für Schweizer Landschaftsarchitektur

AAPS Les Archives pour l'architecture paysagère suisse

SLA Schweizerische Stiftung für Landschaftsarchitektur

FSAP Fondation suisse pour l'architecture du paysage

Zu Beginn des Jahres wurde anlässlich eines Treffens mit Vertretern des Staatsarchivs und des kantonalen Amtes für Kultur St. Gallen eine mögliche kantonale Unterstützung besprochen. Es soll in den kommenden Jahren insbesondere auf Ebene der Archivwissenschaften eine enge Zusammenarbeit beim Wissenstransfer aufgebaut werden. A-fonds-perdu-Beiträge sind seitens Kanton St. Gallen nicht zu erwarten. Hingegen sind projektbezogene Anträge über den Lotteriefonds möglich.

Das strategische Gremium des Archivs, zusammengesetzt aus je drei Vertretern der HSR Hochschule für Technik Rapperswil und der SLA, hat seine Arbeit aufgenommen. Themenschwerpunkte waren die Ausarbeitung einer Trägervereinbarung und insbesondere die Schwerpunktsetzung bei der Erschliessung unserer Bestände. Es hat sich gezeigt, dass regelmässige Treffen auf dieser Stufe mit der Hochschul- und Abteilungsleitung sehr wichtig sind. Unser Stiftungsrat Peter Wullschleger ist per Ende 2014 aus dem strategischen Gremium ausgetreten und wird durch unseren Stiftungsrat Johannes Stoffler ersetzt. Peter Wullschleger danke ich herzlich für seinen fortwährenden Einsatz.

Der Stiftungsrat setzt eine Arbeitsgruppe bestehend aus den Mitgliedern Brigitte Frey-Heitz, Roland Raderschall, Bernd Schubert und Johannes Stoffler ein, um die Grundzüge einer Sammlungsstrategie zu erarbeiten. In einem weiteren Schritt ist in enger Zusammenarbeit mit der Archivleitung geplant, die Strategie mit Schwerpunktsetzungen auf Basis einer Zielformulierung und Bewertungskriterien detailliert auszuarbeiten. Sie dient künftig dazu, weitere mögliche Archivzuzüge bereits im Vorfeld systematisch zu beurteilen und zu gewichten.

Wir konnten im Jahr 2014 einen hochkarätigen Nachlass aus der Romandie von José und Charles Lardet entgegennehmen. Für die Vorarbeiten dazu danke ich insbesondere unserem ehemaligen Stiftungsrat Klaus Holzhausen und Peter Wullschleger.

Die finanzielle Lage der Stiftung ist dank ausgeglichener Jahresrechnung und sorgfältiger Budgetierung zwar stabil, der Spielraum bleibt aber eng. Die Mitgliederzahl unserer Fördergesellschaft ist leider seit Jahren leicht rückläufig. Die Mitgliederwerbung soll gefördert werden. Dazu planen wir einen Jahresanlass in und um das Archiv. Dank der grosszügigen Unterstützung unserer Träger und insbesondere auch durch die HSR ist der Betrieb des Archivs überhaupt möglich. Vielen Dank.

Unsere Archivleiterin Prof. Dr. Susanne Karn musste leider krankheitsbedingt pausieren. Prof. Hansjörg Gadiant ist bis Ende Jahr eingesprungen. Die SLA dankt Hansjörg Gadiant herzlich für dieses unkomplizierte Engagement. Wir bedanken uns für die Betreuung der laufenden Archivarbeit und die Abwicklung von Anfragen bei Beatrice Nater herzlich. Die Umstrukturierungen ausgehend von der neuen Vereinbarung zwischen der SLA und der HSR waren für alle Beteiligten eine grosse Herausforderung.

Au début de l'année, un possible soutien cantonal a été abordé à l'occasion d'une rencontre avec les représentants des Archives de l'Etat et de l'Office cantonal de la culture de Saint-Gall. Ces prochaines années, une collaboration étroite devrait s'établir dans le cadre du transfert de connaissances, en particulier sur le plan des sciences archivistiques. Mais il ne faut pas s'attendre à des contributions à fonds perdu de la part du canton de Saint-Gall. En revanche, des demandes liées à des projets particuliers par le biais du fonds de la loterie sont possibles.

Le Comité Stratégique des Archives, qui se compose de trois représentants de la Haute école spécialisée de Rapperswil HSR et de trois représentants de la SLA, a commencé son travail. Les points thématiques essentiels étaient l'élaboration d'une convention de partenariat, et en particulier la détermination des priorités en ce qui concerne la mise en valeur de nos stocks. Il s'est avéré qu'à ce niveau, les rencontres régulières avec la direction de la Haute école et du département sont très importantes. Notre Conseiller de Fondation Peter Wullschleger a quitté le Comité Stratégique à la fin de l'année 2014, et il a été remplacé par notre Conseiller de Fondation Johannes Stoffler. Je profite de l'occasion pour remercier de tout cœur Peter Wullschleger pour son engagement continu.

Le Conseil de Fondation met en place un groupe de travail composé des membres Brigitte Frey-Heitz, Roland Raderschall, Bernd Schubert et Johannes Stoffler, dans le but d'élaborer les principes d'une stratégie de collection. Une prochaine étape est planifiée en étroite collaboration avec la Direction des Archives; elle consistera à élaborer la stratégie de manière détaillée, et à établir les points essentiels sur la base d'une formulation des objectifs et des critères d'évaluation. Cette stratégie servira dorénavant à évaluer et à pondérer systématiquement, au préalable déjà, les nouvelles arrivées possibles d'Archives.

Pendant l'année 2014, nous avons eu le plaisir de recevoir un fonds d'archives prestigieux provenant de la Suisse romande, de José Lardet. J'adresse des remerciements tout particuliers à notre Conseiller de Fondation de l'époque, Klaus Holzhausen, ainsi qu'à Peter Wullschleger pour les travaux préparatoires nécessaires à ce transfert.

La situation financière de la Fondation est stable grâce à des comptes annuels équilibrés et à un budget prudent. Mais la marge de manœuvre reste faible. Le nombre de membres de notre société de soutien est malheureusement en léger recul depuis des années. Il faudrait promouvoir le recrutement de nouveaux membres. Dans ce but, nous planifions une manifestation annuelle dans et autour des Archives. Les activités des Archives sont possibles grâce au généreux soutien de nos partenaires, et en particulier aussi grâce à la HSR. Un grand merci.

Notre Directrice des Archives, Prof. Dr. Susanne Karn, a malheureusement été contrainte de mettre ses activités en pause pour cause de maladie. Elle est remplacée par le Prof. Hansjörg Gadiant jusqu'à la fin de l'année. La SLA remercie cordialement Hansjörg Gadiant pour cet engagement simple. Tous nos remerciements pour le travail effectué, que ce soit au sein des Archives ou dans le service, pour répondre aux demandes de Beatrice Nater. Les restructurations consécutives à la nouvelle convention entre la SLA et la HSR ont représenté un grand défi pour toutes les personnes impliquées.

Erforschung

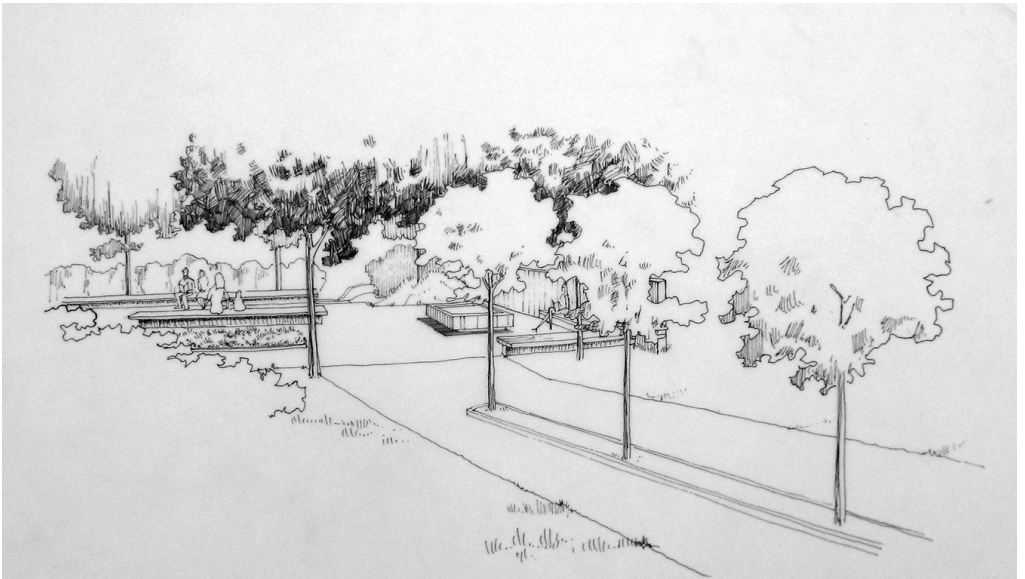
Ernst Baumann (1907-1992)

Im Zuge der Archivforschung wurden im Sommer 2014 die Pläne von Ernst Baumann erschlossen, um dessen Werk inhaltlich beurteilen zu können bzw. für die Praxis bereit zu stellen. Rund 500 Pläne in flacher und überwiegend gerollter Form wurden in einer Tabelle mit Bauherr, Objektart, Datierung und weiteren Merkmalen erfasst, die nun zur Bearbeitung von Anfragen bereit steht. Die ersten Pläne Baumanns stammen aus den späten 1920er Jahren, die Letzten aus den späten 1970er Jahren. Hauptsächlich bearbeitete Ernst Baumann Hausgärten, ab den 1950er Jahren kamen institutionelle Anlagen wie Friedhöfe, Schul- und Firmenanlagen etc. hinzu. Darüber hinaus ist der Beitrag Ernst Baumanns und Willi Neukoms auf der G59 hinreichend dokumentiert. Gestalterisch reicht das Spektrum vom Wohngartenstil, über die formalgraphischen Anlagen der 1960er Jahre mit der entsprechenden Materialverwendung bis hin zum Naturgartengedanken.

Recherches d'archives

Ernst Baumann (1907-1992)

Les plans de Ernst Baumann ont été traités pendant l'été 2014 dans le cadre des recherches d'archives, afin de pouvoir évaluer son œuvre sur le plan du contenu, dans le but de la mettre à disposition pour la pratique. Près de 500 plans, qui se présentent à plat ou en majeure partie sous forme de rouleaux, ont été saisis dans un tableau avec des données sur le maître d'ouvrage, le type d'objet, la datation et d'autres caractéristiques, qui sont maintenant disponibles pour le traitement des demandes. Les premiers plans de Baumann datent de la fin des années 1920, et les derniers de la fin des années 1970. L'œuvre de Ernst Baumann comprend principalement des jardins particuliers. À partir des années 1950, des jardins institutionnels tels que des cimetières, des jardins d'écoles ou d'entreprises, etc., se sont ajoutés à ses activités. En plus de cela, la contribution de Ernst Baumann et de Willi Neukom à la G59 est largement documentée. Sur le plan créatif, la gamme de style s'étend du salon de jardin aux idées de jardins naturels en passant par les jardins graphiques formels des années 1960 avec l'utilisation de matériaux correspondants.



Ernst Baumann, Ansicht Freizeit und Erholungsgelände, Ruopigen Littau, 1972

Schenkungen Nachlässe

Nachlass Charles Lardet (1891–1955) und José Lardet (1933-2013)

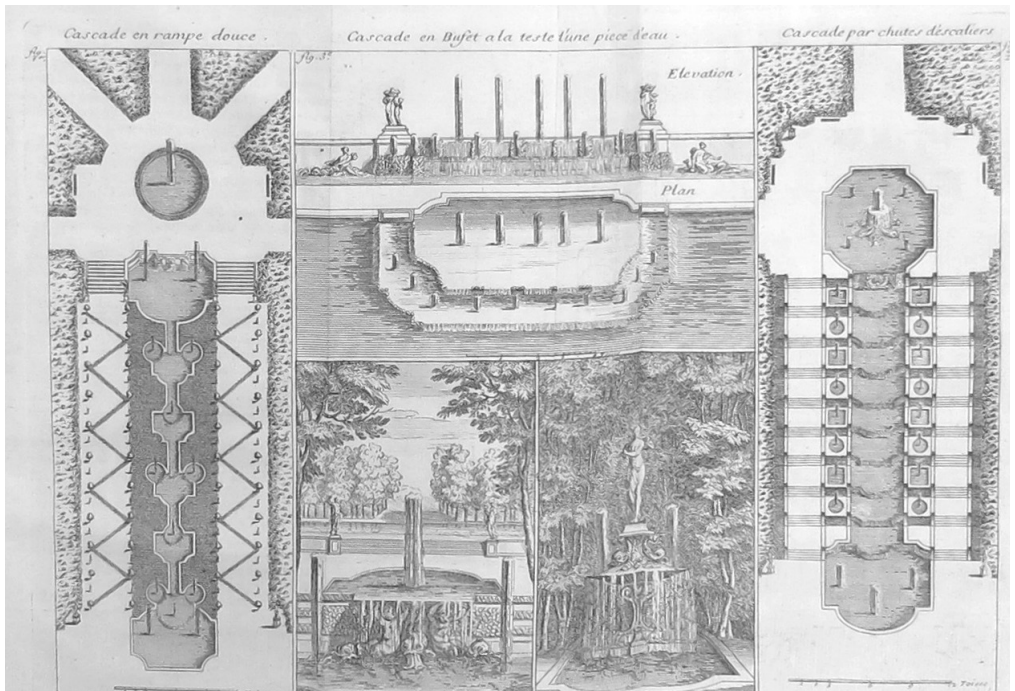
Im November 2014 kam dank des verdienstvollen Engagements von Klaus Holzhausen und Peter Wullschlegler der Nachlass von Vater und Sohn Lardet aus Lausanne ins Archiv. Der Nachlass ist in einem sehr guten und sehr gut geordneten Zustand. Er besteht aus sieben grossen Schachteln mit sorgfältig gelagerten Plänen auf Transparentpapier, teilweise zugehörigen Büroakten wichtiger Projekte und vor allem aus einem Konvolut von dreissig, zum Teil sehr alten und sehr wertvollen französischen Büchern zur Gartengeschichte aus der Sammlung der Lardets.

Vater Charles Lardet wurde am 3. September 1891 in Petit-Saconnex geboren. Als hervorragender Schüler

war er von 1906 bis 1909 an der Ecole d'Horticulture de Chatelaine-Genève und arbeitete dann bis 1911 im Büro Mertens in Zürich.

1912 absolvierte er Praktika bei einem Geometer und bei einem Architekten in Lausanne, um sich fortzubilden. Von 1913 bis 1921 arbeitete er beim berühmten französischen Landschaftsarchitekten Louis Decorges in Tours und bearbeitete dort unter anderem die Gärten des Schlosses von Villandry. Später leitete er das Büro von Decorges in Pau.

1924 liess er sich im Schweizerischen Chailly nieder und heiratete Marie-Thérèse Miéville, mit der er die beiden Söhne Robert und José hatte. Gleichzeitig gründete er den Planungs- und Gartenbaubetrieb



Schenkung Lardet Auszug, La Theorie et la Pratique du Jardinage, A.J. Dezallier d'Argenville, 1760

Ch. Lardet SA. Jahrzehntlang führte er sein erfolgreiches Büro für Landschaftsarchitektur und den dazu gehörigen Ausführungsbetrieb. Er schaffte es dabei, die Traditionslinien der strengeren, geometrischen Schule aus Frankreich mit den freieren und naturnäheren Ideen aus dem nördlichen Europa zu verbinden. Dabei gab er in seinen Gärten gern den Pflanzen den Vorrang vor dem Gebauten.

Als passionierter Alpinist, Botaniker und Freund von Henry Corveon sammelte er seltene und schwer zu züchtende Alpenpflanzen und legte in Chailly einen Alpengarten an. Dem botanischen Garten der Universität Lausanne schenkte er immer wieder seltene Alpenpflanzen, wo er auch einen Alpengarten angelegt hatte. Zu seinen wichtigsten Werken gehörten neben zahlreichen Haus- und Ausstellungsgärten der Garten der Villa Eupalinos in La Rosiaz, Lausanne, der Rosengarten von M. Düsendschön in Chambesy, der Alpengarten von Schloss Pradegg und der Jardin régulier de Derrière-Bourg in Lausanne.

Charles Lardet starb am 22. Juli 1955 ganz unerwartet. Sein Sohn José gab aus diesem Grund seinen erlernten Beruf als Automechaniker auf und studierte Gartenbau und Landschaftsarchitektur. Er schloss das Studium mit dem „Diplôme de Maîtrise Fédérale d'Horticulteur-Paysagiste“ ab und wurde 1967 in den BSLA aufgenommen.

Er entwarf eine Vielzahl von privaten und öffentlichen Anlagen in der Schweiz, mit einigen Abstechern ins Ausland, wo er für gute Kunden Aufträge ausführte. Neben seiner Arbeit als Entwerfer leitete er das Unternehmen Ch. Lardet SA mit seinen etwa 60 Angestellten und realisierte damit auch die Mehrheit seiner eigenen Projekte.

Zum fünfzigsten Geburtstag des Unternehmens im Jahr 1974 beauftragte der professionell ausgebildete und passionierte Trompeter den bekannten Lausanner Komponisten Julien-Francois Zbinden mit einem Werk „a la gloire des jardins“. Weil er dafür kein geeignetes Libretto fand, verfasste er selbst poetische Beschreibungen von fünf Gartentypen, dem französischen, und dem englischen Garten, dem Bestattungsgarten, dem botanischen Garten und dem Garten Eden. Das Werk wurde am 27. Oktober 1974 in Crissier uraufge-

führt; José Lardet spielte im Orchester die Trompete. Nach einem langen und arbeitsreichen Leben starb er 2013.

Gebrüder Mertens

Im Februar 2014 erhielt das ASLA weitere Unterlagen zum Nachlass Mertens: Auf dem Dachboden der kantonalen Gartenbauschule Oeschberg lagerten handschriftlich nachgeführte Lohnbücher, Abrechnungsbücher, ein Kassenbuch sowie gebundene Bilanzen und Akkordlisten, verschiedene Verträge, ausserdem Fotos, Glasnegative und gedruckte Unterlagen zu verschiedenen Projekten, die dem ASLA zugeführt wurden. Das Konvolut ist grob erfasst und stellt inhaltlich eine wertvolle Ergänzung zu den vorhandenen Beständen des Mertens'schen Betriebes dar.

Josef Seleger (1926-2011)

Als Ergänzung zu der Plansammlung Josef Selegers erhielt das ASLA im September 2014 etwa 200-300 Pläne in 10 Rollen des Landschaftsarchitekten. Die Übergabe erfolgte über Rolf Bütikofer. Die Sammlung wurde dem vorhandenen Bestand hinzugefügt.

Helmut Bournot (1925-1980)

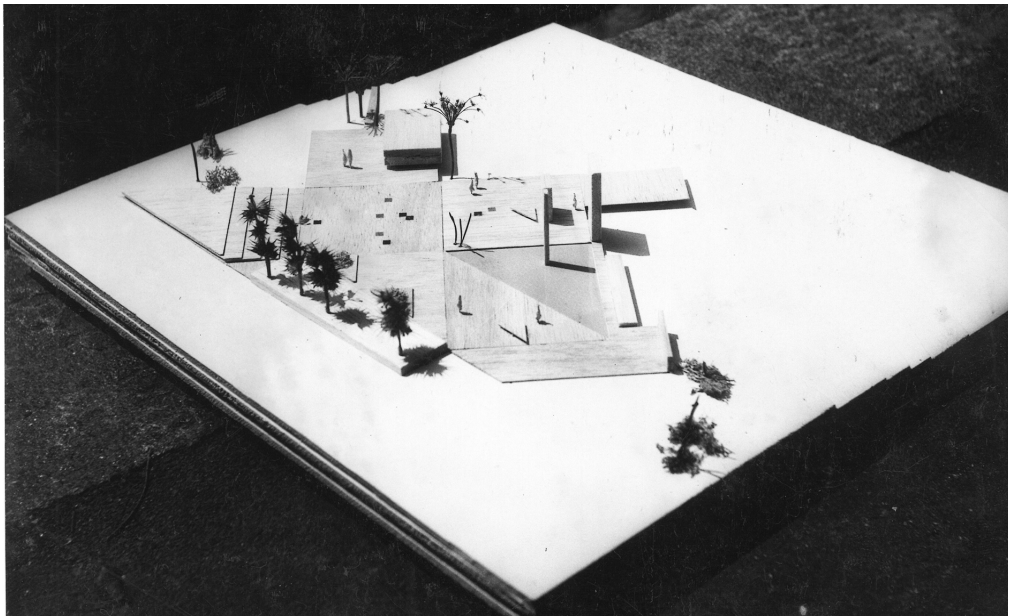
Im November 2014 übergab Andreas Bournot an das ASLA die Fachliteratur seines Vaters Prof. Helmut Bournot, die dieser während seines Arbeitslebens zusammen getragen hatte. Die insgesamt 121 Bücher stammen weitestgehend aus der 2. Hälfte des 20. Jahrhunderts und behandeln Themengebiete der Landschaftsplanung und Landschaftsgestaltung. Neben inhaltlich allgemein gehaltenen Werken, befinden sich darunter auch solche zu einzelnen Sachplanungen sowie zu Ingenieurbiologie, Pflanzenkunde, Gartenkunst und Methodik. Sie betreffen zum einen die Schweiz, zum anderen Deutschland und hier insbesondere die Stadt Berlin. Teilweise zählen zu der Sammlung bemerkenswerte Originalwerke, wie beispielsweise die Publikation „Bodenreform und Gartenbau“ von Georg Pniower aus dem Jahr 1948.

Albert Zulauf (* 1923)

Weitere Literatur erhielt das ASLA durch die Schenkung von Albert Zulauf, der insgesamt 59 Publikationen für die Bibliothek überliess. Die Sammlung weist inhaltlich ein breites Spektrum von gärtnerisch-praktischen bis hin zu gestalterisch-theoretischen Büchern auf. Auffällig sind die zahlreichen Bücher zur Vegetation entfernter Erdteile und anderer Klimazonen.

Ernst Cramer (1898-1980)

Von Frau Riemensberger erhielt das ASLA dankenswerter Weise zusätzliche Unterlagen in einem Karton von 30x60 cm aus dem Büro von Ernst Cramer, die ihr Vater, ein ehemaliger Mitarbeiter Cramers, bewahrt hatte. Es handelt sich um Fotos von Modellen und ausgeführten Projekten. Ausserdem befinden sich unter der Schenkung ein Tagesrapportbuch, einige Pläne und Korrespondenz zu Projektausführungen. Insgesamt sind die Unterlagen eine bereichernde Ergänzung zum vorhandenen Bestand, Pläne wie Bilder geben einen guten Einblick in die Arbeitsweise und Interessensfelder.



Schenkung Cramer, Modellfoto, Entwurf Theatergarten IGA Hamburg 1963

Donations de fonds d'archives

Fonds d'archives de Charles Lardet (1891–1955) et José Lardet (1933–2013)

En novembre 2014, grâce à l'engagement admirable de Klaus Holzhausen et Peter Wullschleger, le fonds d'archives des père et fils Lardet est arrivé dans les Archives depuis Lausanne. Ce fonds d'archives est dans un très bon état, et il est très bien organisé. Il est constitué de sept grosses boîtes avec des plans soigneusement entreposés sur papier transparent, parfois avec les documents administratifs associés aux projets les plus importants. Et surtout, il contient un lot de trente livres français parfois très anciens et très précieux concernant l'histoire des jardins, provenant de la collection des Lardet.

Le père, Charles Lardet, est né le 3 septembre 1891 au Petit-Saconnex. Il a été un étudiant remarquable de l'École d'Horticulture de Châtelaine-Genève entre 1906 et 1909, et il a ensuite travaillé au bureau Mertens à Zurich jusqu'en 1911. En 1912, il a fait un stage chez un géomètre et chez un architecte à Lausanne pour continuer à se former. Depuis 1913 et jusqu'en 1921, il a travaillé pour l'architecte paysagiste français bien connu Louis Decorges à Tours. Il y a travaillé entre autres sur les jardins du château de Villandry. Plus tard, il a dirigé le bureau de Decorges à Pau. En 1924, Charles Lardet s'est établi en Suisse, à Chailly. Il a épousé Marie-Thérèse Miéville, avec qui il a eu deux fils, Robert et José. En même temps, il a fondé l'exploitation horticole et de planification Ch. Lardet SA. Pendant des décennies, il a dirigé avec succès son propre bureau d'architecture du paysage, ainsi que l'entreprise associée chargée d'exécuter les mandats. Ce faisant, il est parvenu à réconcilier les lignes traditionnelles de l'école de France, stricte et géométrique, avec les idées plus libres et plus proches de la nature de l'Europe du Nord. Dans ses jardins, il donnait volontiers la priorité aux plantes plutôt qu'aux constructions. En tant qu'alpiniste et botaniste passionné et ami de Henry Correvon, il a collectionné des plantes alpines rares et difficiles à cultiver, et a aménagé un jardin alpin à Chailly. Il envoyait régulièrement des plantes alpines rares au jardin botanique de l'Université de Lausanne, où il avait aussi aménagé un jardin alpin.

Parmi ses œuvres les plus importantes, on retrouve – outre de nombreux jardins particuliers et d'exposition – le jardin de la Villa Eupalinos à La Rosiaz, Lausanne, la roseraie de M. Düsendschön à Chambesey, le Jardin alpin du château de Pradegg et le Jardin régulier de

Derrière-Bourg à Lausanne.

Charles Lardet est décédé le 22 juillet 1955, de façon tout à fait inattendue. C'est pour cette raison que son fils José a abandonné le métier qu'il avait appris, mécanicien sur automobile, pour étudier l'exploitation horticole et l'architecture du paysage. Il a terminé ses études et reçu le «Diplôme de Maîtrise Fédérale d'Horticulteur-Paysagiste». En 1967, il a été reçu au sein de la FSAP. Il a élaboré un grand nombre de jardins privés et publics en Suisse, avec quelques détours à l'étranger, où il a exécuté des mandats pour de bons clients. À côté de son travail en tant que créateur, il a dirigé l'entreprise Ch. Lardet SA avec ses quelque 60 employés, ce qui lui a aussi permis de réaliser la majeure partie de ses propres projets.

Pour le cinquantième anniversaire de l'entreprise en 1974, ce trompettiste de formation et passionné a commandé au compositeur lausannois de renom Julien-François Zbinden une œuvre «à la gloire des jardins». Étant donné qu'il n'a pas trouvé de libretto approprié pour cela, il a lui-même composé des descriptions poétiques de cinq types de jardins: le jardin français et le jardin anglais, le jardin funéraire, le jardin botanique et le jardin d'Éden. L'œuvre a été interprétée, en première, le 27 octobre 1974 à Crissier; José Lardet jouait de la trompette au sein de l'orchestre. Il est décédé en 2013, après une longue vie riche en travaux.

Les frères Mertens

En février 2014, l'ASLA a reçu un complément précieux aux fonds d'archives Mertens: les combles de l'École cantonale d'horticulture d'Oeschberg abritaient des livres de salaire tenus à la main, des livres de comptabilité, un livre de caisse ainsi que des listes d'accord et des bilans reliés, divers contrats, ainsi que des photos, des négatifs sur verre et de la documentation imprimée sur différents projets qui avaient été menés par l'ASLA. Ce lot est grossièrement recensé, et sur le plan du contenu, il représente un complément précieux aux archives déjà existantes sur l'activité des Mertens.

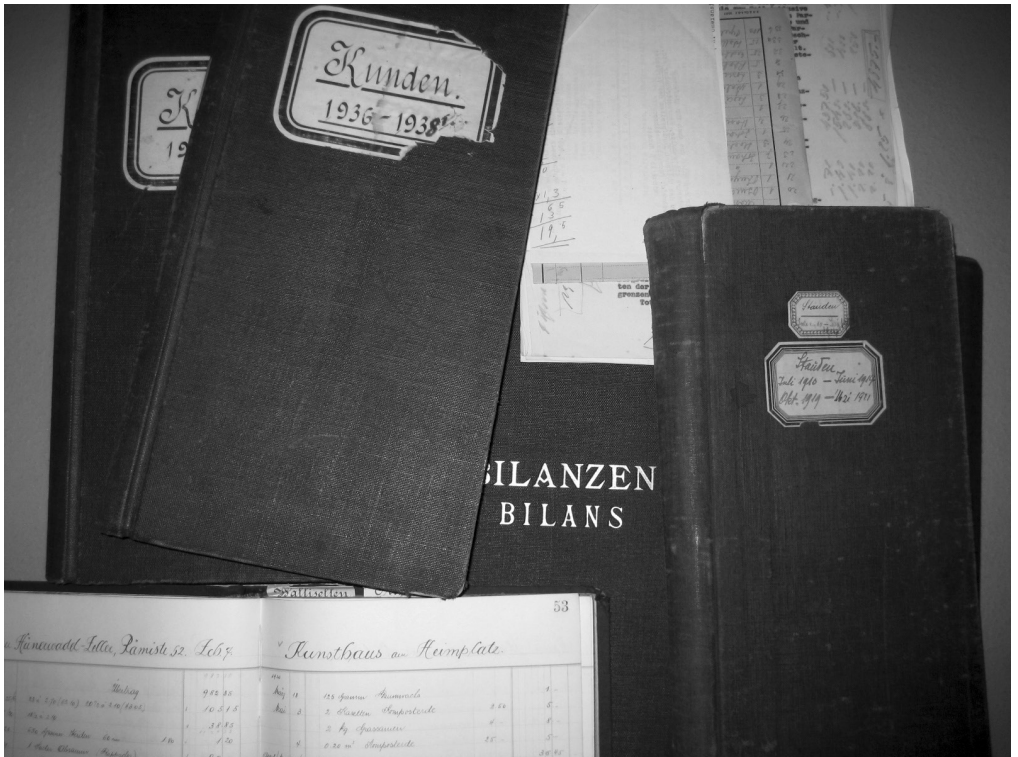
Josef Seleger (1926-2011)

Comme complément à la collection de plans de Josef Seleger, l'ASLA a reçu en septembre 2014 environ 200 à 300 plans en 10 rouleaux de l'architecte paysagiste. La remise de ce lot s'est faite par le biais de Rolf Bütkofer. La collection a été ajoutée au stock disponible.

Helmut Bournot (1925-1980)

En novembre 2014, Andreas Bournot a remis à l'ASLA la littérature spécialisée de son père, le Prof. Helmut Bournot, que celui-ci avait collectionnée tout au long de sa vie professionnelle. La collection comprend 121 livres, qui viennent pour la plupart de la 2ème moi-

tié du 20ème siècle, et traitent de thèmes touchant à la planification des paysages et à l'aménagement du paysage. Parmi ces livres, outre des ouvrages au contenu plutôt général, on retrouve également des ouvrages concernant des plans sectoriels particuliers, mais aussi des livres sur le génie biologique, la botanique, l'art des jardins et la méthodique. Ces ouvrages concernent d'une part la Suisse et d'autre part l'Allemagne, et dans ce cas, la ville de Berlin en particulier. Cette collection rassemble parfois des œuvres originales remarquables, comme par exemple la publication «Réforme agraire et exploitation horticole», de Georg Pniower, datant de l'année 1948.



Schenkung / Donations Mertens, Gartenbauschule Oeschberg

Albert Zulauf (* 1923)

L'ASLA a reçu des exemplaires de littérature supplémentaires grâce à la donation de Albert Zulauf, qui a laissé en tout 59 publications pour la bibliothèque. Sur le plan du contenu, la collection couvre une large palette, depuis les livres pratiques sur le jardinage jusqu'aux ouvrages qui abordent la théorie de l'aménagement et de la création. Il est étonnant de constater que de nombreux livres concernent la végétation de contrées lointaines et d'autres zones climatiques.

Ernst Cramer (1898-1980)

L'ASLA a reçu de Mme Riemensberger — que nous remercions chaleureusement — des documents supplémentaires dans un carton de 30x60 cm, provenant du bureau de Ernst Cramer; c'est son père, un ancien collaborateur de Cramer, qui avait conservé ces documents. Il s'agit de photos de modèles et de projets exécutés. Cette donation contient également un livre de rapport journalier, quelques plans et la correspondance concernant l'exécution des projets. Dans l'ensemble, ces documents représentent un complément enrichissant aux archives actuelles. Les plans et les images donnent un bon aperçu de la méthode de travail et des champs d'intérêts.

Neuer Raum

Die kontinuierliche Akquisition von neuen Nachlässen erfordert viel Platz. Die beiden Archivräume am Sitz der HSR in Rapperswil sind voll, ebenfalls fast voll ist die Aussenstelle Rain. Dieser Raum ist allerdings für die Lagerung von Originalen auf Papier nur mässig geeignet. Im November 2014 konnte ein neuer Raum in der Aussenstelle Eichwies der HSR bezogen und mit Regalen eingerichtet werden. Der Raum ist gross, sicher und trocken, so dass für die nächsten Jahre wieder genug Lagerraum zur Verfügung steht.

Nouvel espace

L'acquisition continue de nouveaux fonds d'archives nécessite beaucoup de place. Les deux salles d'archives au sein de la HSR de Rapperswil sont pleines, et l'antenne Rain est elle aussi pratiquement pleine. Cet espace n'est toutefois que modérément approprié au stockage des originaux sur papier. En novembre 2014, un nouvel espace a pu être aménagé dans l'antenne Eichwies de la HSR et meublé avec des étagères. La pièce est grande, sûre et sèche, de sorte qu'il y a de nouveau suffisamment d'espace de stockage à disposition pour les prochaines années.

Anfragen, Publikationen, Führungen

Von Seite der praktischen Denkmalpflege gab es auch im Jahr 2014 wieder diverse Anfragen zu Projekten aus den verschiedenen Nachlässen. Besonders nachgefragt sind dabei die Unterlagen von Mertens, Cramer, Neukom, Leder und E. Baumann. Auch für Publikationen von Fachartikeln oder Büchern wurde in 2014 auf Archivmaterial zurückgegriffen, das in diesem Fall professionell gescannt wird und damit für die Zukunft digital bereit steht. Der beste Eindruck über die Bestände lässt sich hingegen über Führungen gewinnen, die folgendermassen stattfanden:

- 23. Januar 2014 VSSG
- 3. Februar 2014 Alex Winiger GTA ETH Zürich
- 11. April 2014 Jardin Suisse, Fachrat Garten- und Landschaftsbau
- 17. Mai 2014 Architekturforum Ostschweiz
- 19. August 2014 Jardin Suisse, Zentralvorstand
- 19. September 2014, BSLA Ostschweiz

Weitere Führungen gab es im Rahmen der Forschung und Lehre an der HSR für Studenten und Lehrkräfte.

Demandes, publications, visites guidées

En ce qui concerne le travail pratique de protection du patrimoine, différentes demandes ont été déposées pendant l'année 2014 également, concernant des projets des différents fonds d'archives. Dans ce cadre, ce sont les jardins de Mertens, Cramer, Neukom, Leder et E. Baumann qui sont particulièrement demandés. En 2014, du matériel d'archives a été utilisé pour la publication d'articles spécialisés ou de livres. Dans ce cas, ce matériel est scanné professionnellement; il est donc dorénavant disponible sous forme numérique. Par contre, ce sont les visites guidées qui permettent de se faire la meilleure impression des Archives. Elles ont été organisées de la manière suivante:

- le 23 janvier 2014, USSP
- le 3 février 2014, Alex Winiger GTA EPF Zurich
- le 11 avril 2014, Jardin Suisse, Conseil scientifique sur l'aménagement du paysage et l'horticulture
- le 17 mai 2014, Forum d'architecture de Suisse orientale
- le 19 août 2014, Jardin Suisse, comité central
- le 19 septembre 2014, FSAP Suisse orientale

D'autres visites guidées ont été organisées dans le cadre de la recherche et de l'enseignement à la Haute école spécialisée de Rapperswil pour les étudiants et les enseignants.

Ausstellungen

Giardina 2014

Auf der Giardina 2014 war das ASLA mit einem Stand vertreten und lud das interessierte Publikum ein die Welt der Gärten und der Pläne zu erkunden. Reproduzierte Planbeispiele aus verschiedenen Zeiten von u.a. Hans Jakob Barth oder Johannes Schweizer zeigten den Wandel der Gartengestaltung anschaulich. Über einen Monitor lief ein Loop mit Beispielbildern zur Arbeit und zu den Unterlagen im Archiv. Ausserdem gab es das Angebot, Pläne als Nachdruck auf Leinwand aufgezogen, käuflich zu erwerben. Insgesamt ist der Giardina Auftritt zur Steigerung des Bekanntheitsgrades in der breiten Öffentlichkeit positiv zu bewerten. Synergien ergaben sich durch den benachbarten Stand des Studiengangs Landschaftsarchitektur der HSR.

Architektur für Kinder: Zürchs Spielplätze

Vom 6. November bis zum 10. Dezember 2014 fand am GTA der ETH Zürich die Ausstellung „Architektur für Kinder: Zürchs Spielplätze“ statt, die, kuratiert von Gabriela Burkhalter, mit Leihgaben aus dem Baugeschichtlichen Archiv Zürich und dem ASLA entstand. Das Kernthema bildete die Entwicklung der Robinsonspielplätze ab den frühen 1950er Jahren. Insbesondere Willi Neukom, Ernst Baumann und Ernst Cramer hatten hierfür charakteristische Beispiele geliefert, deren Pläne im ASLA liegen und für diesen Zweck verliehen wurden. Ergänzt wurde die Ausstellung durch zeitgenössische Fotografien, die diesen damals im Entstehen begriffenen Gestaltungsbereich stimmungsvoll transportierten.



Ernst Cramer: Spielplatz Wilerfeld, Olten 1963

Expositions

Giardina 2014

L'ASLA était présente à la Giardina 2014, où elle tenait un stand. Le public intéressé y était invité à explorer le monde des jardins et des plans.

Des exemples de reproduction de plans de différentes époques, élaborés entre autres par Hans Jakob Barth ou Johannes Schweizer, permettaient d'illustrer le tournant dans l'aménagement des jardins.

Une présentation tournait sur un moniteur avec des images illustrant les travaux, ainsi que les documents des Archives.

Il y avait également la possibilité d'acheter des plans sous forme de réimpression tirée sur toile. En fin de compte, l'apport de la Giardina à l'augmentation de la visibilité auprès du grand public peut être considéré comme positif.

Des synergies sont apparues grâce au stand voisin, celui de la filière d'étude «Architecture du Paysage» de la HSR (Haute école spécialisée de Rapperswil).

L'architecture pour les enfants: les places de jeux de Zurich

L'exposition «Architecture pour les enfants: les places de jeux de Zurich» a eu lieu du 6 novembre au 10 décembre 2014 au GTA (Institut d'histoire et de théorie de l'architecture) de l'EPF de Zurich. Cette exposition a vu le jour sous la tutelle de Gabriela Burkhalter, avec des œuvres de collections provenant des Archives zurichoises de l'histoire de la construction et de l'ASLA. Le thème central portait sur le développement des places de jeu Robinson à partir du début des années 1950. Ce sont en particulier Willi Neukom, Ernst Baumann et Ernst Cramer qui ont livré des exemples caractéristiques à ce sujet; leurs plans étant abrités par l'ASLA, ils ont été prêtés à cette occasion. L'exposition a été complétée par des photographies contemporaines qui nous transportent dans l'ambiance de ce domaine d'aménagement, qui était alors en plein développement.

Unterricht

Studentinnen und Studenten, die sich schon während ihres Studiums mit Gartenkunstgeschichte beschäftigen, werden als Berufsleute mit einer erhöhten Sensibilität auf die historischen Zeugnisse ihrer eigenen Profession blicken. Bei anstehenden Sanierungen, Nachpflanzungen oder bei der Erarbeitung von Pflegewerken werden sie sich im besten Fall daran erinnern, welche Verpflichtung sie gegenüber den älteren Gärten, Parkanlagen und Plätzen haben. Deshalb wurden im vergangenen Jahr die Bestände des Archivs vermehrt in die Lehre einbezogen. Es zeigte sich, dass viele Studierende sich sehr für die alten Pläne und Skizzen interessierten. Diese Arbeiten beeindruckten und befremden sie zugleich mit ihrer handwerklichen Machart und analogen Schönheit.

Im Modul Entwurf 1 begegneten die Erstsemester des Jahrgangs 2014 dem Archiv und seinen Schätzen zum ersten Mal im Studium und tauchten tief in die Vergangenheit ihres Berufes ein. Prof. Hansjörg Gadiant und Beatrice Nater zeigten ihnen anhand von Arbeiten von Evariste Mertens, Willi Neukom, Ernst Cramer und anderen wie ihre Vorgänger skizziert, Pläne gezeichnet und projiziert haben. Die Studierenden erfuhren auch, wie sie das Archiv für ihre eigenen Recherchen und Arbeiten benutzen können. Höhepunkte dieser ersten Begegnung mit den Archivalien waren die fein säuberlich getuschten und aquarellierten Pläne von Evariste Mertens, der fünf Meter lange und sehr japanisch anmutende Situationsplan des rechten Seeufers der G59 von Willi Neukom und natürlich die beiden Originalpläne des Gartens des Poeten von Ernst Cramer.

In dem vom Dozenten und Künstler Markus Huber geleiteten Unterricht in Freihandzeichnungen beschäftigten sich die Studierenden im zweiten Semester mit den Farbskizzen und Zeichnungen von Ernst Cramer, die sie im Original betrachten und analysieren konnten. Diese Studien dienten ihnen dazu, eigene Versuche zum gezielten Einsatz von Farbigkeit in Skizzen und Zeichnungen anzustellen. Sie nutzten dabei den Campus, erstellten lineare Zeichnungen in Schwarzweiss und ergänzten diese dann partiell mit Farbe.

In den Fächern Gartenkulturgeschichte und Garten- denkmalpflege wurde auch im Jahr 2014 auf Pläne, Photographien und Textdokumente aus verschiedenen Nachlässen des ASLAS zurückgegriffen, um damit die

Lerninhalte anschaulich zu vermitteln.

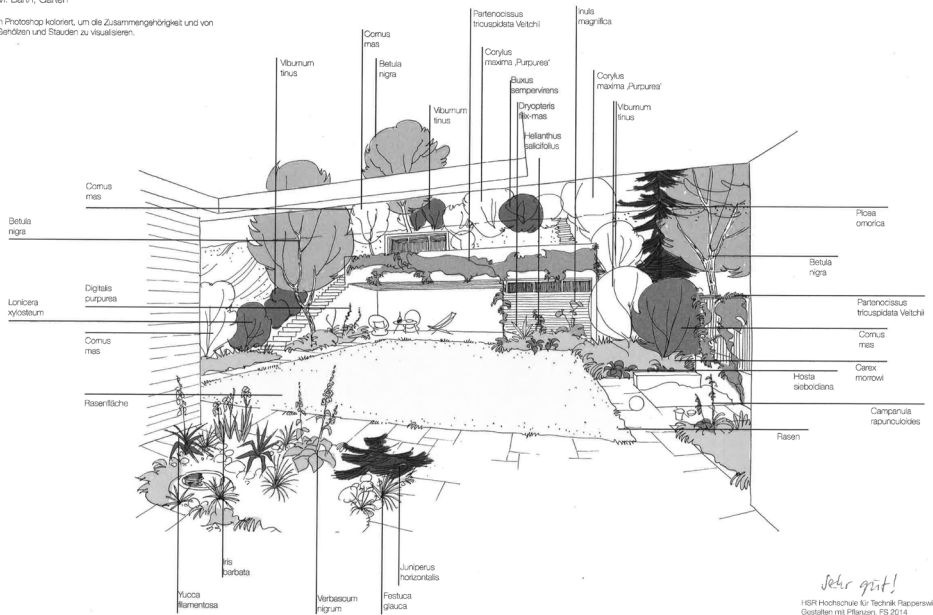
In der Gartenkulturgeschichte erhalten die Studierenden des zweiten Semesters einen Überblick über die gestalterische Entwicklung der Gärten ab der Renaissance. Epochenweise werden die unterschiedlichen stilistischen Merkmale vorgestellt und anhand von Beispielen erläutert. Durch den breit gefächerten Bestand von Materialien im ASLA wird bereits der Historismus, insbesondere der historistische Villengarten anhand von Mertensplänen näher gebracht. Gleiches gilt für den Architekturgarten. Für den Wohngarten dienen Beispiele u.a. von Walter Leder, und anhand des Garten des Poeten von Ernst Cramer wird dessen eigene Gartenkunst erläutert, wie auch neue Tendenzen in der Gestaltung ab Mitte des 20. Jahrhunderts aufgezeigt.

Das Fach Gartendenkmalpflege baut auf die Lehrinhalte der Gartenkulturgeschichte auf und gibt praktische Hinweise zum Umgang mit historischen bzw. denkmalwerten Gartenanlagen. Im Zuge eines prüfungsrelevanten Testats wird als Gruppenarbeit eine denkmalpflegerische Kurzanalyse erstellt. In 2014 dienten als Grundlage dazu die ASLA-Dokumente zum Spital Limmattal von Willi Neukom sowie die Pläne zu den Aussenanlagen des Technikums in Winterthur von Ernst Cramer.

In dem von Prof. Mark Krieger geleiteten Modul „Gestalten mit Pflanzen“ standen die Studierenden vor einer Aufgabe, die sie zwang, sich einen historischen Plan sehr genau anzuschauen und sich zu überlegen, welche Absichten der Verfasser verfolgt haben könnte. Dazu diente eine lineare Perspektive eines Gartenhofes von Hans-Jakob Barth. Dieses Blatt zeigt unterschiedliche Gehölze und Stauden in einer malerischen Anordnung. Die Studierenden versuchten nun, die einzelnen Pflanzen zu identifizieren und sie mit den korrekten Namen zu beschriften. Wichtig war dabei, mit der Wahl von Arten innerhalb des für die Zeit typischen Pflanzenspektrums zu bleiben. In einer zweiten Übung versuchten die Studierenden nun, eine eigene Pflanzung in der Art von Barth zu entwerfen und darzustellen und zwar so, dass auch in ihrer Zeichnung die Pflanzen kenntlich wurden. Diese beiden Übungen forderten den Studierenden einerseits Respekt vor der Leistung ihrer Vorgänger ab, vermittelten ihnen aber auch ganz konkrete Kenntnisse der historischen Pflanzenverwendung.

M. Barth, Garten

In Prototyp koloniert, um die Zusammengehörigkeit und von Gärten und Stauden zu visualisieren.



Arbeit aus dem Kurs von Prof. Mark Krieger. Student Joel Engler, basierend auf einer Zeichnung von Hans-Jakob Barth

Enseignement

Les étudiantes et étudiants qui se penchent sur l'histoire de l'art des jardins pendant leurs études déjà auront un regard d'une plus grande sensibilité sur les témoignages historiques de leur propre profession lorsqu'ils seront eux-mêmes professionnels. Dans le meilleur des cas, lors de projet d'assainissement, de replantations ou dans le cadre de l'élaboration de chartes d'entretien, ils se souviendront de l'obligation qu'ils ont envers les jardins anciens, les jardins publics et autres places. C'est la raison pour laquelle les éléments conservés dans les Archives ont été de plus en plus utilisés dans le cadre de l'enseignement l'an dernier. Il s'est avéré que de nombreux étudiants s'intéressaient beaucoup aux anciens plans et esquisses. Ces travaux les impressionnaient et les surprenaient en même temps par leur façon artisanale et leur beauté analogue.

Dans le cadre du module Projet 1, les étudiants du premier semestre de la volée 2014 sont allés à la

rencontre des Archives et de ses trésors, pour la première fois dans leur cursus d'études. Ils se sont alors plongés profondément dans le passé de leur métier. Le Prof. Hansjörg Gadiet et Beatrice Nater leur ont montré comment leurs prédécesseurs faisaient leurs esquisses, dessinaient leurs plans et élaboraient leurs projets, au moyen des travaux de Evariste Mertens, Willi Neukom, Ernst Cramer et d'autres encore. Les étudiants ont aussi appris comment ils pouvaient utiliser les Archives pour leurs propres recherches et travaux.

Les plans de Evariste Mertens, soigneusement et finement peints à l'encre et à l'aquarelle, le plan de situation de la rive droite de la G59 par Willi Neukom, qui fait cinq mètres de long et qui présente un air très japonais, et naturellement aussi les deux plans originaux du Jardin du Poète par Ernst Cramer ont représenté les moments forts de cette première rencontre avec les Archives.

Pendant le cours de dessin à main levée, donné par l'enseignant et artiste Markus Huber, les étudiants en deuxième semestre se sont penchés sur les croquis de couleur et les dessins de Ernst Cramer, dont ils ont pu observer et analyser les originaux. Ces observations leur ont servi pour faire leurs propres essais dans l'utilisation ciblée des coloris dans les esquisses et les dessins. Pour ce faire, ils ont utilisé le campus, ont élaboré des dessins linéaires en noir et blanc, et les ont ensuite partiellement complétés avec des couleurs.

En 2014 également, les plans, photographies et documents textuels de différents fonds d'archives de l'ASLA ont été utilisés dans le cadre des branches «Histoire du patrimoine jardinier» et «Entretien des monuments de jardin». Ils permettent d'enseigner les contenus didactiques de manière claire et tangible.

Dans la branche «Histoire du patrimoine jardinier», les étudiants du deuxième semestre ont eu un aperçu de l'évolution dans l'aménagement des jardins depuis la renaissance. Les différentes caractéristiques stylistiques sont présentées par époque et expliquées à l'aide d'exemples. Le fonds de matériaux très diversifié de l'ASLA a déjà servi à sensibiliser à l'historicisme, en particulier des jardins de villas historiques, grâce aux plans des Mertens. Et c'est aussi valable pour le jardin architecturé. Pour le jardin résidentiel, ce sont des exemples comme celui de Walter Leder qui sont utilisés. Et le Jardin du Poète de Ernst Cramer permet d'exposer cet art particulier des jardins ainsi que les nouvelles tendances dans l'aménagement à partir du milieu du 20ème siècle.

La branche «Entretien des monuments de jardin» est organisée sur les contenus didactiques de l'histoire du patrimoine jardinier, et donne des indications pratiques quant à la manière de soigner des jardins historiques ou à valeur patrimoniale. Une brève analyse portant sur la protection du patrimoine est établie dans le cadre d'un travail de groupe qui fait l'objet d'un examen et mène à une attestation. En 2014, les documents de l'ASLA concernant l'hôpital de la vallée de la Limmat, par Willi Neukom, ainsi que les plans concernant les installations extérieures de l'école technique de Winterthour, par Ernst Cramer, ont servi de base pour ces activités.

Dans le cadre du module «Aménagement avec les plantes» mené par le Prof. Mark Krieger, les étudiants avaient le devoir d'observer très soigneusement un plan historique et de réfléchir aux intentions que l'auteur de ce plan pouvait bien poursuivre. C'est une perspective linéaire d'un jardin de Hans-Jakob Barth qui a été utilisée pour cet exercice. Cette fiche présente différents bosquets et arbustes dans une disposition pittoresque. Les étudiants devaient essayer d'identifier les différentes plantes et de déterminer leur nom correct. Ce qui était important dans cet exercice consistant à choisir le type de plante, c'était de rester dans la gamme des plantes typiques pour l'époque. Lors d'un deuxième exercice, les étudiants ont essayé de projeter et de représenter leur propre plantation du type de Barth, et ce de telle sorte que dans leur dessin aussi, les plantes soient reconnaissables. D'une part, ces deux exercices ont demandé aux étudiants du respect face aux performances de leurs prédécesseurs, et d'autre part, ils leur ont aussi transmis des connaissances très concrètes sur l'utilisation historique des plantes.

Ertrag

3200	Erträge Benutzung Archiv	Fr.	63.00
3202	Erträge Archivführungen	Fr.	0.00
3102	Erträge Ausstellung G 59	Fr.	60.00
3300	Beiträge Mitglieder Trägerschaft	Fr.	29 000.00
3301	Beiträge Einzelmitglieder Fördergesellschaft	Fr.	16'152.00
3352	Spenden diverse	Fr.	6'518.20
3361	Führungen Meienberg	Fr.	2'705.00
	Total Betriebsertrag	Fr.	<u>54'435.20</u>

Betriebsaufwand

4401	Pauschale HSR/GTLA	Fr.	30 000.00
4403	Betriebsmaterial Archiv	Fr.	405.69
4450	Beiträge an Nachlassbearbeitung	Fr.	0.00
4454	Aufwand Projekt Studenten	Fr.	-2'053.95
4455	Tätigkeitsbericht SLA/ASLA	Fr.	2'146.75
5200	Personalaufwand	Fr.	90.00
5810	Aus- und Weiterbildung	Fr.	500.00
6300	Versicherungen/Buchhaltung/Bankspesen	Fr.	3'649.89
6500	Kopien/Drucksachen	Fr.	558.35
6640	Reisespesen	Fr.	<u>3'064.80</u>
	Total Betriebsaufwand	Fr.	<u>38'361.53</u>
	Reingewinn	Fr.	<u><u>16'073.67</u></u>

		Berichtsjahr 2014		Vorjahr 2013	
Aktiven					
1000/10	Kassa/Postkonto	Fr.	0.00	Fr.	658.15
1020	Bankguthaben	Fr.	171'615.42	Fr.	175'554.55
	Total Flüssige Mittel	Fr.	171'615.42	Fr.	176'212.70
1100/76	Debitoren, Verrechnungssteuer	Fr.	15.20	Fr.	458.29
	Total Forderungen	Fr.	15.20	Fr.	458.29
1200	Drucksachen	Fr.	1'000.00	Fr.	1'000.00
	Total Vorräte und angefangene Arbeiten	Fr.	1'000.00	Fr.	1'000.00
1300	Aktive Rechnungsabgrenzung	Fr.	2'384.25	Fr.	0.00
	Total Aktive Rechnungsabgrenzung	Fr.	2'384.25	Fr.	0.00
	Total Umlaufvermögen	Fr.	175'014.87	Fr.	138'784.20
	Total Aktiven	Fr.	175'014.87	Fr.	138'784.20
Passiven					
2000	Kreditoren/Verbindlichkeiten	Fr.	1'036.80	Fr.	4'579.80
	Total Verbindlichkeiten	Fr.	1'036.80	Fr.	4'579.80
2300	Passive Rechnungsabgrenzung	Fr.	31'450.00	Fr.	7'750.00
	Total Passive Rechnungsabgrenzung	Fr.	31'450.00	Fr.	7'750.00
	Total kurzfristiges Fremdkapital	Fr.	32'486.80	Fr.	12'329.80
2800	Kapital	Fr.	198'664.66	Fr.	198'664.66
2990	Gewinn-/Verlustvortrag Vorjahr	Fr.	-72'210.26	Fr.	-71'071.32
	Gewinn/Verlust	Fr.	16'073.67	Fr.	-1'138.94
	Total Reserven, Bilanzgewinn	Fr.	-56'136.59	Fr.	-72'210.26
	Total Eigenkapital	Fr.	142'528.07	Fr.	126'454.40
	Total Passiven	Fr.	175'014.87	Fr.	138'784.20

Dank

Ein grosser Dank der Stiftung und der Archivleitung für die Unterstützung der Arbeit und für finanzielle Zuwendungen geht an die folgenden Personen und Institutionen:

- Prof. Alex Simeon und der gesamten Schulleitung der HSR Hochschule für Technik Rapperswil für die engagierte und grosszügige Unterstützung des Archivs
- Stefan Hungerbühler und seinen Mitarbeitern des Gebäudediensts der HSR für die tatkräftige Hilfe bei Einrichtung, Unterhalt und Transporten
- Elisabeth Müller und ihren Mitarbeiterinnen der Bibliothek an der HSR für die Bücherausleihe und die Katalogisierung der Bücher aus den Nachlässen
- Stadt Rapperswil für den grosszügigen Erlass der Mietzinskosten der Aussenstelle Rain
- Stiftungsrat Bernd Schubert für sein Engagement beim Sichern von Nachlässen und für die Unterstützung beim Klären von Zusammenhängen und für die Pflege seiner guten Kontakte zur Fachwelt
- Den Mitgliedern des Stiftungsrates für ihre unentgeltliche engagierte Mitarbeit bei der Leitung von Stiftung und Archiv und für ihre Unterstützung mit Fachwissen und Kontakten
- Dr. S. Zuellig, Rapperswil für die äusserst grosszügige Unterstützung der Archivforschung
- Den Fördermitgliedern, die regelmässig und zuverlässig ihre Beiträge entrichten und so die Arbeit des Archivs mittragen
- Christelle Konrad für die sorgfältige und kenntnisreiche Übersetzung der Texte ins Französische
- Christian Gubler für die Erfolgsrechnung und Bilanz

Remerciements

La Fondation et la Direction des Archives adressent un grand merci aux personnes et aux institutions suivantes pour le soutien apporté notre travail et pour leurs allocations financières:

- Le Prof. Alex Simeon et toute la Direction d'école de la Haute école spécialisée de Rapperswil HSR pour leur soutien engagé et généreux des Archives.
- M. Stefan Hungerbühler et ses collaborateurs du service des bâtiments de la HSR pour son aide énergétique lors de l'aménagement, de l'entretien et du transport
- Mme Elisabeth Müller et ses collaboratrices de la bibliothèque de la HSR pour le prêt de livres et le catalogue des livres provenant des fonds d'archives
- La ville de Rapperswil pour l'exonération généreuse du loyer pour l'antenne Rain
- Le Conseiller de fondation M. Bernd Schubert pour son engagement en faveur de la protection des fonds d'archives, pour son soutien dans la clarification des liens entre les différentes archives, et pour les bons contacts qu'il entretient avec les milieux spécialisés
- Les membres du Conseil de Fondation pour leur collaboration engagée et bénévole dans la direction de la Fondation et des Archives, et pour le soutien qu'ils apportent par leurs connaissances spécialisées et leurs contacts
- Le Dr. S. Zuellig de Rapperswil pour son soutien extrêmement généreux en faveur des recherches d'archives
- Les membres de soutien, qui s'acquittent régulièrement et de manière fiable de leurs contributions, et contribuent ainsi à soutenir le travail des Archives
- Mme Christelle Konrad pour la traduction soignée et compétente des textes en français
- M. Christian Gubler pour le compte de résultat et du bilan

Träger / Soutiens

- Jardin Suisse, CHF 15 000.–
- Bund Schweizerischer Landschaftsarchitekten und Landschaftsarchitektinnen BSLA, CHF 7 000.–
- Vereinigung Schweizerischer Stadtgärtnereien und Gartenbauämter VSSG, CHF 7 000.–

Spenden für den Tätigkeitsbericht 2014 /

Dons pour le rapport d'activité 2014

- E. Keller, Zürich, CHF 50.00
- L. Wegelin, Malans, CHF 50.00
- I. Golz, Zürich, CHF 100.00
- K. Medici-Mall, Erlenbach, CHF 200.00
- M. Klöti, St. Gallen, CHF 100.00
- W. Vetsch, Zürich, CHF 250.00
- S. Osoegawa, Zürich, CHF 50.00
- Egli Gartenbau, Jona, CHF 100.00
- W. Merk, Kloten, CHF 40.00
- Rotzler Krebs Partner, Winterthur, CHF 250.00
- R. Illien, Zürich, CHF 100.00
- R. Raderschall, Meilen, CHF 200.00
- N. Righetti, Cademario, CHF 100.00
- Studio Vulkan, Zürich, CHF 250.00
- P. Bauer, Bonstetten, CHF 50.00
- raderschallpartner, Meilen, CHF 500.00
- G. Biaggi, Lausanne, CHF 50.00
- W. Rüeger, Schlatt, CHF 100.00
- H-D. Koepfel, Windisch, CHF 50.00
- Hager Partner, Zürich, CHF 200.00
- C. Widler-Schaaf, Goldau, CHF 50.00
- P. Bauer, Bonstetten, CHF 50.–

Spenden ohne Zweckbindung /

Dons sans affectation particulière

- H.P. Ryhiner, Basel, CHF 200.00
- R. Salquin, Ittigen, CHF 100.00
- P. Sommer, Bolligen, CHF 100.00
- Baumschule von Dach, Lyss, CHF 30.00
- H. Lüthi, Bolligen, CHF 25.00
- H. Liechti, Jens, CHF 50.00
- Pia Wartburg, Bolligen, CHF 50.00
- R. Kiener, Herrenschwanden, CHF 50.00
- R. Sager, Ittigen, CHF 50.00
- K. Helfer, Bolligen, CHF 50.00
- P. Löffel, Müntschemier, CHF 30.00
- E. Stadtmann, Bolligen, CHF 50.00
- O. Kellenberger, Bolligen, CHF 20.00
- A. Morell, Bolligen, CHF 30.00
- H. Baldi, Ittigen, CHF 100.00

- S. Hulliger, Bremgarten, CHF 100.00
- V. Ganzoni, Pfaffhausen, CHF 20.00
- R. Gerber, Boll, CHF 50.00
- R. vWijnkoop, Ittigen, CHF 30.00
- Heubel, D-Schwerte, CHF 59.31
- H. Bigler, Bolligen, CHF 50.00
- O. Hegg, Köniz, CHF 100.00
- P. Leuenberger, Erlach, CHF 50.00
- R. Burgermeister, Bolligen, CHF 50.00
- C. Schär, Burgdorf, CHF 100.00
- B. Mitschke, D-Wessobrunn, CHF 23.70
- H. Streit, Bolligen, CHF 30.00
- E. Sollberger, Bolligen, CHF 30.00
- K. Hoppe, Bolligen, CHF 40.00
- G. Ledergerber, Bolligen, CHF 20.00
- G. Thalmann, Luzern, CHF 300.00
- J. Hasler, Hinterforst, CHF 1000.00
- J. Kunz, Bolligen, CHF 50.00
- M. Bergmüller, Burgstetten, CHF 59.34
- H.U. Cramer, Winkel, CHF 100.00

Diverse Spenden / Divers dons

Wyss Samen und Pflanzen AG haben die Samentaschen für die ASLA-Werbekarte gespendet.

Präsident: Ingo Golz, Dipl. Ing. Landschaftsarchitekt MLA BSLA, Zürich
 Quästor: Christian Gubler, Landschaftsarchitekt HTL BSLA, Schaffhausen

Stiftungsräte / Membres du Conseil de Fondation

- Hans Peter Egli, Verwaltungsdirektor HSR, Rapperswil
- Brigitte Frei-Heitz, Kunsthistorikerin, Liestal
- Urs Peter Kälin, Dr. iur. Rechtsanwalt, Schmerikon
- Ueli Leuthold, Landschaftsarchitekt HTL, Geschäftsführer, Oberrieden
- Roland Raderschall, Landschaftsarchitekt BSLA/SIA, Meilen
- Bernd Schubert, em. Professor für Landschaftsarchitektur an der HSR, Effretikon
- Johannes Stoffler, Dr. Ing. Landschaftsarchitekt BSLA, Zürich
- Peter Wullschleger, Landschaftsarchitekt BSLA, La Chaux-de-Fonds

Kontakt / Contact

SLA Schweizerische Stiftung
 für Landschaftsarchitektur
 HSR Hochschule für Technik Rapperswil
 Oberseestrasse 10 / Postfach 1475
 CH-8640 Rapperswil-Jona

Tel. 055 222 45 17

Fax 055 222 44 00 (z. Hd. ASLA)

landarchiv@hsr.ch
 www.gtla.hsr.ch

Als Mitglied der Fördergesellschaft ASLA Archiv für Schweizer Landschaftsarchitektur unterstützen Sie den Betrieb und die Zugänglichkeit des Archivs. Sie profitieren von ermässigten Bearbeitungsgebühren und werden laufend über die Aktivitäten im Archiv informiert.

- Einzelmitgliedschaft: CHF 100.-
- Ämter: CHF 100.-
- Firmenmitgliedschaft: CHF 250.-
- Förderer: CHF 500.-, CHF 750.-, CHF 1 000.-

Der Anmeldetalon für die Mitgliedschaft ist unter www.gtla.hsr.ch/mitgliedschaft zu finden oder anzufordern unter 055 222 45 17 sowie landarchiv@hsr.ch.

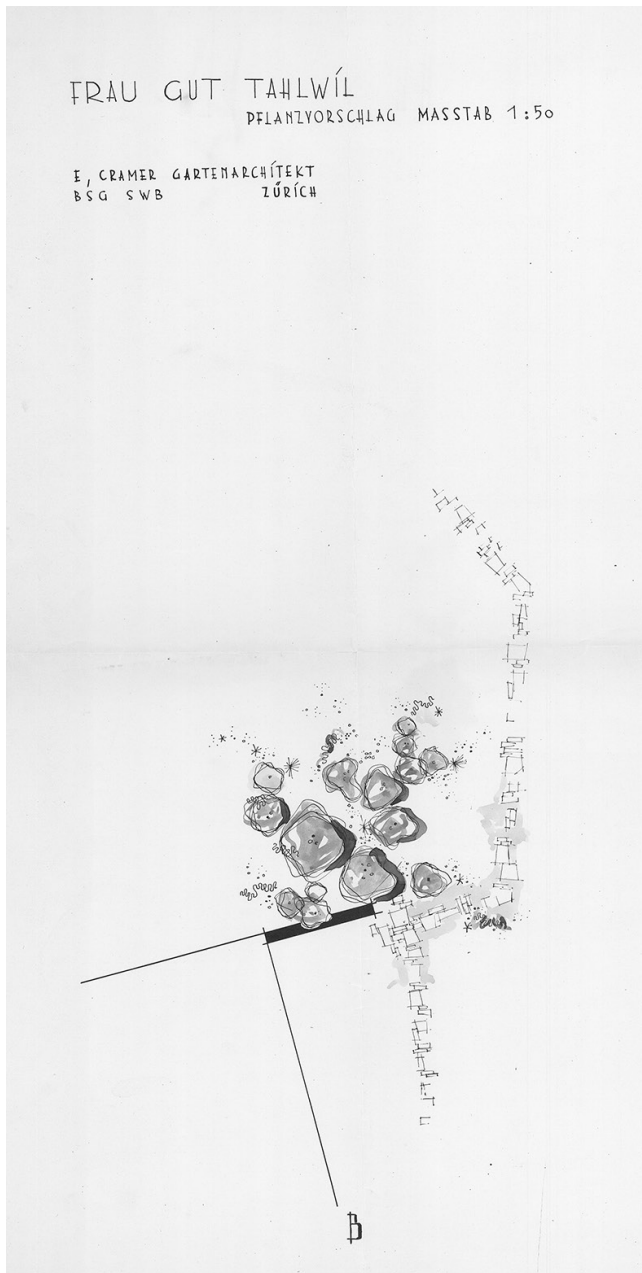
En tant que membre de la société de soutien ASLA Archives pour l'architecture paysagère suisse, vous soutenez les activités et l'accessibilité des Archives. Vous profitez de frais de traitement réduits, et vous êtes informés au fur et à mesure des activités des Archives.

- Membre individuel CHF 100.-
- Offices: CHF 100
- Sociétés membres: CHF 250.-
- Sponsors: CHF 500.- , CHF 750.- , CHF 1000.-

Le talon d'inscription pour l'adhésion se trouve sur www.gtla.hsr.ch/mitgliedschaft ou peut être demandé à l'adresse landarchiv@hsr.ch

FRAU GUT TAHLWIL
PFLANZVORSCHLAG MASSTAB 1:50

E, CRAMER GARTENARCHITEKT
BSG SWB ZÜRICH



Schenkung Cramer, Skizze Bepflanzung

Herausgeber	SLA - Schweizerische Stiftung für Landschaftsarchitektur
Vorwort	Ingo Golz
Text und Redaktion	Hansjörg Gadiant Sophie von Schwerin
Übersetzung	Christelle Konrad
Satz	Dominic Fritschi
Druck	Druckerei Franz Kälin AG

Archiv für Schweizer Landschaftsarchitektur

Nachlässe

- Hans-Jakob Barth, Riehen, 1925 – 1984
- Albert Baumann, Oeschberg, 1891 – 1976
- Ernst Baumann, Thalwil, 1907 – 1992
- Erwin Bolli, Schaffhausen, 1922 – 1972
- Helmut Bournot, Rapperswil, 1925 – 1980
- Ernst Cramer, Zürich, 1898 – 1980
- Verena Dubach, Kolding, 1927 – 2002
- Adolf Engler, Basel, 1904 – 1987
- Walter Frischknecht, Zürich, 1927 – 2012
- Artur Kehl, Trogen, 1915 – 2007
- Fritz Klauser, Rorschach, 1885 – 1950
- Fredi Klauser, Rorschach, 1921 – 2007
- Charles Lardet (1891-1955)
- José Lardet (1933-2013)
- Walter Leder, Zürich, 1892 – 1985
- Niklaus Leder, Zürich, 1923 – 1999
- Heini Paul Mathys, Kehrsatz, 1917 – 2000
- Ernst Meili, Winterthur, 1920 – 1979
- Evariste Mertens, Zürich, 1846 – 1907
- Walter Mertens, Zürich, 1885 – 1943
- Oskar Mertens, Zürich, 1887 – 1976
- Josef Nauer, Freienbach, 1906 – 1987
- Willi Neukom, Zürich, 1917 – 1983
- Hans Nussbaumer, Zürich, 1913 – 1992
- Johannes Schweizer, Glarus, 1901 – 1983
- Josef A. Seleger, Hausen a. Albis, 1926 – 2011
- Emil Wyss, Zuchwil, 1883 – 1968
- Dölf Zürcher, Zug, 1934 – 2000
- Paul Züllli, St. Gallen, 1912 – 2001

Schenkungen

- Fritz Dové, Luzern, 1932
- Hans Graf sen., Bolligen, 1919
- Wolf Hunziker, Reinach, 1927
- Walther Nossek, Troinex, 1939
- Andres Sulzer, Teufen, 1920
- Emil Steiner, Langendorf, 1922
- asp Landschaftsarchitekten, Zürich

