

Tätigkeitsbericht 2019

Rapport d'activités 2019

Schweizerische Stiftung für Landschaftsarchitektur
Fondation suisse pour l'architecture du paysage
Archiv für Schweizer Landschaftsarchitektur
Les Archives pour l'architecture du paysage suisse



SLA
FAP
ASLA
AAPS

Tätigkeitsbericht 2019
Rapport d'activités 2019



Schweizerische Stiftung für Landschaftsarchitektur	SLA
Fondation suisse pour l'architecture du paysage	FAP
Archiv für Schweizer Landschaftsarchitektur	ASLA
Les Archives pour l'architecture du paysage suisse	AAPS

Jahresrückblick 2019 des Stiftungsratspräsidenten

Die drei Fachhochschulen im Kanton St. Gallen, der FHS St. Gallen, der HSR Rapperswil und der NTB Buchs haben sich zu den OST - Ostschweizer Fachhochschulen zusammengeschlossen. Prof. Dr. Margit Mönnecke wurde als Leiterin des neu formierten Departements «Architektur, Bau- und Planungswesen» und als Standortleiterin in Rapperswil gewählt. Die SLA gratuliert ihr herzlich zu dieser Wahl.

Das Jahr 2019 war geprägt von Ausstellungen in Hamburg, Berlin und Worpsswede zum Werk von Leberecht Migge. Die Publikation «Migge. Die originalen Gartenpläne 1910-1920» wurde mit dem renommierten «John-Brinckerhoff-Jackson Preis» der «Foundation for Landscape Studies» ausgezeichnet. Das Archiv dient zunehmend der Lehre: Im neuen Modul «Entwerfen im historischen Kontext» beschäftigten sich Studierende mit Anlagen, deren Pläne dort vorhanden sind. Im Fach Gartendenkmalpflege verfassen sie anhand von Archivmaterialien ein kleines gartendenkmalpflegerisches Gutachten.

Bernd Schubert und die weiteren Mitglieder des wissenschaftlichen Beirats der SLA haben auch 2019 grossartige Arbeit geleistet. Wir freuen uns über Zugänge wichtiger Zeitdokumente von Ursula Schmocker-Willi, Walter Bischoff, Werner Rüeger, Walter Brugger, Klaus Woodtli, Heiri Grünenfelder, Wyss Samen und Pflanzen sowie als landschaftsarchitekten. Mit der vollständigen Erfassung der Nachlässe von Ernst Cramer und Willi Neukom wurde ein wichtiger Meilenstein erreicht. Für die weitere Erschliessung konnte das Archivteam namhafte finanzielle Beiträge aus den Lotteriefonds der Kantone St. Gallen, Glarus und Zürich sowie der Stadt Zürich akquirieren.

Prof. Hansjörg Gadiant und seinem Team mit Dr. Sophie von Schwerin, Simon Orga und Ariane Schindler danke ich herzlich für ihr vorbildliches Engagement. Den Trägerorganisationen BSLA, Jardin Suisse und VSSG, der Stadt Rapperswil-Jona, den Fördermitgliedern und den Spenderinnen und Spendern sowie der Hochschule danke ich sehr für ihre unverzichtbare finanzielle, personelle und materielle Unterstützung. Den Mitgliedern des Stiftungsrates danke ich für ihr grosses langfristiges Engagement über die vielen Jahre. Das ist alles nicht selbstverständlich.

Ingo Golz, Stiftungsratspräsident

Rétrospective 2019 par le Président du Conseil de Fondation

Dans le canton de Saint-Gall, les trois Hautes écoles spécialisées – la HES de Saint-Gall, la HSR de Rapperswil et la NTB de Buchs – ont fusionné pour créer les Hautes écoles spécialisées de Suisse orientale ou OST, pour «Ostschweizer Fachhochschulen». La Prof. Dresse Margit Mönnecke a été nommée directrice du nouveau département «Architecture, construction et planification» et directrice du site de Rapperswil. La FAP la félicite chaleureusement pour sa nomination.

L'année 2019 a été marquée par des expositions à Hambourg, Berlin et Worpswede autour de l'œuvre de Leberecht Migge. La publication «Migge. Die originalen Gartenpläne 1910-1920» a reçu le prestigieux prix «John-Brinckerhoff-Jackson» de la «Foundation for Landscape Studies». Les Archives rendent de plus en plus service dans le cadre de l'enseignement. Les étudiants du nouveau module consacré à l'esquisse dans un contexte historique se sont penchés sur des aménagements dont les plans sont conservés aux Archives. Dans la branche sur la conservation des jardins historiques, ils ont rédigé une petite expertise autour de ce thème au moyen de matériel tiré des Archives.

Bernd Schubert et les autres membres du comité consultatif scientifique de la FAP ont fait un excellent travail en 2019 également. Nous pouvons nous réjouir de l'acquisition de documents d'époque importants d'Ursula Schmocker-Willi, de Walter Bischoff, Werner Rüeger, Walter Brugger, Klaus Woodtli, Heiri Grünenfelder, ainsi que des entreprises Wyss Samen und Pflanzen et asp landschaftsarchitekten. Une étape importante a été franchie avec la saisie complète des fonds d'archives d'Ernst Cramer et de Willi Neukom. L'équipe des Archives a pu obtenir des contributions financières considérables en provenance des fonds de loterie des cantons de Saint-Gall, Glaris et Zurich ainsi que de la Ville de Zurich pour poursuivre le travail de mise en valeur de ces fonds.

Je remercie chaleureusement le Prof. Hansjörg Gadiant et son équipe, avec la Dresse Sophie von Schwerin, Simon Orga et Ariane Schindler pour leur engagement exemplaire. J'adresse un grand merci aux organisations de soutien FSAP, Jardin Suisse et USSP, à la Ville de Rapperswil-Jona, aux membres de soutien et aux donatrices et donateurs ainsi qu'à la Haute école pour leur soutien financier, matériel et en personnel essentiel. Je remercie également les membres du Conseil de Fondation pour leur important engagement à long terme, depuis de nombreuses années. Tout cela ne va pas de soi.

Ingo Golz, Président du Conseil de Fondation

Jahresrückblick 2019 des Archivleiters

Das Archiv für Schweizer Landschaftsarchitektur umfasst zurzeit rund fünfzig Vor- und Nachlässe von Schweizer Landschaftsarchitekten und -architektinnen. Seit diesem Jahr darf auch bei der weiblichen Form im Plural gesprochen werden. Denn neben Verena Dubachs Arbeiten findet sich darin nun auch der Vorlass von Ursula Schmocker-Willi. Für das Vertrauen, das sie damit in uns setzt, danken wir ihr ganz herzlich.

Aus den weiteren, sehr interessanten Nachlässen, die zu uns gefunden haben, sei ein zweiter hervorgehoben: Ein grosser Dank gilt der Firma Wyss Samen und Pflanzen AG, die uns im Dezember ein Konvolut mit all ihren Katalogen seit 1860 überlassen hat. Die darin enthaltenen Informationen sind für die Forschung, die Lehre und die Gartendenkmalpflege eine äusserst wichtige und verlässliche Quelle zur Pflanzenverwendung.

Die Nachlässe öffentlich zugänglich zu machen, war in diesem Jahr erneut das Hauptanliegen; nur auffindbare Archivalien sind von Nutzen. Mit den Lottomitteln der Kantone St. Gallen, Glarus und Zürich, ergänzt mit einem Beitrag der Stadt Zürich – insgesamt 300'000 Franken → können nun bedeutende Nachlässe aus diesen Kantonen digitalisiert und öffentlich zugänglich gemacht werden. Dies soll auf der Seite von «www.archivesonline.ch» geschehen. Dort werden die Daten auch von gängigen Suchmaschinen gefunden. Den Unterstützerkantonen und der Stadt Zürich gilt unser grosser Dank.

Dass die Digitalisierung effizient und günstig geschehen kann, verdanken wir unseren Zivildienstleistern, die sich geduldig der staubigen Rollen annehmen. Ihnen gilt mein Dank, aber vor allem auch meinen Teammitgliedern Sophie von Schwerin, Ariane Schindler und Simon Orga, die sich mit grossem Engagement und Sachverstand kontinuierlich für das Archiv einsetzen. Und nicht zuletzt danke ich der Stiftung für Schweizer Landschaftsarchitektur und ihrem Präsidenten Ingo Golz und der Schulleitung der HSR für das Vertrauen und die Unterstützung unserer Arbeit.

Prof. Hansjörg Gadiant, Archivleiter

Rétrospective 2019 par le Directeur des Archives

Les Archives pour l'Architecture du Paysage Suisse abritent actuellement une cinquantaine de dons et fonds d'archives d'architectes paysagistes helvétiques. Depuis cette année, une deuxième femme est représentée; en effet, après les travaux de Verena Dubach, on y trouve désormais aussi le don d'Ursula Schmocker-Willi. Nous la remercions chaleureusement pour la confiance qu'elle nous a accordée en nous remettant ce fonds d'archives.

Parmi les autres fonds d'archives très intéressants qui nous sont parvenus, soulignons-en un deuxième: l'entreprise Wyss Samen und Pflanzen AG nous a confié en décembre un lot avec tous les catalogues publiés depuis 1860 – un grand merci! Les informations contenues dans ces catalogues constituent une source extrêmement importante et fiable pour la recherche, l'enseignement et la conservation des jardins historiques concernant l'utilisation des plantes.

L'objectif principal de cette année était de nouveau de rendre les fonds d'archives accessibles au public; en effet, les Archives ne sont utiles que si elles sont accessibles. Grâce aux moyens provenant des loteries des cantons de Saint-Gall, Glaris et Zurich, complétés par une contribution de la Ville de Zurich – en tout 300'000 francs – il est désormais possible de numériser d'importants fonds d'archives de ces cantons et de les rendre accessibles au public. Ils devraient être publiés sur la page www.archivesonline.ch. Ces données seront également référencées par les moteurs de recherche courants. Nous adressons un grand merci aux cantons qui nous ont apporté leur soutien, ainsi qu'à la Ville de Zurich.

C'est grâce à nos civilistes que la numérisation se poursuit de manière économique et efficace; ce sont eux qui assument patiemment les rôles «poussiéreux». Un grand merci à eux, mais aussi et surtout aux membres de mon équipe Sophie von Schwerin, Ariane Schindler et Simon Orga pour leur important engagement et leurs compétences, qu'ils mettent constamment au service des Archives. Et enfin, last but not least, je remercie la Fondation pour l'Architecture du Paysage suisse et son président Ingo Golz, ainsi que la Direction d'école de la HSR pour la confiance et le soutien qu'ils accordent à notre travail.

Prof. Hansjörg Gadiant, Directeur des Archives

* 1900. *

Preis-Verzeichniss

Nr. 59.

über

SAMEN

Knollenpflanzen, Rosen
und Ziersträucher etc.

François Wyss

Solothurn — Soleure.

Gegründet 1858.

Fondée 1858.

PRIX-COURANT

de

GRAINES

plantes bulbeuses, rosiers
et arbustes etc.

Telegramm-Adresse:
Bluménwyss.

TELEPHON.

Verkaufsmagazine { Marktplatz
Greiben

DÉTAIL. — EN GROS.



1925



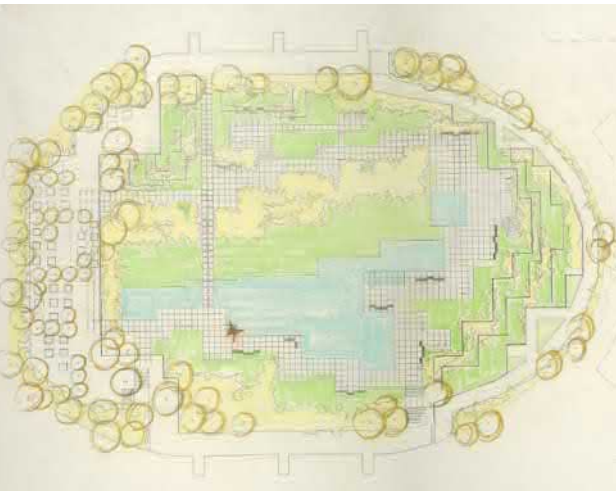
François Wyss Söhne
Solothurn / Soleure

Nr. 142

Sammlungsbestände

Erfassung und Digitalisierung Nachlass Willi Neukom

Schon 2018 wurde mit der Digitalisierung der Pläne von Willi Neukom (1917-1983) begonnen. Der Nachlass ist sehr umfangreich, und das Planwerk reicht von eindrucklichen Skizzen bis zu Details der oftmals sehr grossen Gestaltungspläne. Dies hatte zur Folge, dass die Arbeit am Nachlass besonders aufwendig war und die Zivildienstleister in mitunter mühevoller Arbeit Planrolle für Planrolle fotografierten. Im Jahr 2019 konnte die Digitalisierung der Pläne Neukoms nun abgeschlossen werden. Sie liegen für Anfragen nun sehr viel „griffiger“ bereit.

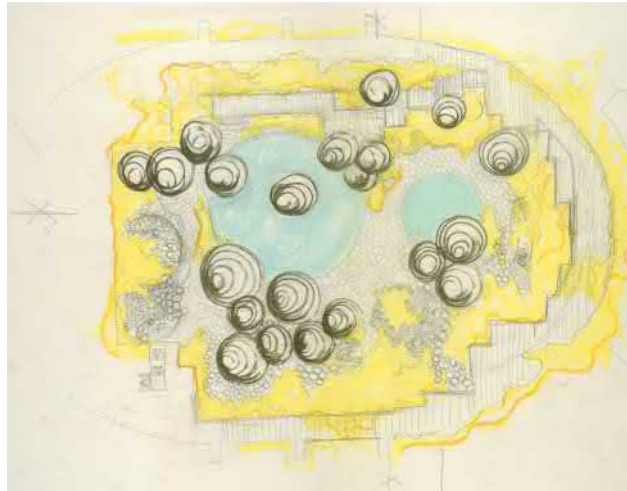


Entwurfsskizzen Orchidee Wettbewerb Blumenparadies 1972 (Willi Neukom)

Fonds d'archives

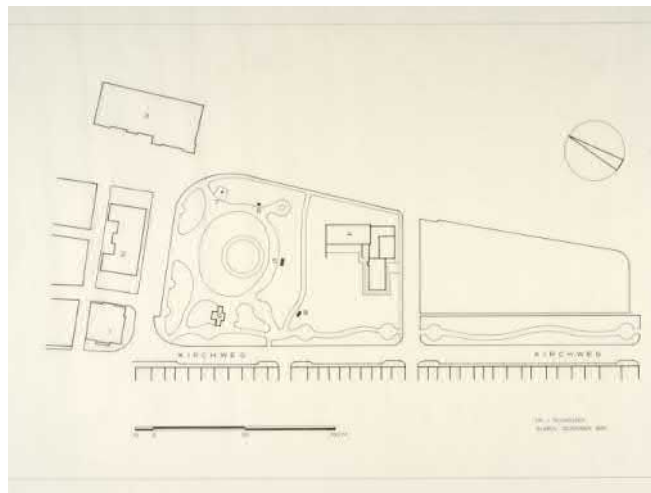
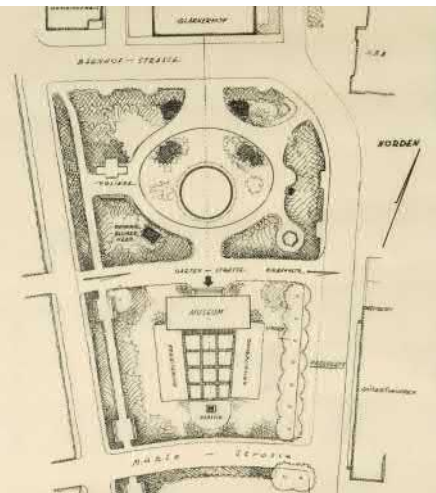
Saisie et numérisation du fonds d'archives de Willi Neukom

La numérisation des plans de Willi Neukom (1917-1983) a commencé en 2018 déjà. Ce fonds d'archives est très riche et varié. L'œuvre sous forme de plans s'étend des esquisses impressionnantes aux détails des plans d'aménagement, souvent très grands. Le travail sur ce fonds d'archives a donc été particulièrement conséquent. Les civilistes ont réalisé un travail parfois pénible en photographiant les plans sous forme de rouleaux les uns après les autres. La numérisation des plans de Neukom a pu être menée à bien en 2019. Ces documents sont désormais accessibles bien plus facilement pour répondre aux demandes.



Erfassung und Digitalisierung Nachlass Johannes Schweizer

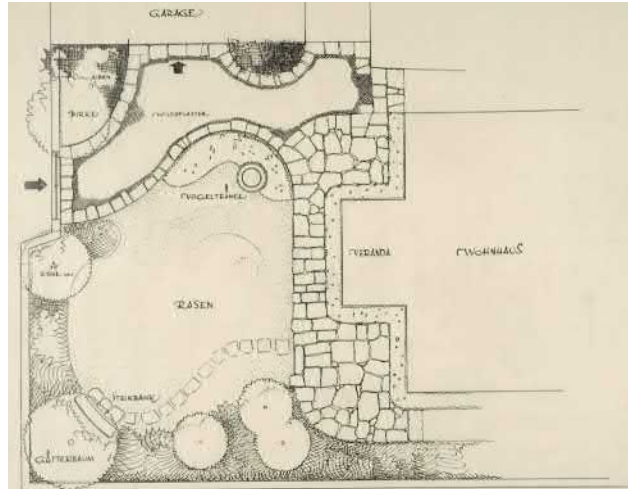
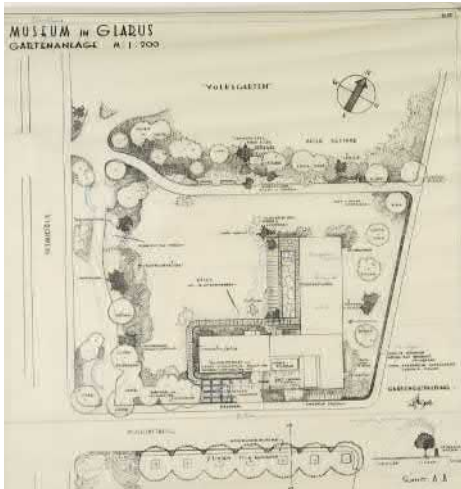
Auf die Bearbeitung des Nachlasses von Willi Neukom folgte die Erfassung und Digitalisierung der Pläne von Johannes Schweizer (1901-1983). Bislang gab es hierzu noch keine genauen Verzeichnisse, lediglich einige Friedhöfe wurden für eine Diplomarbeit genauer analysiert und dafür aufgelistet. Johannes Schweizer führte sein Büro die längste Zeit in Glarus und arbeitete dementsprechend überwiegend im Glarner Land und in der Ostschweiz. Gestalterisch fertigte er vor allem in den 1920er Jahren interessante – auch impressionistische Entwürfe für private Anlagen im Architekturgartenstil. Später orientierte er sich traditioneller, verfolgte aber später die stilistische Entwicklung der Nachkriegszeit. Sein Schwerpunkt war die Friedhofsplanung, hierüber verfasste er auch seine Dissertation. Der Nachlass Schweizer ist sehr umfangreich und konnte aufgrund fehlender Aufarbeitung bislang nicht für Forschung, Lehre und Praxis bereitgestellt werden. Durch den kontinuierlichen Einsatz der Zivildienstleister wird diesem Desiderat nun abgeholfen.



Gartenanlage Kunsthaus Glarus 1945-1951 (Johannes Schweizer)

Saisie et numérisation du fonds d'archives de Johannes Schweizer

La saisie et la numérisation des plans de Johannes Schweizer (1901-1983) ont succédé au traitement du fonds d'archives de Willi Neukom. Jusqu'à présent, il n'y avait pas encore de répertoires précis de ces plans, seuls quelques cimetières avaient été analysés plus en détails – et donc listés – dans le cadre d'un travail de diplôme. Johannes Schweizer a longtemps géré son bureau à Glaris et a donc travaillé principalement dans la région glaronaise et en Suisse orientale. Il a conçu d'intéressantes esquisses, aussi impressionnistes, pour des aménagements privés dans le style du jardin architectural, surtout dans les années 1920. Il s'est ensuite tourné vers un style plus traditionnel, mais il a évolué pour s'inscrire dans le style de l'après-guerre. Son point fort était la planification des cimetières. Il a d'ailleurs rédigé sa thèse sur ce sujet. Le fonds d'archives de Schweizer est très riche et varié. Comme il n'avait pas été remis en état, il n'avait pas encore pu être préparé pour la recherche, l'enseignement et la pratique. L'engagement continu des civilistes permettra de concrétiser ce souhait.



Garten Höfli Glarus 1948 (Johannes Schweizer)

Digitalisierung der Glasplatten Nachlass Gebrüder Mertens

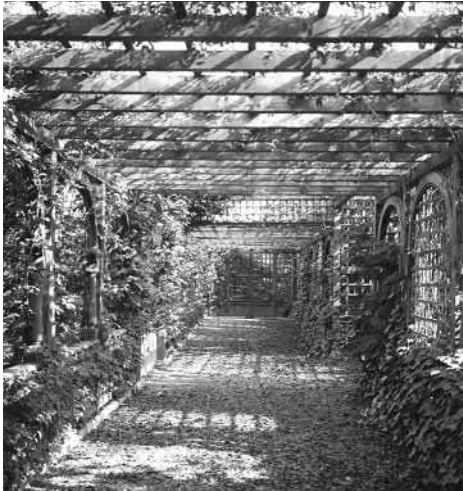
Dank der ehrenamtlichen Mitarbeit von Therese Wieringer wurden die sehr fragilen Glasplatten aus der Anfangsphase der Gebrüder Mertens (Walter Mertens, 1885 – 1943 und Oskar Mertens, 1887 – 1976) gescannt und liegen nun digital vor. Bislang blieben die recht unhandlichen und oft als Negativ aufgenommenen Platten bei Anfragen eher im Hintergrund. Therese Wieringer, die freundlicherweise schon an der Übernahme des Archivs der Gartenbauschule Niederlenz federführend war, hatte zunächst die daraus gelieferten Glasplatten erfasst und gescannt. Diese Arbeit setzte sie mit den Bildern der Firma Mertens fort. Insgesamt geben die Scans die Bauphasen, Gestaltungen und Atmosphären diverser prominenter Projekte wieder. Sie zeigen über den Plan hinaus das reale Schaffen und sind daher sowohl wertvolle Zeitdokumente als auch wichtige Informationsträger.



Villa Bomonti Bern (Gebrüder Mertens)

Numérisation des plaques de verre du fonds d'archives des frères Mertens

Les plaques de verre de la phase initiale des frères Mertens (Walter Mertens, 1885 – 1943 et Oskar Mertens, 1887 – 1976), très fragiles, ont été scannées et sont désormais disponibles dans un format numérique grâce à la collaboration bénévole de Therese Wieringer. Jusqu'à présent, ces plaques peu pratiques restaient plutôt dans l'ombre en cas de demandes. Dans un premier temps, Therese Wieringer a saisi et scanné les plaques de verre. C'est elle qui avait déjà eu la gentillesse de prendre une part prépondérante à l'intégration des Archives de l'école d'horticulture de Niederlenz. Elle a donc poursuivi ce travail avec les images de l'entreprise Mertens ainsi obtenues. Dans l'ensemble, les documents scannés relatent les phases de construction, les aménagements et l'atmosphère de divers projets de premier plan. Au-delà du simple plan, ils montrent le travail tel qu'il était vraiment, et sont donc des documents d'époque précieux, mais aussi d'importants supports d'information.



Schenkungen

Einige Nach- und Vorlässe fanden dankenswerter Weise 2019 ihren Weg ins ASLA. Zu Beginn des Jahres erhielten wir von Klaus Woodtli eine Auswahl seiner Projektarbeiten. Ein Schwerpunkt lag dabei auf seiner baumpflegerischen Tätigkeit. Dieser Vorlass ist sehr gut aufbereitet, neben einer Planschachtel mit gerollten Plänen wurden auch digitale Pläne überlassen.

Von Werner Rüeger erhielt das ASLA die Arbeiten seiner zentralen Projekte, vor allem sein Engagement für die Gartendenkmalpflege wird damit dokumentiert. Auch hierzu liegt eine Liste vor, die als Grundlage zur Erfassung dient.

Über Michael Jakob von der EPFL konnten Fotos, Skizzen und Schriftstücke von Walter Brugger für das ASLA gesichert werden. Hierbei handelt es sich vor allem um die Originaldokumente, die für die Publikation „Walter Brugger. Architecte paysagiste“ verwendet wurden.

Als Ergänzung zum bereits vorhandenen Bestand des Gartenbau-Redaktors Emil Steiner durfte das ASLA eine grosse Sammlung seiner gartenthematischen Bibliothek übernehmen.

Ursula Schmocker-Willi brachte ihren sehr gut sortierten Vorlass einschliesslich einer Projektliste im Herbst nach Rapperswil. Mit ihren sehr interessanten Arbeiten bewahrt das ASLA neben den Unterlagen Verena Dubachs nun die Bestände von zwei Landschaftsarchitektinnen.

Die Samenfirma Wyss übergab im Spätsommer ihre wertvollen Kataloge seit ihren Anfängen im 19. Jahrhundert. Der ausführliche Bericht in diesem Jahresbericht thematisiert diesen aussergewöhnlichen Bestand.

Allen Schenkern danken wir herzlich für die wunderbare Aufarbeitung ihrer Unterlagen, der guten Kooperation innerhalb des Übergabeprozesses und das Vertrauen der Überlassung.

Donations

Quelques fonds d'archives et dons sont parvenus aux AAPS de façon heureuse en 2019. Au début de l'année, Klaus Woodtli nous a remis une sélection de ses travaux de projet. Son activité arboricole constitue ici un point essentiel. Son don est très bien préparé; outre une boîte avec des plans en rouleaux, nous avons aussi reçu des plans numériques.

Werner Rüeger a remis aux AAPS les travaux liés à ses projets principaux. Cela nous permet de documenter en particulier son engagement pour la conservation des jardins historiques. Ici aussi, il y a une liste qui sert de base pour la saisie.

Des photos, des esquisses et des documents de Walter Brugger ont pu être sauvegardés pour les AAPS par le biais de Michael Jakob de l'EPFL. Il s'agit principalement de documents originaux qui avaient été utilisés pour la publication «Walter Brugger. Architecte paysagiste».

Les AAPS ont pu acquérir une grande collection provenant de la bibliothèque d'Emil Steiner sur la thématique des jardins. Cette collection vient compléter le fonds d'archives déjà disponible du rédacteur spécialiste de l'horticulture.

Ursula Schmocker-Willi a apporté son don, très bien trié, en automne à Rapperswil. Il comprenait également une liste de projets. Les AAPS abritent donc désormais les fonds d'archives de deux femmes architectes paysagistes: les documents de Verena Dubach, et maintenant les travaux très intéressants d'Ursula Schmocker-Willi.

À la fin de l'été, le producteur de semences Wyss nous a remis ses précieux catalogues publiés depuis ses débuts au 19^{ème} siècle. Le compte rendu détaillé publié dans le présent rapport annuel est consacré à ce fonds d'archives exceptionnel.

Nous remercions sincèrement la donatrice et tous les donateurs pour la formidable remise en état de leurs documents, la bonne coopération pendant le processus de remise, et la confiance qui nous a été accordée par la transmission de ces documents.

Fundraising

Um historische Gärten und Anlagen als kulturgeschichtliche Zeugnisse zu schützen und zu pflegen, braucht es verlässliche Quellen. Das ASLA leistet mit der Erschliessung einen wichtigen Beitrag, damit die Pläne und andere Unterlagen erhalten, archiviert und erforscht werden können. Im Jahr 2018 wurde das Projekt Gesamterschliessung der Planbestände des ASLA mit dem Ziel der Digitalisierung und Erschliessung aller noch unerfasster Pläne erfolgreich gestartet. Die Nachlässe werden etappenweise erschlossen. Die Erschliessung der 1. Etappe ist innerhalb von 5 Jahren vorgesehen. Dabei folgt die Reihenfolge der Nachlässe ihrer Bedeutung und Relevanz für die Gartendenkmalpflege sowie der akquirierten Drittmittel.

In einer ersten Etappe wurden die Kantone Glarus, St. Gallen und Zürich sowie die Stadt Zürich um Unterstützung angefragt. Nach den Kantonen Glarus und St. Gallen sowie der Stadt Zürich, die dem ASLA ihre Unterstützung bereits 2018 zugesichert haben, kam 2019 auch seitens des Kantons Zürich ein positiver Bescheid. Der Kanton Zürich unterstützt die Erschliessung der Nachlässe Ernst Baumann, Ernst Cramer, Verena Dubach, Walter und Niklaus Leder, Gartenbaufirma Mertens sowie Willi Neukom mit einem Beitrag von CHF 200'000.-. Hinzu kommen CHF 30'000.- seitens der Stadt Zürich. Der Kanton St. Gallen unterstützt die Erschliessung der Nachlässe Fritz und Fredy Klauser sowie Paul Züllli mit CHF 40'000.- in zwei Raten. Die Erschliessung des Nachlasses Johannes Schweizer wird vom Kanton Glarus mit CHF 27'305.- unterstützt.

Collecte de fonds

Il est nécessaire de disposer de sources fiables pour protéger et entretenir les jardins et aménagements historiques en tant que témoins de l'histoire du patrimoine. Les AAPS apportent une contribution importante avec leurs activités de mise en valeur; c'est grâce à leur travail qu'il est possible d'obtenir, d'archiver et d'étudier les plans et autres documents. Le projet de mise en valeur globale des fonds d'archives sous forme de plans des AAPS a démarré avec succès en 2018. L'objectif de ce projet est de numériser et de mettre en valeur tous les plans qui n'ont pas encore été saisis. Les fonds d'archives sont mis en valeur progressivement. La première étape devrait durer cinq ans. L'ordre des fonds d'archives dépend de leur importance et de leur pertinence pour la conservation des jardins historiques, et des ressources extérieures prospectées.

Le soutien des cantons de Glaris, Saint-Gall et Zurich ainsi que de la Ville de Zurich a été demandé dans le cadre d'une phase initiale. Après les cantons de Glaris et de Saint-Gall, et la Ville de Zurich, qui ont confirmé leur soutien aux AAPS en 2018 déjà, une réponse positive de la part du canton de Zurich est parvenue en 2019. Le canton de Zurich soutient la mise en valeur des fonds d'Ernst Baumann, Ernst Cramer, Verena Dubach, Walter et Niklaus Leder, de l'exploitation horticole Mertens et de Willi Neukom par un montant de CHF 200'000.-. À cela s'ajoutent encore CHF 30'000.- de la Ville de Zurich. Le canton de Saint-Gall soutient la mise en valeur des fonds d'archives de Fritz et Fredy Klauser, et de Paul Züllli, avec un montant de CHF 40'000.- en deux acomptes. La mise en valeur du fonds d'archives de Johannes Schweizer est soutenue par le canton de Glaris avec CHF 27'305.-.

Haupt-Verzeichnis
über
Samen und Pflanzen

FRANÇOIS WYSS SÖHNE

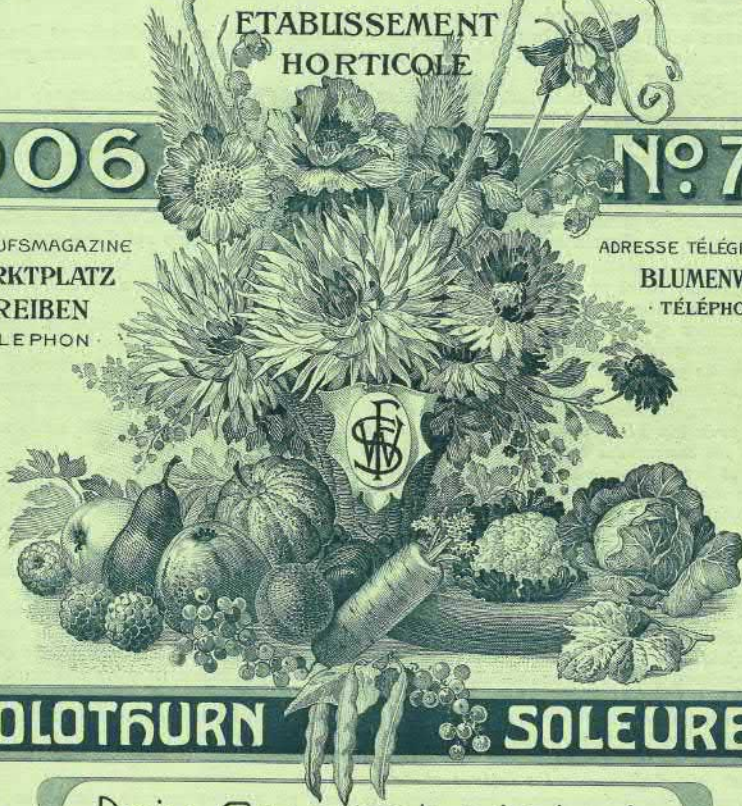
GARTENBAU - GESCHÄFT
ETABLISSEMENT
HORTICOLE

1906

Nº 76

VERKAUFSMAGAZINE
MARKTPLATZ
GREIBEN
TELEPHON

ADRESSE TÉLÉGRAPHIQUE:
BLUMENWYSS.
TÉLÉPHONE



SOLOTHURN

SOLEURE

Prix-Courant général
de
Graines et Plantes

ENGROS

1941

WYSS

Katalog der Firma Wyss Samen und Pflanzen 1906 (links) und 1941 (rechts)

Samen Wyss

Die Kataloge der Firma Wyss Samen und Pflanzen 1860 - 1995

«Indem ich nachgenannte Saamen (sic) aus den solidesten Quellen des Auslandes direkt beziehe, bin ich in den Stand gesetzt, dieselben in ächten Sorten und frischen Qualitäten möglichst billig zu erlassen. Ich gebe Ihnen daher mein Preis-Verzeichnis hin, mit der Bitte, mich mit zahlreichen Aufträgen zu beehren.»

So pries François Wyss, «Handelsgärtner vor dem Bielthor», Solothurn im Jahr 1867 seine Gemüse-, Gras- und Blumensamen an. Schon 1801 hatte Urs Viktor Wyss die Gärtnerei gegründet. «Nägeli-Wyss» wurde er genannt, denn unter anderem waren Nelken seine Spezialität. Der «aufrichtige und wohlverfahrene Schweizer Bote» vom 7. Juni 1831 schrieb: «Bei Viktor Wyss, Gärtner in Solothurn, Nr. 143 an der Strasse nach Basel und Aarau, nächst dem Gasthofe zum Sternen, ist in Mitte des Heumonats ein Nelkenflor von 3000 Pflanzen und ein Sortiment von 400 Arten zu sehen, wovon man Ableger oder Marcotten von den schönsten und seltensten Farben in französischer, deutscher, römischer und holländischer Zeichnung haben kann.».

Im November 2019 erhielt das Archiv für Schweizer Landschaftsarchitektur ein Konvolut aller Kataloge der Firma von 1860 bis 1995. Diese sind eine sehr wertvolle Quelle für die Forschung und Lehre sowie für die Gartendenkmalpflege. Anhand der Angaben lässt sich verlässlich bestimmen, welche Pflanzen in der Entstehungszeit eines Gartens tatsächlich erhältlich waren und mit aller Wahrscheinlichkeit auch verwendet wurden.

Der älteste Katalog des Konvoluts stammt aus dem Jahr 1860. Es ist eine 20 x 12 cm grosse Broschüre in deutsch und französisch. Auf den zehn Seiten dominieren Rosen. Einhundert Sorten, eingeteilt in «Noisetten-, Thee-, Moos-, Bengal-, Bourbon-, Hybrid- und Capuciner-Rosen», sind aufgeführt. Dementsprechend ist der Katalog betitelt: «Katalog von immerblühenden Rosen und anderen Pflanzen zur Decoration von Anlagen etc., zu haben bei Franz Wyss, Kunst- und Handelsgärtner auf dem Hermesbühl nächst dem Bahnhofe in Solothurn».

Nach und nach werden die Kataloge umfangreicher, und die ersten Abbildungen halten Einzug. 1913 beispielsweise zeigen Vignetten die Formen der Blüten einiger Pflanzen und die meisten sind mit kurzen Erläuterungen versehen, wie etwa „Anchusa capensis, lasurblau, sehr hübsch für Bouquets“.

Semences Wyss

Les catalogues du semencier Wyss Samen und Pflanzen 1860 - 1995

«Les graines que j'offre dans ce Prix-Courant sont de première qualité et je puis les recommandes en toute confiance. On est prié d'affranchir les lettres et l'argent et d'adresser exactement. (sic)»

C'est ainsi que François Wyss, «Horticulteur devant la Porte de Biemme», vantait ses semences de légumes, de graminées et de fleurs à Soleure en 1867. L'établissement horticole avait été fondé en 1801 déjà par Urs Viktor Wyss. Les œillets étaient l'une de ses spécialités et lui ont valu le surnom suisse allemand «Nägel-Wyss». Le 7 juin 1831, on pouvait lire dans «Le Sincère Et Bien Expérimenté Messenger Suisse»: «En plein mois des foins, on peut voir une profusion d'œillets – 3000 plantes – et un assortiment de 400 variétés chez Viktor Wyss, horticulteur à Soleure, N° 143 sur la route pour Bâle et Aarau, à proximité de l'auberge zum Sternen. On peut y obtenir des boutures ou des marcottes des couleurs les plus belles et les plus rares, au dessin français, allemand, romain et hollandais.»

En novembre 2019, les Archives pour l'Architecture du Paysage Suisse ont reçu un lot de tous les catalogues publiés par l'entreprise entre 1860 et 1995. Il s'agit là d'une source très précieuse pour la recherche et l'enseignement, et pour la conservation des jardins historiques. Les indications fournies par ces catalogues permettent de déterminer de manière fiable quelles plantes étaient réellement disponibles – et vraisemblablement utilisées – à l'époque de la création d'un jardin.

Le catalogue le plus ancien du lot a été publié en 1860. Il s'agit d'une brochure de 20 x 12 cm en français et en allemand. Les roses dominent sur les dix pages. Cent variétés sont listées, réparties en «Rosiers noisettes, Rosiers thés, Rosiers mousseux, Rosiers du Bengale, Rosiers Ile Bourbon, Rosiers hybrides et Rosiers pimprenelle (sic)». En conséquence, le catalogue est intitulé: «Catalogue des roses et autres plantes qui n'en finissent pas de fleurir, pour la décoration d'aménagements, etc., à obtenir chez Franz Wyss, pépiniériste et horticulteur à Hermesbühl, près de la gare de Soleure».

Peu à peu, les catalogues deviennent plus riches et variés, et les premières illustrations font leur apparition. En 1913 par exemple, des vignettes montrent la forme des fleurs de quelques plantes,

Informativ ist auch, welche Pflanzenarten im Verlauf der Zeit besonders hervorgehoben und angepriesen wurden. „Nägeli-Wyss“ bot 1801 400 Nelkensorten an, 1860 dominierten die Rosen mit 100 Sorten, 1962 wurden fünfzig Sorten „riesenblumige Gladiolen“ angeboten, diese in ihrer Steifheit so zeittypischen Blumen, angeboten, mit überraschenden Sorten- und Farbbezeichnungen, von „General Eisenhower, zartrosa“ über Königin Astrid, veilchenblau“ bis zu „Alfred Nobel, lachsrosa mit weissem Schlundfleck“.

Mit den Jahren werden die Kataloge dicker, grösser, bunter und reichhaltiger. Im Jahr 1962 zum Beispiel finden sich nicht nur viele farbige Fotos von Blumen, Gartenausschnitten und Zeichnungen von Heil- und Küchenkräutern, sondern auch Abbildungen von Gerichten mit Gemüse, einschliesslich Kurzrezepten für die Zubereitung. Unter anderem nimmt ein Haufen grüner Bohnen auf einer Platte mit Kartoffeln, Speck und Wurst das Zentrum ein. Der jüngste Katalog des Konvoluts stammt aus dem Jahr 1994/95. Das Titelblatt schmücken malerisch arrangierte Zwiebeln, und der Inhalt ist eine erstaunlich nüchterne Zusammenstellung der erhältlichen Samen mit nur wenigen Abbildungen zum Einstieg.

Das Konvolut dieser Kataloge stellt nicht nur eine verlässliche Quelle für die Gartendenkmalpflege dar, sondern ist ein beredtes Zeugnis der Zeitläufe. Darin zu stöbern ist aber auch eine Möglichkeit, sich von längst Vergessenem zu neuen Verwendungsmöglichkeiten inspirieren zu lassen.

et la plupart sont pourvues de brèves explications comme «Anchusa capensis, azur, très jolie dans les bouquets».

Il est également édifiant de voir quelles variétés de plantes étaient particulièrement mises en valeur et recommandées au fil du temps. «Nägeli-Wyss» proposait 400 variétés d'œillets en 1801, et en 1860, ce sont les roses qui dominaient avec 100 variétés. En 1962, cinquante variétés de «glaïeuls à très grandes fleurs» étaient proposées – des fleurs vraiment typiques de leur époque par leur rigidité. La désignation des variétés et des couleurs était parfois surprenante, depuis «Général Eisenhower, rose tendre» jusqu'à «Alfred Nobel, rose saumon à gorge blanche» en passant par la «Reine Astrid, violette».

Avec les années, les catalogues deviennent plus épais, plus gros, plus colorés et mieux garnis. En 1962, par exemple, on y trouvait non seulement de nombreuses photos en couleurs de fleurs, de détails de jardins et de dessins d'herbes aromatiques et médicinales, mais aussi des illustrations de plats avec des légumes, y compris de brèves recettes pour la préparation. On y voit par exemple une assiette garnie de haricots verts avec des pommes de terre, du lard et de la saucisse. Le catalogue le plus récent de ce lot est celui de l'année 1994-1995. La page de titre est décorée d'oignons arrangés de façon pittoresque, et le contenu est une liste étonnamment sobre des semences disponibles avec quelques rares illustrations.

Ce lot de catalogues constitue une source fiable pour la conservation des jardins historiques. Mais ce n'est pas tout: c'est également un témoignage éloquent du temps qui passe. Fouiller dans ces documents, c'est aussi se laisser inspirer par des éléments oubliés depuis longtemps pour découvrir de nouvelles possibilités d'utilisation.

Engros

Wyss

1935





Kataloge der Firma Wyss Samen und Pflanzen 1935 (links) und 1948 (rechts)

Ausgedehnte Dahlienkulturen
Grandes cultures de Dahlias

1948

Öffentlichkeitsarbeit

Migge

Im Jahr 2019 war die Nachfrage nach den Plänen aus dem ASLA von Leberecht Migge (1881-1935) besonders hoch: Sie wurden für Ausstellungen angefragt und gelangten mittels qualifizierter Kunsttransporte nach Deutschland. Vom 07.06. bis zum 13.07.2019 war eine Auswahl in Hamburg in der Galerie Kammer zu sehen. Organisiert war diese Ausstellung von der Hafencity Universität und der Behörde für Umwelt und Energie – Landschaftsplanung und Stadtgrün. Begleitet wurde sie von der Vortragsreihe «Wasserhorizonte: Migge 2019. Positionen für eine grüne Moderne». In diesem Rahmen hielt Sophie v. Schwerin am 6. Juni an der Hafencity Universität einen Vortrag zum Thema „Migges Garten-Pläne“.

Vom 16.08. bis zum 27.10.2019 ergänzten einige Pläne und Reproduktionen die Ausstellung «Licht.Luft.Scheisse – Perspektiven auf Ökologie und Moderne». Sie fand als Kooperation in Botanischen Museum in Berlin-Dahlem und der Neuen Gesellschaft für bildende Kunst in Berlin-Kreuzberg statt.

Vom 17.11.2019 bis 08.3.2020 wurde eine umfangreiche Planauswahl in der Winterausstellung der Worpsweder Museen in Worpswede gezeigt. An zwei Standorten zum Thema «In den Gärten umtun: Migge, Alhäuser, Schmidt» wurden die Pläne sehr prominent gezeigt.

Überraschend und von grosser Freude begleitet war die Auszeichnung des «John Brinckerhoff Jackson Book Prize» der «Foundation for Landscape Studies in New York» für das Buch, «Migge. The original landscape designs. Die originalen Gartenpläne 1910-1920» von Hansjörg Gadiant, Sophie von Schwerin und Simon Orga. Auf diese Weise erhielten Migges Pläne im ASLA auch in der nordamerikanischen Fachszene Aufmerksamkeit. Begleitet war dies mit einem Artikel im «Landscape architecture magazine».

Ausserdem erschienen in der renommierten Fachzeitung «Die Gartenkunst» 2019 in Ausgabe 1 und 2 Artikel von Sophie von Schwerin zum Plankonvolut.

Relations publiques

Migge

En 2019, la demande concernant les plans de Leberecht Migge (1881-1935) conservés aux AAPS a été particulièrement forte: ils ont été demandés pour des expositions et transférés en Allemagne par un transporteur d'œuvres d'art qualifié. Une sélection de ces plans a été exposée à Hambourg dans la galerie Kammer du 7 juin au 13 juillet 2019. Cette exposition était organisée par l'Université Hafencity et les autorités pour l'environnement et l'énergie chargées de la planification du paysage et des espaces verts en ville. Elle était accompagnée par la série de conférences «Wasserhorizonte: Migge 2019. Positionen für eine grüne Moderne» («Horizons aquatiques: Migge 2019. Positions pour une époque moderne verte»). Dans ce cadre, Sophie von Schwerin a tenu une conférence le 6 juin à l'Université Hafencity, sur le thème des plans de jardin de Migge.

Du 16 août au 27 octobre 2019, quelques plans et reproductions ont complété l'exposition «Licht.Luft.Scheisse – Perspektiven auf Ökologie und Moderne» («Lumière.Air.Merde – Perspectives sur l'écologie et l'époque moderne»). Cette exposition était organisée sous la forme d'une coopération au musée botanique de Berlin-Dahlem et à la Nouvelle Société des Beaux-Arts à Berlin-Kreuzberg.

Du 17 novembre 2019 au 8 mars 2020, une vaste sélection de plans a été présentée au sein de l'exposition d'hiver des musées de Worpswede. Les plans ont été placés très en vue sur les deux sites autour du thème «Fureter dans les jardins: Migge, Alhäuser, Schmidt».

Le livre sur les plans de jardins originaux de Migge, «Migge. The original landscape designs. Die originalen Gartenpläne 1910-1920», par Hansjörg Gadiant, Sophie von Schwerin et Simon Orga, a été distingué par le «John Brinckerhoff Jackson Book Prize» de la «Foundation for Landscape Studies in New York». Cette distinction inattendue a fait l'objet d'une grande joie. C'est ainsi que les plans de Migge conservés aux AAPS ont également attiré l'attention du milieu spécialisé nord-américain. Cet événement a été couvert par un article paru dans le «Landscape Architecture Magazine».

En outre, des articles de Sophie von Schwerin sur le lot de plans ont paru dans les deux éditions 2019 de la fameuse revue spécialisée «Die Gartenkunst».

Netzwerk NELA

Auf der ECLAS Konferenz 2019 in As in Norwegen wurde am 18. September das «Netzwerk Europäischer Landschaftsarchitektur» NELA gegründet. Als Gründungsinstitute fungierten das L Archiv der Boku in Wien, das Historical Archive of Norwegian Landscape Architecture der Norwegian university of life sciences in As und das ASLA in Rapperswil. Mitglieder sind diverse vergleichbare Archive in verschiedenen europäischen Ländern. Durch die Kooperation sollen Fragen zur Restaurierung, Digitalisierung und Erfassung geklärt sowie Datenbanken und Forschungsprojekte gemeinsam entwickelt werden. In der internationalen Fachpresse erschienen in der Folge einige Artikel. Das NELA dient als wertvolle Austauschplattform und ist richtungweisend für einige Handlungsansätze. Deutlich wird, dass das ASLA durch seine vergleichsweise lange Geschichte und umfangreiche Sammlung schon viel Vorarbeit geleistet hat und die jüngeren Archive entsprechend unterstützen kann.



Gruppenfoto der NELA-Gründungsmitglieder (ECLAS 2019)

Réseau NELA

Le réseau pour l'architecture du paysage en Europe NELA (pour «Netzwerk Europäischer Landschaftsarchitektur») a été fondé le 18 septembre à la conférence ECLAS 2019 à As en Norvège. Les instituts fondateurs sont les Archives de la Boku à Vienne, la Historical Archive of Norwegian Landscape Architecture de la Norwegian University of Life Sciences à As et les AAPS à Rapperswil. Les membres sont diverses Archives comparables dans différents pays européens. Leur coopération doit permettre de clarifier des questions concernant la restauration, la numérisation et la saisie, et de développer ensemble des banques de données et des projets de recherche. Quelques articles ont paru dans la presse spécialisée internationale à la suite de cet événement. Le NELA est une plateforme d'échange précieuse qui montre la voie à suivre pour quelques idées d'action. Il est clair que les AAPS ont déjà fourni un travail préliminaire important par leur histoire relativement longue et leur vaste collection. Elles peuvent donc apporter leur soutien aux Archives plus jeunes.



Nachlass Gebrüder Mertens (Gestaltung: Roger Lehmann)

Führungen | Visites guidées

Auch in 2019 fanden einige nennenswerte Führungen statt: Die Studierenden der Gartendenkmalpflege besuchten das ASLA im Rahmen des Unterrichts zu Beginn des Frühjahrssemesters. Am 8. Juli präsentierte Hansjörg Gadiant Mitgliedern des Hochschulrates die Bestände im ASLA. Mitglieder aus dem Arbeitskreis Historische Gärten der Deutschen Gesellschaft für Gartenkunst und Landschaftskultur erhielten am 30.8.2019 eine Führung zum Thema der Gartenreform im frühen 20. Jahrhundert. Am 7. September besuchten die Teilnehmer des CAS Gartendenkmalpflege das ASLA innerhalb des Moduls Archivarbeit. Zudem fanden regelmässig Führungen für Studierende sowie interessierte Gruppen und Einzelpersonen statt.

Quelques visites guidées mémorables ont été organisées en 2019 également. Les étudiants en conservation des jardins historiques ont visité les AAPS dans le cadre des cours au début du semestre de printemps. Le 8 juillet, Hansjörg Gadiant a présenté les fonds d'archives des AAPS à des membres du Conseil de la Haute école. Des membres du groupe de travail sur les jardins historiques de la Société allemande pour l'art des jardins et la culture du paysage ont obtenu le 30 août 2019 une visite guidée sur le thème de la réforme des jardins au début du 20ème siècle. Le 7 septembre, les participants du CAS sur la conservation des jardins historiques ont visité les AAPS dans le cadre du module consacré au travail aux Archives. D'autres visites guidées ont été régulièrement organisées pour les étudiants et les groupes et individus intéressés.

Neuer Standort der ASLA Bibliothek |

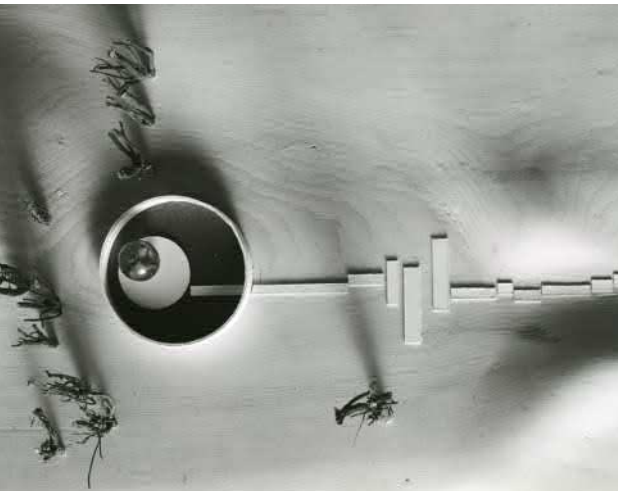
Un nouveau site pour la bibliothèque des AAPS

Aufgrund der kontinuierlichen Akquise von Nachlässen müssen die räumlichen Kapazitäten möglichst effizient genutzt werden. Daher kam das freundliche Angebot der HSR Bibliothek, deren Lagerräume für die ASLA Bibliothek nutzen zu dürfen, sehr gelegen. Mit Hilfe der Zivildienstleister wurden alle Bücher, die vormals im Hauptarchiv platziert waren in die Kompaktusanlagen der Bibliotheksräume umgestellt. So kann die Ausleihe der Bücher schneller abgewickelt werden, und im Hauptarchiv gibt es wieder mehr Platz.

Les AAPS accueillent sans cesse de nouveaux fonds d'archives, il fallait donc optimiser autant que possible l'exploitation des capacités des locaux. L'aimable proposition de la bibliothèque de la HSR, qui nous permettait d'utiliser ses espaces de stockage pour la bibliothèque des AAPS, est donc tombée très à propos. À l'aide des civilistes, tous les livres qui avaient autrefois été placés dans les Archives principales ont été déplacés dans les compactus pour les livres des locaux de la bibliothèque. La gestion des prêts de livres est ainsi plus rapide, et il y a de nouveau plus de place dans les Archives principales.

Giardina

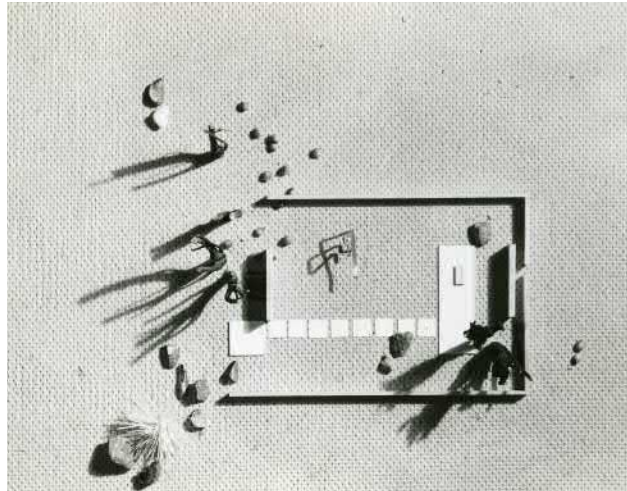
Aus Anlass ihres Jubiläums wurde auf der Giardina 2019 die Gartenbauausstellung G 59 thematisiert. Diesmal zeigte das ASLA weniger Pläne, sondern vor allem historische Fotos – solche, die bislang noch wenig zu sehen waren. Eine zeitgenössische Filmreportage vermittelte zusätzlich die Atmosphäre, Stimmung und Gestaltungsansätze der mitunter progressiven Ausstellung. Neben einer allgemeinen Einführung in das Thema wurden die Themengärten „Garten des Poeten“, „Garten des Philosophen“ und „Jardin d’amour“ aufgrund ihrer aussergewöhnlich modernen Gestaltung fokussiert. Die drei für die Ausstellung speziell angefertigten Modelle zeigten in Ergänzung zu den Fotos die räumlichen Qualitäten der Anlagen. Zitate der Gestalter und aus der damaligen Berichterstattung verdeutlichten die angestrebten Ansätze und die Resonanz darauf.



Jardin d'amour G 59 (Willi Neukom und Ernst Baumann)

Giardina

L'exposition d'horticulture G 59 a été thématisée à la Giardina 2019 à l'occasion de son jubilé. Cette fois, les AAPS ont montré moins de plans, mais surtout des photos historiques – des photos qu'il nous avait rarement été donné de voir. En complément, un reportage cinématographique de l'époque illustre l'atmosphère, l'ambiance et les approches conceptuelles de l'exposition parfois progressiste. Outre une introduction générale au thème, l'accent était mis sur les jardins thématiques «Jardin du Poète», «Jardin du Philosophe» et «Jardin d'amour» en raison du caractère exceptionnel de leur conception moderne. Trois modèles avaient été fabriqués spécialement pour l'exposition. En complément aux photos, ils ont permis de présenter les qualités spatiales des aménagements. Des citations des créateurs ou tirées de l'écho médiatique de l'époque montraient les approches envisagées et la résonance de ces aménagements.



Garten des Philosophen G 59 (Willi Neukom und Ernst Baumann)



1946
EN GROS



1950



Calendula „Pacific Schönheit“
Prächtige neue Farben, neue Form
(Siehe Neuheiten)

Calendula „Beauté du Pacifique“
Superbes coloris nouveaux
(Voir nouveautés)

Kataloge der Firma Wyss Samen und Pflanzen 1946 (links) und 1950 (rechts)

Lehre

Entwerfen im historischen Kontext

So, wie die Unterlagen im ASLA für die Praxis eingesetzt werden, so sollen auch die Studierenden lernen, das Material durch berufsnahen Aufgaben anzuwenden. Im Fach „Entwerfen im historischen Kontext“, das dem Modul «Entwurf 2» zugeordnet ist, fertigen die Zweitsemester Entwürfe in historischen, aber nicht unmittelbar geschützten Gartenanlagen bzw. Freiräumen an. Sie sollen die ursprünglich intendierte Gestaltungsidee und stilistischen Merkmale einer Anlage lesen lernen und darauf zeitgenössisch antworten. Es geht jeweils um eine qualitative Aufwertung gemäss den aktuellen Nutzungsansprüchen. Das Grundlagenmaterial befindet sich im ASLA: Neben Plänen und Fotos, werden Fachliteratur und Zeitungen im Unterricht verwendet. Das Ergebnis der Arbeiten war vielseitig und zeigte variantenreich den entwerferischen Umgang mit bestehenden Anlagen. Dieser als Pilotprojekt durchgeführte Kurs soll in Zukunft jedes Jahr angeboten werden.

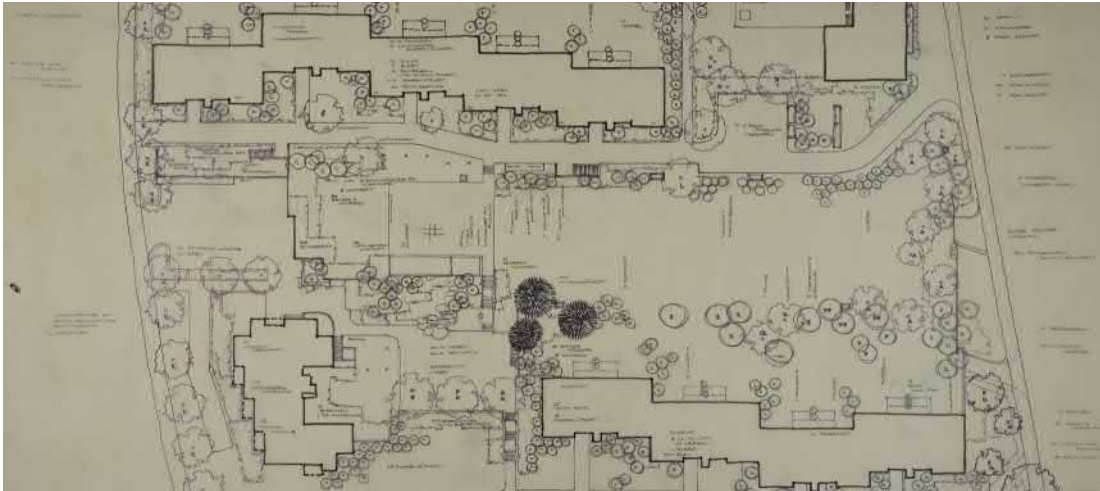


Friedhof Sihlfeld 1954 (Walter Leder)

Enseignement

L'esquisse dans un contexte historique

On le voit, les documents des AAPS rendent des services dans la pratique. De la même manière, les étudiants doivent aussi apprendre à utiliser le matériel dans le cadre de tâches proches de la réalité professionnelle. Dans la branche «L'esquisse dans un contexte historique», qui fait partie du module «Esquisse 2», les étudiants du deuxième semestre ont créé des esquisses dans des jardins et espaces libres historiques, mais pas protégés. Ils devaient apprendre à lire le concept d'aménagement prévu à l'origine ainsi que les caractéristiques stylistiques d'un aménagement, et y apporter des réponses contemporaines. Il s'agit à chaque fois d'une réévaluation qualitative selon les exigences d'exploitation actuelles. Le matériel de base se trouve aux AAPS: outre les plans et les photos, de la littérature et des journaux spécialisés ont été utilisés dans le cadre de l'enseignement. Le résultat de ces travaux comportait de multiples facettes et montrait la richesse et la diversité des approches esquissées pour les aménagements existants. Ce cours était mené comme un projet pilote; à l'avenir, il devrait être proposé chaque année.



Siedlung Utohof 1974 (Willi Neukom)

Gartenkulturgeschichte und Gartendenkmalpflege

Im Unterricht der Gartenkulturgeschichte sowie in der Gartendenkmalpflege dienen die Pläne, Fotos, Dokumente und Bücher aus dem ASLA immer wieder zur Vertiefung der einzelnen Themenfelder. Hierdurch kann Zeitgeschichte aber auch Pflanzen- und Materialverwendung unmittelbar vermittelt werden. Die Archivalien sind daher wertvolle Informationsträger, die nicht nur zur praktischen Anwendung, sondern auch zur theoretischen Verdeutlichung verwendet werden. In der Gartenkulturgeschichte demonstrieren Pläne und Fotos die stilistischen Ausprägungen hierzulande. In der Gartendenkmalpflege erarbeiten die Studierenden eine semesterbegleitende Aufgabe, in der sie in Gruppenarbeit ein Gutachten zu einer historischen Anlage verfassen müssen. Die ausgewählten Beispiele sind Projekte der Nachlässe im ASLA. Die Zusammenarbeit zwischen Unterricht und ASLA funktioniert gut, und die Studierenden sind immer wieder fasziniert von der Qualität und den Techniken des verwendeten Materials.



Einführung in die Semesterarbeit im Fach Gartendenkmalpflege (Foto: Simon Orga)

Histoire du patrimoine jardinier et conservation des jardins historiques

Les plans, photos, documents et livres des AAPS ont sans cesse servi à approfondir les différents domaines thématiques abordés pendant les cours sur l'histoire du patrimoine jardinier et la conservation des jardins historiques. Ces documents permettent d'enseigner directement l'histoire contemporaine. Ils illustrent aussi l'utilisation des plantes et du matériel. Les Archives constituent donc un support d'information précieux – dont l'utilité est non seulement pratique mais aussi illustrative, puisqu'elles permettent de clarifier des concepts théoriques. Ainsi, les plans et les photos illustrent les caractéristiques stylistiques de notre pays dans le contexte de l'histoire du patrimoine jardinier. Tout au long du semestre, les étudiants en conservation des jardins historiques ont travaillé à la rédaction d'une expertise sur un jardin historique dans le cadre d'un travail en groupe. Les exemples sélectionnés sont des projets parmi les fonds d'archives des AAPS. La collaboration entre l'enseignement et les AAPS fonctionne bien. Les étudiants sont toujours fascinés par la qualité et les techniques du matériel utilisé.



Studierende und der Zivildienstleistende beim Aufbau einer Ausstellung (Foto: Simon Orga)

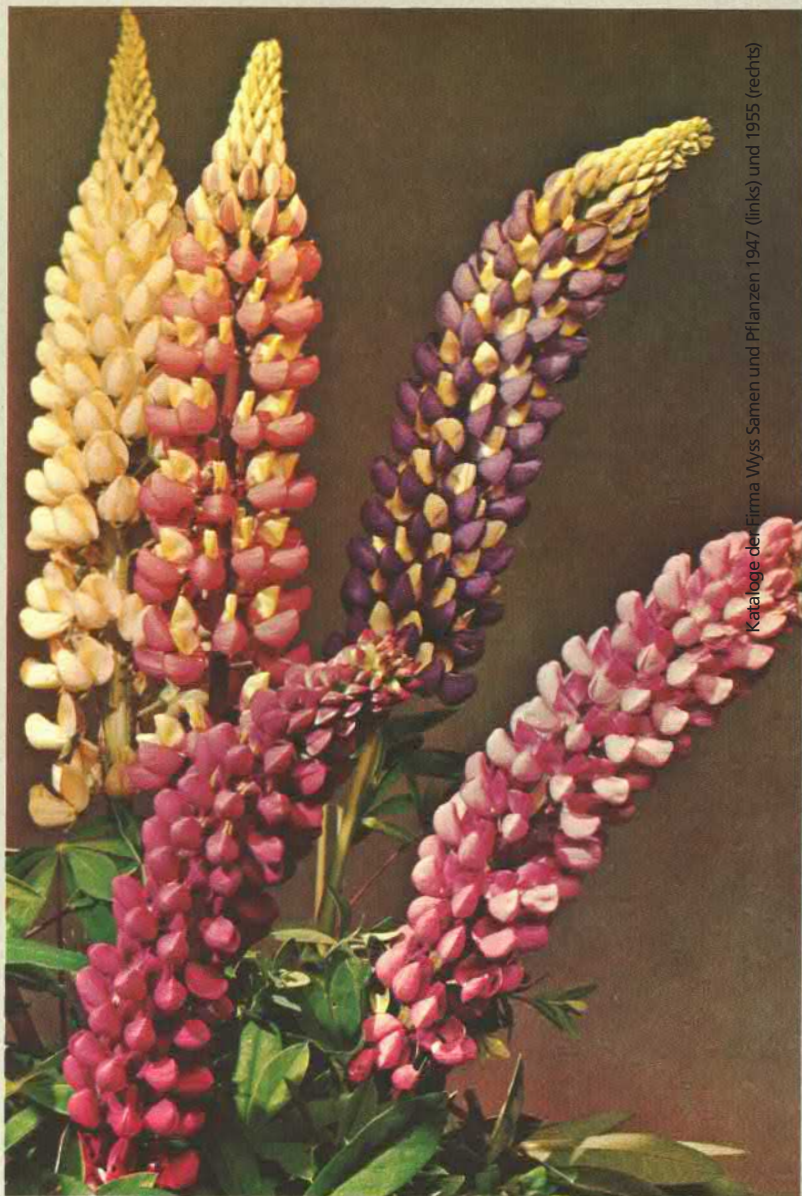


Amerikanisches Riesen-Löwenmaul «Meisterklasse» (Tetra)
Muller géant américain «Chef d'œuvre» (Tetra)



1947

1955



Kataloge der Firma Wyss Samen und Pflanzen 1947 (links) und 1955 (rechts)

Russell-Lupinen

zeichnen sich durch ein prächtiges Farbenspiel aus. Wir liefern davon Samen und Pflanzen.

Lupins Russell

se distinguent par la superbe variation des couleurs. Nous en livrons des graines et des plantes.



FRANÇOIS WYSS SÖHNE AG

Samen - Graines

Pflanzen - Plantes

SOLOTHURN Tel. (065) 2 48 01

Zahlen | Chiffres

Erfolgsrechnung | Comptes des Résultats 1.1. – 31.12.2019

Ertrag

3300 Beiträge Mitglieder Trägerschaft	Fr.	29'000.00
3301 Beiträge Einzelmitglieder Fördergesellschaft	Fr.	9'030.00
3352 Spenden diverse	Fr.	2'450.00
		<hr/>
Total Betriebsertrag	Fr.	40'480.00

Betriebsaufwand

4401 Pauschale HSR/ASLA	Fr.	30'000.00
4403 Betriebsmaterial Archiv	Fr.	426.50
4450 Nachlassbearbeitung	Fr.	1'000.00
4455 Tätigkeitsbericht SLA/ASLA	Fr.	2'874.85
5810 Aus- und Weiterbildung (Diplompreis HSR)	Fr.	250.00
6300 Versicherungen/Buchhaltung/Bankspesen	Fr.	3'724.80
6500 Büromaterial/Kopien/Drucksachen	Fr.	141.00
6640 Spesen Präsidium/Stiftungsrat	Fr.	2'108.90
		<hr/>
Total Betriebsaufwand	Fr.	40'526.05
		<hr/>
Gewinn	Fr.	-46.05

Bilanz per | Bilan au 31.12.2019

	Berichtsjahr 2019		Vorjahr 2018	
Aktiven				
1020 Bankguthaben	Fr.	134'039.47	Fr.	134'775.57
Total Flüssige Mittel	Fr.	134'039.47	Fr.	134'775.57
1100/76 Debitoren, Verrechnungssteuer	Fr.	0.50	Fr.	0.50
Total Forderungen	Fr.	0.50	Fr.	0.50
1200 Drucksachen	Fr.	1'000.00	Fr.	1'000.00
Total Vorräte und angefangene Arbeiten	Fr.	1'000.00	Fr.	1'000.00
1300 Aktive Rechnungsabgrenzung	Fr.	0.00	Fr.	0.00
Total Aktive Rechnungsabgrenzung	Fr.	0.00	Fr.	0.00
 Total Umlaufvermögen	Fr.	135'039.97	Fr.	135'776.07
 Total Aktiven	Fr.	135'039.97	Fr.	135'776.07
 Passiven				
2000 Kreditoren/Verbindlichkeiten	Fr.	980.05	Fr.	980.05
Total Verbindlichkeiten	Fr.	980.05	Fr.	980.05
2300 Passive Rechnungsabgrenzung	Fr.	1'300.00	Fr.	1'300.00
Total Passive Rechnungsabgrenzung	Fr.	1'300.00	Fr.	1'300.00
 Total kurzfristiges Fremdkapital	Fr.	2'280.05	Fr.	2'280.05
2800 Kapital	Fr.	198'664.66	Fr.	198'664.66
2990 Gewinn-/Verlustvortrag Vorjahr	Fr.	-65'168.64	Fr.	-65'799.24
Gewinn/Verlust	Fr.	-46.05	Fr.	630.60
Total Reserven, Bilanzgewinn	Fr.	-65'214.69	Fr.	-65'168.64
 Total Eigenkapital	Fr.	135'039.97	Fr.	135'776.07
 Total Passiven	Fr.	135'776.07	Fr.	138'056.12



1949



Petunia Rotraud

wyss samen und pflanzen ag 4528 Zuchwil SO
wyss graines et plantes sa

Samenpelargonien Ambassador (siehe Seite 13)
Pelargonium en graines Ambassador (voir page 13)

Kataloge der Firma Wyss Samen und Pflanzen 1949 (links) und 1980/81 (rechts)



Tel. 065 26 21 21

Hauptkatalog Catalogue principal 1980/81

Dank | Remerciements

Ein grosser Dank der Stiftung und der Archivleitung für die Unterstützung der Arbeit und für finanzielle Zuwendungen geht an die folgenden Personen und Institutionen | La Fondation et la Direction des Archives adressent un grand merci aux personnes et aux institutions suivantes pour le soutien apporté à notre travail et pour leurs allocations financières:

- Der Schulleitung der HSR Hochschule für Technik Rapperswil sowie dem Studiengang Landschaftsarchitektur für die engagierte und grosszügige Unterstützung des Archivs
- Therese Wieringer für die Digitalisierung der Glasplatten aus dem Nachlass der Gebrüder Mertens
- Stefan Hungerbühler und seinen Mitarbeitern des Gebäudediensts der HSR für die tatkräftige Hilfe bei Einrichtung, Unterhalt und Transporten
- Elisabeth Müller und Béatrice Keller sowie ihren Mitarbeiterinnen der Bibliothek an der HSR für die Bücherausleihe und die Katalogisierung der Bücher aus den Nachlässen sowie für die zusätzlichen Lagermöglichkeiten
- Fabienne Kienast für die Organisation der Ausstellung an der Giardina
- Stadt Rapperswil für den grosszügigen Erlass der Mietzinskosten der Aussenstelle Rain
- Stiftungsrat Bernd Schubert für sein Engagement beim Sichern von Nachlässen und für die Unterstützung beim Klären von Zusammenhängen und für die Pflege seiner guten Kontakte zur Fachwelt
- Judith Rohrer-Amberg für die Sichtung des Nachlasses Heiri Grünfelder
- Den Mitgliedern des Stiftungsrates für ihre unentgeltliche engagierte Mitarbeit bei der Leitung von Stiftung und Archiv und für ihre Unterstützung mit Fachwissen und Kontakten
- Christelle Konrad für die sorgfältige und kenntnisreiche Übersetzung der Texte ins Französische
- Christian Gubler für die Erfolgsrechnung und Bilanz
- Den Fördermitgliedern, die regelmässig und zuverlässig ihre Beiträge entrichten und so die Arbeit des Archivs mittragen

Träger | Partenaires:

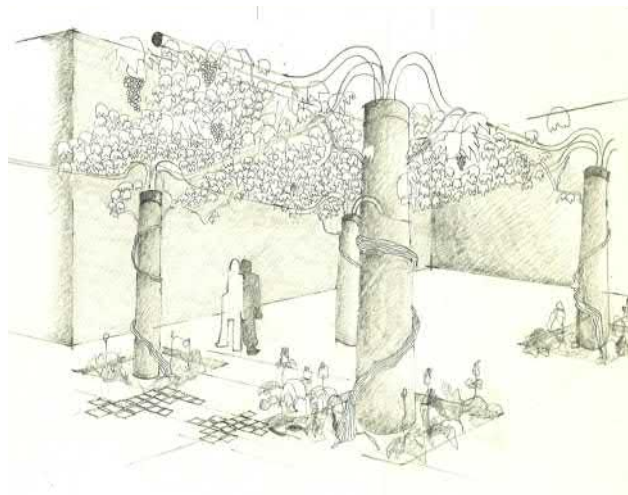
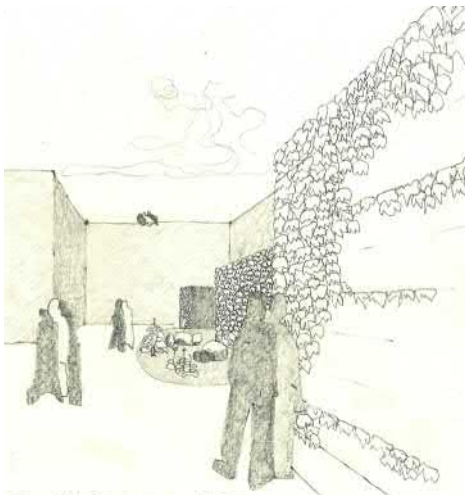
- Bund Schweizer Landschaftsarchitekten und Landschaftsarchitektinnen BSLA, La Chaux-de-Fonds, CHF 7'000.00
- Jardin Suisse, Aarau, CHF 15'000.00
- Vereinigung Schweizerischer Stadtgärtnereien und Gartenbauämter VSSG, Corcelles, CHF 7'000.00

Spenden für den Tätigkeitsbericht 2019 | Dons pour le rapport d'activité 2019:

- P. Bauer, Bonstetten, CHF 50.00
- I. Golz, Zürich, CHF 100.00
- Müller Illien Landschaftsarchitekten, Zürich, CHF 200.00
- R. Raderschall, S. Aubort Raderschall, Meilen, CHF 100.00

Spenden ohne Zweckbindung | Dons sans affectation particulière:

- R. Grünenfelder, Niederurnen, CHF 2'000.00



Innenhöfe der EPF Lausanne (Ursula Schmocker-Willi)

Zum Gedenken:

Wir ehren Fritz Dové und Evelyne Keller, die im Jahre 2019 verstorben sind.

Fritz Dové, Adligenswil, starb am 14. April 2019 in seinem 87. Lebensjahr. Als erfolgreicher Landschaftsarchitekt und engagierter Dozent in der Aufbauphase der Landschaftsarchitekturausbildung am Interkantonalen Technikum Rapperswil ITR (heute HSR) hat er grosse Verdienste für die Schweizer Landschaftsarchitektur. Sein Berufsweg führte über eine kaufmännische und eine Gärtnerlehre, Auslandsaufenthalte in Holland und England, den Jahreskurs an der Gartenbauschule Oeschberg, Arbeiten in verschiedenen gärtnerischen und gestalterischen Betrieben, vor allem als langjähriger leitender Mitarbeiter im Büro von Ernst Cramer, schliesslich 1971 zur Gründung seines eigenen Büros in Ebikon / Luzern. Sein Werk umfasst eine grosse Zahl bedeutender öffentlicher und privater Anlagen. Alle Pläne hat Fritz Dové dem ASLA übergeben, wo sie als schweizerisches Kulturgut für die Zukunft gesichert sind.

Evelyne Keller starb am 14. November 2019 in Zürich. 64 Jahre war sie gerade alt, stand mitten im Leben, auch in ihrer beruflichen Tätigkeit als Landschaftsarchitektin und Bauführerin. Der plötzliche Tod hat alle, die Evelyne kannten, tief getroffen. Zur Landschaftsarchitektur fand sie durch ein Praktikum bei Stöckli & Kienast in Wettingen. Ab 1980 studierte sie am Interkantonalen Technikum Rapperswil ITR (heute HSR). Nach dem Diplom-Abschluss 1983 arbeitete sie in verschiedenen Büros, so bei Stöckli, Kienast & Koepfel, Jean-Jaques Borgeaud, Lausanne, Balz Hoffmann, Zürich, im Büro für angewandte Ökologie BfÖ, Zürich, bei Schweingruber Zulauf, Zürich, Rotzler Krebs Partner, Winterthur und vetschpartner, Zürich. Ihre grosse Stärke lag in der Ausführungsplanung und Bauleitung. Das war auch der Schwerpunkt in ihrer letzten Anstellung bei der Egli Gartenbau AG, Uster, wo sie als Bauführerin und Projektleiterin tätig war. Evelyne Keller hat das ASLA als Mitglied des Fördervereins viele Jahre finanziell unterstützt.

Bernd Schubert

Commemoration:

Nous honorons Fritz Dové et Evelyne Keller qui nous ont quittés en 2019.

Fritz Dové, Adligenswil, est décédé le 14 avril 2019 dans sa 87ème année. Il avait rendu de grands services à l'architecture du paysage en Suisse en tant qu'architecte paysagiste couronné de succès, et comme maître de conférences engagé dans la phase de développement de la formation en architecture du paysage au sein du Technicum intercantonal de Rapperswil ITR (aujourd'hui HSR). Son parcours professionnel a débuté par un apprentissage commercial et d'horticulteur, avec des séjours à l'étranger aux Pays-Bas et en Angleterre, un cours annuel à l'École d'horticulture d'Oeschberg et des travaux au sein de différentes entreprises actives dans l'horticulture et l'aménagement, surtout comme collaborateur cadre de longue date au sein du bureau d'Ernst Cramer. Son parcours professionnel l'a finalement mené à créer son propre bureau à Ebikon / Lucerne en 1971. Son œuvre comprend un grand nombre d'importants aménagements publics et privés. Fritz Dové a remis tous les plans aux AAPS, où ils sont désormais préservés comme patrimoine culturel suisse.

Evelyne Keller est décédée le 14 novembre 2019 à Zurich. Elle avait tout juste 64 ans et semblait au milieu de sa vie – aussi dans son activité professionnelle comme architecte paysagiste et cheffe de chantier. Sa mort soudaine a profondément touché tous ceux qui connaissaient Evelyne. C'est un stage chez Stöckli & Kienast à Wettingen qui l'a menée à l'architecture du paysage. Dès 1980, elle a étudié au Technicum intercantonal de Rapperswil ITR (aujourd'hui HSR). Après l'obtention de son diplôme en 1983, elle a travaillé au sein de différents bureaux. Notamment chez Stöckli, Kienast & Koepfel, Jean-Jaques Borgeaud à Lausanne, Balz Hoffmann à Zurich, au sein du bureau pour l'écologie appliquée BfÖ à Zurich, auprès de Schweingruber Zulauf à Zurich, Rotzler Krebs Partner à Winterthur et vetschpartner à Zurich. Son véritable point fort était la planification de l'exécution et la conduite des travaux. C'était aussi le point fort dans son dernier emploi chez Egli Gartenbau AG à Uster, où elle travaillait comme cheffe de chantier et de projet. Evelyne Keller a soutenu financièrement les AAPS pendant de nombreuses années en tant que membre de l'association de soutien.

Bernd Schubert

Kontakt | Contact

Präsident:

- Ingo Golz, Dipl. Ing. Master of Landscapearchitecture MLA BSLA SIA, Zürich

Quästor:

- Christian Gubler, Landschaftsarchitekt HTL BSLA, Schaffhausen

Stiftungsräte | Membres du Conseil de Fondation:

- Hans Peter Egli, eidg. Organisator, Hochdorf
- Brigitte Frei-Heitz, Kunsthistorikerin BSA FSA, Pratteln
- Christa Gebert, Kulturmanagerin, Zertifikat MAS Applied History, Präsidentin der Gebert Stiftung für Kultur, Rapperswil-Jona
- Ueli Leuthold, Landschaftsarchitekt HTL BSLA, Oberrieden
- Roland Raderschall, Dipl. Ing. Landschaftsarchitekt BSLA SIA, Meilen
- Bernd Schubert, Prof. em. für Landschaftsarchitektur an der HSR, Effretikon
- Johannes Stoffler, Dr. sc. ETH Zürich Dipl. Ing. Landschaftsarchitekt BSLA SIA, Zürich
- Peter Wullschleger, Dip. Ing. FH Landschaftsarchitekt BSLA, La Chaux-de-Fonds

Kontakt / Contact:

SLA Schweizerische Stiftung
für Landschaftsarchitektur
HSR Hochschule für Technik Rapperswil
Oberseestrasse 10 / Postfach 1475
CH-8640 Rapperswil-Jona

landarchiv@hsr.ch
www.sla-stiftung-landschaftsarchitektur.ch
www.asla.ch

Mitgliedschaft | Adhésion

Als Mitglied der Fördergesellschaft ASLA Archiv für Schweizer Landschaftsarchitektur unterstützen Sie den Betrieb und die Zugänglichkeit des Archivs. Sie profitieren von ermässigten Bearbeitungsgebühren und werden laufend über die Aktivitäten im Archiv informiert.

- Einzelmitgliedschaft: CHF 100.00
- Ämter: CHF 100.00
- Firmenmitgliedschaft: CHF 250.00
- Förderer: CHF 500.00, CHF 750.00, CHF 1 000.00

Der Anmeldetalon für die Mitgliedschaft ist unter <http://www.sla-stiftung-landschaftsarchitektur.ch/fördergesellschaft> zu finden oder anzufordern unter landarchiv@hsr.ch.

En tant que membre de la société de soutien ASLA Archives pour l'architecture du paysage suisse, vous soutenez les activités et l'accessibilité des Archives. Vous profitez de frais de traitement réduits, et vous êtes informés au fur et à mesure des activités des Archives.

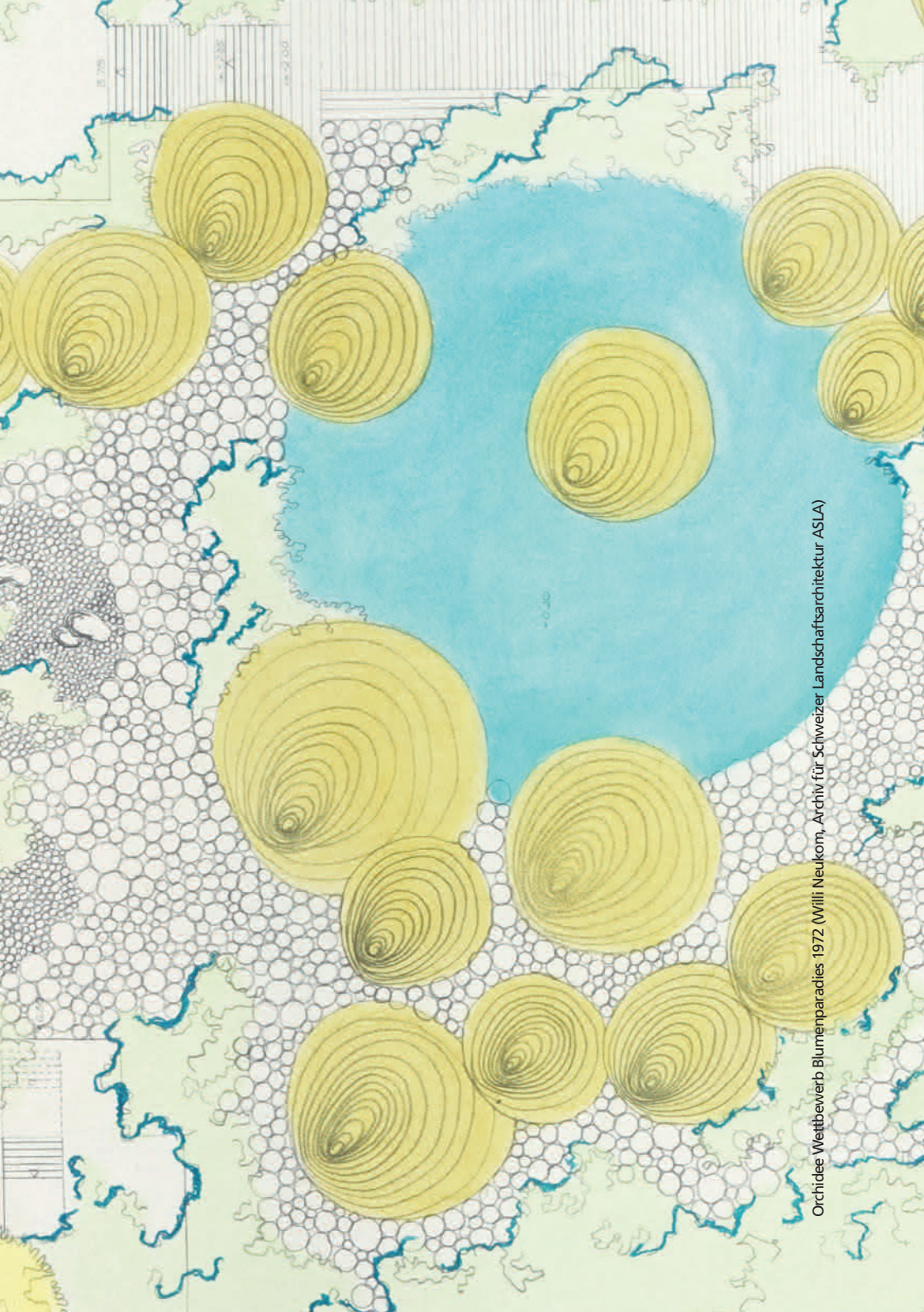
- Membre individuel CHF 100.00
- Offices: CHF 100.00
- Sociétés membres: CHF 250.00
- Sponsors: CHF 500.00, CHF 750.00, CHF 1000.00

Le talon d'inscription pour l'adhésion se trouve sur <http://www.sla-stiftung-landschaftsarchitektur.ch/fördergesellschaft> ou peut être demandé à l'adresse landarchiv@hsr.ch.

Bestände | Fonds d'archives

Richard Arioli, Basel, 1905–1994
ASP Landschaftsarchitekten AG, Zürich
Hans Jakob Barth, Riehen, 1925–1984
Albert Baumann, Oeschberg, 1891–1976
Ernst Baumann, Thalwil, 1907–1992
Walter Bischoff, Renens, *1926
Erwin Bolli, Schaffhausen, 1922–1972
Helmut Bournot, Rapperswil, 1925–1980
Walter Brugger, Genf, 1924–2002
Henry Correvon, Genf, 1854–1939 (EPFL)
Ernst Cramer, Zürich, 1898–1980
Fritz Dové, Luzern, 1932–2019
Verena Dubach, Kolding, 1927–2002
Gerwin Engel, Zürich, *1943
Adolf Engler, Basel, 1904–1987
Christofer B. Eriksson, Zürich, *1939
Walter Frischknecht, Zürich, 1927–2012
Gartenbauschule Niederlenz
Hans Graf sen., Bolligen, 1919–2014
Heiri Grünenfelder, Niederurnen, 1938–2001
Wolf Hunziker, Reinach, 1927–2014
Arthur Kehl, Trogen, 1915–2007
Freyd Klauser, Rorschach, 1921–2007
Fritz Klauser, Rorschach, 1885–1950
Ernst Klingelfuss, 1878–1938
Charles Lardet, Genève, 1891–1955
José Lardet, Lausanne, 1933–2013
Walter Leder, Zürich, 1892–1985

Niklaus Leder, Zürich, 1923–1999
Heini Paul Mathys, Kehrsatz, 1917–2000
Ernst Meili, Winterthur, 1920–1979
Evariste Mertens, Zürich, 1846–1907
Walter Mertens, Zürich, 1885–1943
Oskar Mertens, Zürich, 1887–1976
Leberecht Migge, Worpswede, 1881–1935
Josef Nauer, Freienbach, 1906–1987
Willi Neukom, Zürich, 1917–1983
Walther Nossek, Troinex, *1939
Hans Nussbaumer, Zürich, 1913–1992
Werner Rüeger, Winterthur, *1942
Ursula Schmockler-Willi, Oberrieden, *1938
Martin Schwarze, Zürich, *1934
Johannes Schweizer, Glarus, 1901–1983
Erwin Schwilch, Sursee, *1934
Jouke Seffinga, Jona, *1916
Josef A. Seleger, Hausen a. Albis, 1926–2011
Emil Steiner, Langendorf, 1922–2018
Andres Sulzer, Teufen, 1920–2016
Adolf Vivell, 1878–1979
Franz Vogel sen., Bern, 1906–1989
Franz Vogel jun., Bern, 1934–2018
Klaus Woodtli, Bern, *1940
Emil Wyss, Zuchwil, 1883–1968
Wyss Samen und Pflanzen, Zuchwil
Paul Züllli, St. Gallen, 1912–2001
Dölf Zürcher, Zug, 1934–2000



Orchidee Wettbewerbs Blumenparadies 1972 (Willi Neukom, Archiv für Schweizer Landschaftsarchitektur ASLA)