

Tätigkeitsbericht 2021

Rapport d'activités 2021



Schweizerische Stiftung für Landschaftsarchitektur
Fondation suisse pour l'architecture du paysage
Archiv für Schweizer Landschaftsarchitektur
Les Archives pour l'architecture du paysage suisse

SLA
FAP
ASLA
AAPS



Inhalt | Contenu

- Jahresrückblick 2021 des Stiftungsratspräsidenten |
Rétrospective 2021 par le Président du Conseil de Fondation
- Jahresrückblick 2021 des Archivleiters |
Rétrospective 2021 par le Directeur des Archives
- 8 Pflanzenverwendung | Utilisation des plantes
- 12 Sammlungsbestände | Fonds d'archives
- 18 Forschung | Recherche
- 24 Öffentlichkeitsarbeit | Relations publiques
- 28 NELA
- 32 Lehre | Enseignement
- 36 Zahlen | Chiffres
- 40 Dank | Remerciements
- Kontakt | Contact
- Mitgliedschaft | Adhésion
- Bestände | Fonds d'archives
- Impressum

Tätigkeitsbericht 2021
Rapport d'activités 2021



Schweizerische Stiftung für Landschaftsarchitektur	SLA
Fondation suisse pour l'architecture du paysage	FAP
Archiv für Schweizer Landschaftsarchitektur	ASLA
Les Archives pour l'architecture du paysage suisse	AAPS

Jahresrückblick 2021 des Stiftungsratspräsidenten

Die SLA unterstützt die Forschungsarbeit der freischaffenden Kunst- und Architekturhistorikerin Dr. Rahel Hartmann Schweizer zum Einfluss der japanischen Gartenkunst auf die Landschaftsarchitektur der Schweiz. Geplant ist eine Buchpublikation im 2023.

Aufgrund der Corona-Pandemie konnten leider nur sehr eingeschränkt Führungen im Archiv angeboten werden. Die Öffentlichkeitsarbeit war deshalb stark betroffen.

Das paritätisch aus Vertretenden der Fachhochschule OST und der Stiftung zusammengesetzte strategische Gremium des Archivs konstituierte sich neu. Seitens OST stiessen Margit Mönnecke, Departementsleiterin «Architektur, Bau- und Planungswesen», sowie Professor Lukas Zurfluh, stellvertretender Institutsleiter, Leiter der «ArchitekturWerkstatt» und Dozent für Architekturgeschichte und Theorie der OST, dazu. Mit grossem Dank für seine exzellente Gremiumsarbeit in den vergangenen Jahren verabschiedeten wir Alex Simeon, der entscheidende Weichen für den Fortbestand des Archivs am Standort Rapperswil stellte.

Der Bund Schweizer Landschaftsarchitekten und Landschaftsarchitektinnen BSLA erhöhte sein finanzielles Engagement in der Trägerschaft namhaft. Der Stiftungsrat dankt dem BSLA herzlich für dieses wichtige Zeichen zur Stärkung der Archivarbeit.

Der Bundesrat beschloss am 13.10.2021 die Aktualisierung des Schweizerischen Kulturgüterschutzinventars KGS. Das Archiv bleibt weiterhin im sogenannten B-Inventar von regionaler Bedeutung. Der Stiftungsrat freut sich über diese Bestätigung, hatte jedoch gehofft, dass eine Aufstufung in das A-Inventar von nationaler Bedeutung erfolgen würde.

Der grosse Dank geht wiederum an Professor Hansjörg Gadiant und sein Team mit Sophie von Schwerin, Simon Orga, Ariane Schindler und Manuela Egeter für ihren hervorragenden Einsatz. Die Trägerorganisationen BSLA, Jardin Suisse und VSSG, die Stadt Rapperswil-Jona, die Fördermitglieder, die Spenderinnen und Spender und nicht zuletzt die Fachhochschule OST waren auch im 2021 Garanten für ein solides Fundament. Im Namen des Stiftungsrats danke ich herzlich!

Ingo Golz, Stiftungsratspräsident

Rétrospective 2021 par le Président du Conseil de Fondation

La FAP soutient le travail de recherche de la Dresse Rahel Hartmann Schweizer, historienne de l'art et de l'architecture indépendante, sur l'influence exercée par l'art des jardins japonais sur l'architecture paysagère en Suisse. La publication d'un livre est prévue pour 2023.

Malheureusement, la possibilité de proposer des visites guidées dans les Archives était très limitée en 2021 à cause de la pandémie due au coronavirus. Cela a donc beaucoup affecté les relations publiques.

La commission stratégique paritaire des Archives, constituée de représentants de la Haute école spécialisée OST et de la Fondation, s'est reconstituée. Du côté de la Haute école spécialisée OST, deux personnes ont rejoint la commission. Il s'agit de Margit Mönnecke, directrice du département «Architektur, Bau- und Planungswesen», et du professeur Lukas Zurfluh, directeur suppléant de l'Institut, directeur de l'«ArchitekturWerkstatt» et chargé de cours de théorie et d'histoire de l'architecture au sein de la Haute école spécialisée OST. Nous avons pris congé d'Alex Simeon, que nous remercions beaucoup pour son excellent travail au sein de la commission ces dernières années. Il avait posé des jalons décisifs pour le maintien des Archives sur le site de Rapperswil.

La Fédération suisse des architectes paysagistes FSAP a considérablement augmenté son engagement financier en tant qu'organisation de soutien. Le Conseil de Fondation remercie chaleureusement la FSAP pour ce signal important pour le renforcement du travail des Archives.

Le Conseil fédéral a décidé le 13.10.2021 d'actualiser l'Inventaire suisse des biens culturels (Inventaire PBC). Les Archives restent dans l'Inventaire B d'importance régionale. Le Conseil de Fondation se réjouit de cette confirmation, mais il avait espéré une valorisation au niveau supérieur, dans l'Inventaire A d'importance nationale.

Encore une fois, un grand merci au Prof. Hansjörg Gadiant et à son équipe, avec Sophie von Schwerin, Simon Orga, Ariane Schindler et Manuela Egeter, pour leur excellent engagement. En 2021 aussi, les bases solides ont été assurées par les organisations de soutien FSAP, Jardin Suisse et USSP, la ville de Rapperswil-Jona, les membres de soutien, les donatrices et les donateurs, mais aussi et surtout la Haute école spécialisée OST. Au nom du Conseil de Fondation, je les remercie de tout cœur!

Ingo Golz, Président du Conseil de Fondation

Jahresrückblick 2021 des Archivleiters

Dank der kontinuierlichen Arbeit unserer Zivildienstleister kommen die Erschliessung und Digitalisierung der Bestände gut voran. Erfreulicherweise dürfen wir sie auch in den kommenden Jahren beschäftigen, denn im vergangenen Jahr stand die turnusmässige Überprüfung des Archivs als Einsatzbetrieb des Zivildienstes an, mit einem positiven Bescheid. Auf www.archiv.asla.ch stehen die ersten Nachlässe nun der interessierten Öffentlichkeit zur Verfügung, allen voran derjenige der Firma Mertens Nussbaumer.

Zwei Forschungsvorhaben waren dieses Jahr zentral. Zum einen erforschen Prof. Dr. Susanne Karn, Dr. Sophie von Schwerin und Gabi Lerch den Nachlass von Leberecht Migge im Hinblick auf eine Buchpublikation, die den Fund wissenschaftlich einordnen wird. Zum anderen untersucht die Architektur- und Kunsthistorikerin Dr. Rahel Hartmann Schweizer den Bezug der Schweizer Landschaftsarchitektur zur Japanischen Gartenkultur. Ihre Erkundungen im ASLA erweisen sich als ausserordentlich lohnend und vielversprechend.

Die Erfahrungen, die das ASLA – Team in den letzten Jahren gesammelt hat, sind auch für andere Archive der Gartenkunst nützlich. Im Rahmen des NELA – European Network of Landscape Architecture Archives, zu dessen Gründungsmitgliedern das ASLA gehört, können wir Wissen austauschen und die Beziehungen zu den Kolleginnen und Kollegen in ganz Europa pflegen.

Ein toller Teamgeist trägt die Arbeit im ASLA. Ich danke Manuela Egeter, Simon Orga, Ariane Schindler und Sophie von Schwerin ganz herzlich für ihr grosses Engagement und ihre Arbeit, von tollen Projektideen über sorgfältige Recherchen bis zu langweiligen Fleissaufgaben.

Ganz besonders danke ich Ingo Golz, dem Präsidenten der Stiftung für Schweizer Landschaftsarchitektur und Prof. Dr. Margit Mönnecke, der Departements- und Standortleiterin an der Fachhochschule OST, für ihre stetige Unterstützung und das freundliche Vertrauen, das sie uns geschenkt haben.

Prof. Hansjörg Gadiant, Archivleiter

Rétrospective 2021 par le Directeur des Archives

La mise en valeur et la numérisation des fonds d'archives progresse bien grâce au travail continu de nos civilistes. Heureusement, nous pourrions continuer à les employer ces prochaines années; en effet, les Archives ont eu droit au contrôle périodique en tant qu'établissement d'affectation du service civil l'année dernière, avec une réponse positive à la clef. Les premiers fonds d'archives – et en premier lieu les fonds de l'entreprise Mertens Nussbaumer – sont désormais à disposition du public intéressé sur www.archiv.asla.ch.

Cette année, deux projets de recherche ont été centraux. Dans le cadre du premier projet, la Prof. Dresse Susanne Karn, la Dresse Sophie von Schwerin et Gabi Lerch étudient les fonds d'archives de Leberecht Migge en vue de la publication d'un livre qui contextualisera ces fonds sur le plan scientifique. Dans le cadre du second projet, la Dresse Rahel Hartmann Schweizer, historienne de l'art et de l'architecture, étudie le rapport entre l'architecture du paysage suisse et le patrimoine jardinier japonais. Ses investigations au sein des AAPS se révèlent infiniment profitables et prometteuses.

L'expérience que l'équipe des AAPS a accumulée ces dernières années est aussi utile pour d'autres institutions d'archives dans le domaine de l'art des jardins. Nous pouvons échanger des connaissances et entretenir nos relations avec les collègues de toute l'Europe dans le cadre du réseau NELA (European Network of Landscape Architecture Archives). Les AAPS font partie des membres fondateurs de ce réseau NELA.

C'est un super esprit d'équipe qui porte le travail au sein des AAPS. Je remercie très chaleureusement Manuela Egeter, Simon Orga, Ariane Schindler et Sophie von Schwerin pour leur important engagement et pour leur travail, depuis leurs chouettes idées de projets jusqu'aux tâches fastidieuses en passant par leurs recherches soigneuses.

Je remercie tout particulièrement Ingo Golz, le Président de la Fondation pour l'Architecture du Paysage suisse, et la Prof. Dresse Margit Mönnecke, directrice de département et de site au sein de la Haute école spécialisée OST, pour leur soutien constant et l'aimable confiance qu'ils nous ont accordée.

Prof. Hansjörg Gadiant, Directeur des Archives

	Portion
⊖ <i>Solanum capsicastrum</i> , mit kleinen roten Früchten	Fr. Ct. —.25
⊙ <i>Statice sinuata</i> . Blaue Strohlume.....	— .15
» <i>Bonduelli</i> . Gelbe	— .15
24m » <i>incana hybrida nana</i> . Beste Sorte für Bindezwecke	— .20
24m » <i>tartarica</i> , sehr schön zum trocknen	— .15
m <i>Stevia serrata</i> . Weiss, für Bouquets ..	— .30
⊙ <i>Stipa elegantissima</i> . Feines elegantes Ziergras	— .25
<i>Stipa splendens</i> , glänzendes für Bouquets	— .25
⊖ <i>Streptocarpus hybridus grandiflorus</i> , beste grossblumige Varietäten, herrliches Farbenspiel.	1.20
⊖ <i>Swainsonia alba grandiflora</i> , grossblumig, weiss, sehr gute Gruppenpflanze	100 Korn —.80
⊙m <i>Tagetes patula nana fl. pl.</i> Gefüllte braune Zwergsammetblume.	100 gr. 30 Cts. —.20
» » » <i>aurantiaca fl. pl.</i> Gelbe, gefüllte Zwerg. 5 gr. 30 Cts.	— .20
» » » <i>fl. pl. Liliput</i> , nur 10—12 cm hoch, buschig. Blumen braun, klein, dichtgefüllt	— .20
» » » <i>fl. pl. Liliput, goldgelb, gefüllt</i>	— .20
» » » <i>fl. simplex «Ehrenkreuz»</i> , einfach gelb, braun gefleckt	5 gr. 25 Cts. —.20
» » » <i>Electric Light</i> , hellgelb, braun, gefleckt und gestreift, gefüllt.	— .20
» » » <i>Morgenröte</i> . Extra gefüllt, gelblichfeuerrot. Für Teppichbeete sehr zu empfehlen ...	— .60
» <i>lucida</i> , doldenblütig, gelb, einfach, wohlriechend	— .25
» <i>signata pumila</i> , feinlaubig, reichblühend	— .25
» <i>erecta fl. pl.</i> , hohe Sorten, gemischt	— .20
» » » niedrige Sorten, gemischt ..	— .20
m§ <i>Thunbergia alata</i> , sehr hübsche Schlingpflanze, in mehreren Farben	— .25
Tropæolum — Kapuziner.	
⊙§ <i>Tropæolum majus</i> . Kapuzinerli, hochrankende, in vielen Farben. 20 gr. 20 Cts., 100 gr. 70 Cts.	— .10
⊙§ » <i>Lobbianum</i> in verschiedenen Farben. 100 gr. Fr. 1.—, 20 gr. 25 Cts.	— .20
Sehr schöne Art, rankt leicht und zierlich und entwickelt eine Menge reizender Blumen.	
» » <i>Margarite</i> . Crémefarbig, scharlachrot gefleckt, dunkellaubig.	— .20
» » <i>Schwarzer Prinz</i> , glänzend schwarz-purpur, später sammetig-schwarz. Belaubung dunkelbläulich schimmernd.	— .20
Capucines.	
<i>Capucine grimpanche</i> , variées 20 gr. 20 cts., 100 gr. 70 cts.	— .10
» <i>Lobbianum</i> en différentes couleurs 100 gr. fr. 1.—, 20 gr. 25 cts.	— .20
D'une végétation luxuriante, s'élevant jusqu'à 6 mètres.	
» » <i>Marguerite</i> , à fleurs crèmes, maculées de rouge écarlate, feuillage foncé	— .20
» » <i>Prince noir</i> . La plus foncée des capucines grimpanches, fleurs pourpre et feuillages très foncé	— .20
<i>Solanum capsicastrum</i> , plantes de marché à baies rouges	— .25
<i>Statice sinuée</i> . Immortelle bleue	— .15
» de <i>Bonduelle</i> . Immortelle jaune ..	— .15
» <i>incana hybride</i> , meilleure variété pour Bouquets, Couronnes etc.	— .20
» de <i>Tartarie</i> , meilleure variété pour sécher	— .15
<i>Stevia</i> . Fleurs blanches pour bouquets.	— .30
<i>Stipa elegant</i> , très convenable pour bouquets	— .25
<i>Stipa splendens</i> , brillant pour bouquets	— .25
<i>Streptocarpus hybride</i> à grandes fleurs en très beau mélange	1.20
<i>Swainsonia alba grandiflora</i> , à grandes fleurs blanches.	100 gr. 30 cts. —.80
<i>Oeillet d'Inde double</i> , nain, brun	5 gr. 30 cts. —.20
» » » nain, à fleurs jaunes doubles	5 gr. 30 Cts. —.20
» » » <i>Liliput</i> . Compact ne s'élevant qu'à 10 à 12 cm. Fleurs brunes, doubles, petites	— .20
» » » <i>Liliput, jaune d'or, double</i>	— .20
» » à <i>fl. simple «Croix d'honneur»</i> , nain, jaune, tacheté brun	5 gr. 25 Cts. —.20
» » <i>Lumière électrique</i> , jaune clair, nain, strié et tacheté brun, double	— .20
» » <i>Aurore</i> . Fleurs bien pleines, rouge feu orangé. Recommandable pour corbeilles	— .60
<i>Tagetes lucida</i> . Fleurs en ombelles jaunes, odorantes	— .25
» <i>signata pumila</i> , naine très-florifère, fleurs jaune vif	— .25
» <i>erecta fl. pl.</i> , doubles, hautes variées	— .20
» » » doubles, naines variées	— .20
<i>Thunbergie ailée</i> . Très-convenable pour garnir les treillages ou les murs ..	— .25



Papaver somniferum.
Seite 49.



Salpiglossis variabilis.
Seite 53.



Zea japonica fol. var.
Seite 58.



Scabiosa fl. pl.
Seite 53.



Ricinus sanguineus.
Seite 53.



Silene pendula fl. pl.
Seite 53.



Tagetes patula nana Ehrenkreuz.
Seite 54.

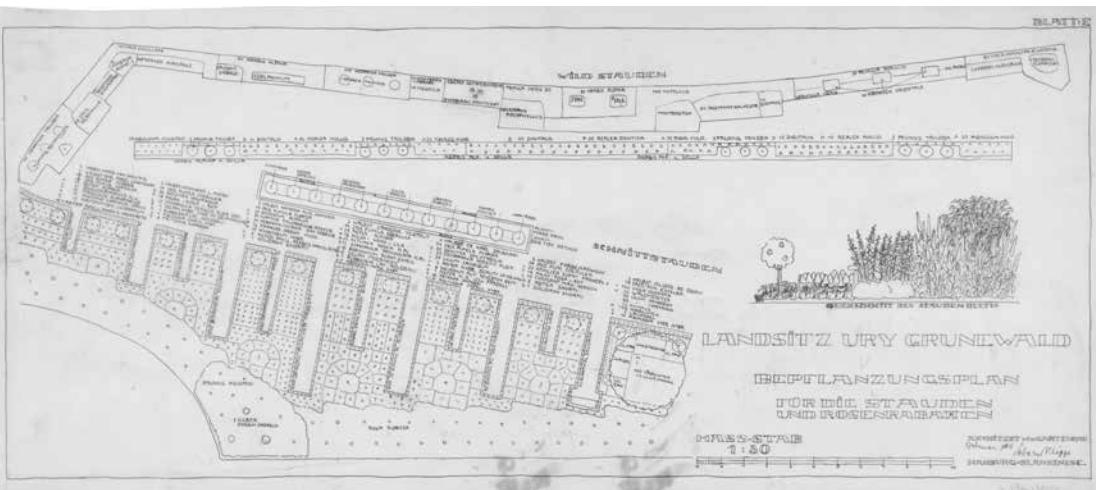


Myosotis Indigo ameliorata compacta.
Seite 48.

Ausschnitt Pflanzkatalog Wyss 1915 (François Wyss)

Pflanzenverwendung 1850 – 1990

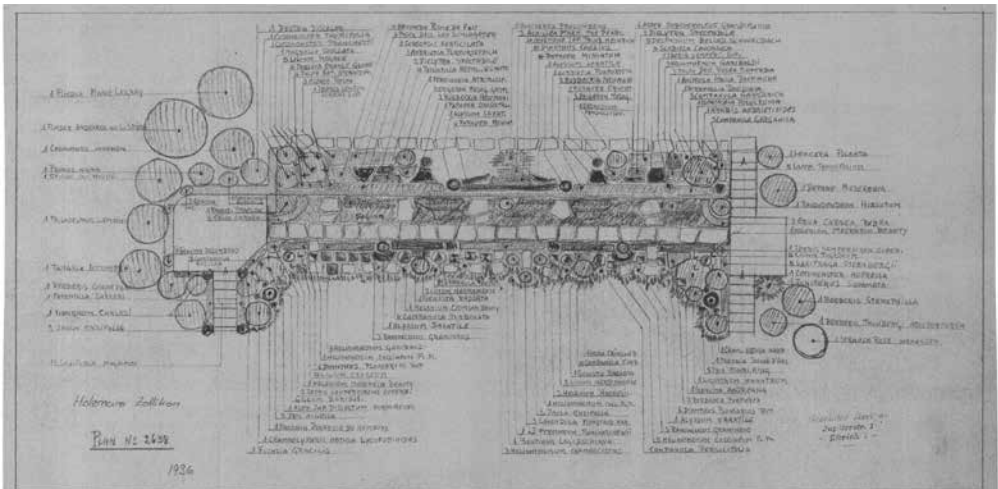
Im Archiv für Schweizer Landschaftsarchitektur finden sich reiche Schätze zum Thema Pflanzenverwendung. Pflanzenvorlieben und -verwendungen haben sich immer wieder verändert; dieses Heft zeigt Beispiele von Projekten zwischen 1850 und 1990. Historische Pflanz- und Situationspläne sowie Ansichten aus den wichtigsten Epochen der Schweizer Gartenkultur illustrieren den Wandel der Stile.



Bepflanzungsplan Landsitz Ury Grunewald 1914 (Leberecht Migge)

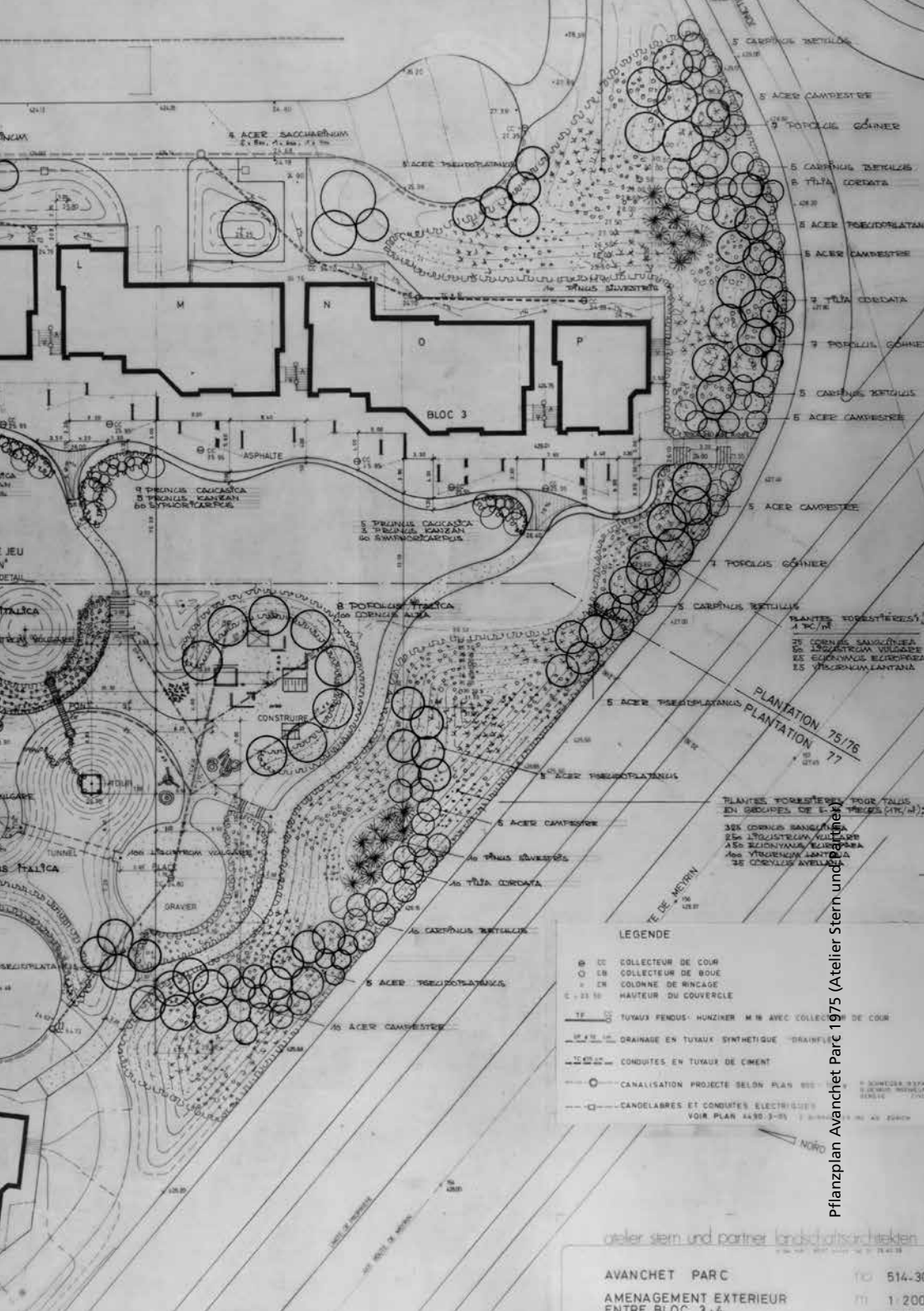
Utilisation des plantes entre 1850 et 1990

Les Archives pour l'Architecture du Paysage Suisse abritent de riches trésors autour de la thématique de l'utilisation des plantes. Les préférences en matière de plantes et les manières de les utiliser n'ont cessé de changer; ce livre présente des exemples de projets conçus entre 1850 et 1990. Les plans historiques de situation et de plantes ainsi que les aperçus des époques les plus importantes du patrimoine jardinier en Suisse illustrent l'évolution des styles.



Pflanzplan Garten Holzmann in Zollikon 1936 (Gebrüder Mertens)





Pflanzplan Avanchet Parc 1975 (Atelier Stern und Partner)

LEGENDE

- ⊙ CC COLLECTEUR DE COUR
- ⊙ CB COLLECTEUR DE BOUE
- ⊙ CM COLONNE DE MISE
- C-23 50 HAUTEUR DU COUVERCLE
- TF TUYAUX FENDUS - MUNZINGER M 16 AVEC COLLECTEUR DE COUR
- GR-10 20 GRANAINE EN TUYAUX SYNTHETIQUE - GRAINIERE
- TC-20 20 CONDUITES EN TUYAUX DE CIMENT
- CANALISATION PROJETEE SELON PLAN 800
- CANDELABRES ET CONDUITES ELECTRIQUES VOIR PLAN 1430.3-35

PLANTATION 75/76
PLANTATION 77

PLANTES FORESTIERES: POUR TALLIS EN SÉRIES DE 1 - 2 (75/76);
30x CORNUS SAUCONNEA
25 YUCCASTELLA AUSTRALIS
250 EUCONYMIUS ALBICAPITA
100 YUCCASTELLA AUSTRALIS
25 CORNYLIA AVELLANA

Sammlungsbestände

Stand der Erfassung

Soweit möglich wurde die Erschliessung der Bestände des ASLA durch Zivildienstleister 2021 fortgesetzt. Während der Home-Office-Pflicht erfolgten digitale Bildbearbeitungen, die auch von zu Hause durchgeführt werden konnten. Hierbei wurden die schon fotografierten Pläne für die Bereitstellung auf der online Datenbank www.archiv.asla.ch vorbereitet. Der Aufwand der Erfassung ist beträchtlich: Nachdem jeder Plan einzeln fotografiert und erfasst wurde, musste er auch auf Personendaten hin überprüft werden. Personendaten sind Namen von Personen und Grundrisse von Gebäuden. Beides darf nicht ohne Zugangsbeschränkung veröffentlicht werden. Deshalb müssen sie gegebenenfalls für die Publikation im Netz manuell unkenntlich gemacht werden. Die Sommermonate erlaubten die Weiterführung der Digitalisierung des Nachlasses von Walter und Niklaus Leder. Der Planbestand ist ausgesprochen umfangreich und zeitaufwändig zu erfassen. Durch die Unterbrechungen zieht sich diese Arbeit noch bis 2022. Wir danken unseren Zivildienstleistern Davide, Joel, Marco, und Gian herzlich für ihre Arbeit.



Garten Blancpain in Freiburg (Fotos: Nachlass Willi Neukom)

Fonds d'archives

État de la saisie

En 2021, les civilistes ont continué, autant que possible, à mettre en valeur les fonds d'archives des AAPS. Pendant la période où l'obligation de télétravail était en vigueur, ils se sont consacrés au traitement numérique des images – un travail qu'ils pouvaient aussi effectuer depuis leur domicile. C'est dans ce cadre que les plans déjà photographiés ont été préparés pour être mis à disposition dans la banque de données en ligne www.archiv.asla.ch. Les charges liées à la saisie sont considérables: chaque plan devait être photographié individuellement et saisi, puis il fallait encore vérifier la présence de données personnelles. Les noms de personnes et les plans de bâtiments sont des données personnelles. Ces deux types de données ne doivent pas être publiés sans restriction d'accès. Si les plans présentaient de telles données, il fallait donc les rendre manuellement indéchiffrables avant la publication sur le Net. Les mois d'été ont permis de poursuivre la numérisation des fonds d'archives de Walter et Niklaus Leder. Les fonds d'archives sous forme de plans sont extrêmement volumineux et leur saisie prend beaucoup de temps. Ce travail se poursuivra encore en 2022 en raison des interruptions. Nous remercions chaleureusement nos civilistes Davide, Joel, Marco et Gian pour leur travail.



Schenkung

Andreas Erni

Im Sommer 2021 erhielt das ASLA ausgewählte Pläne, Zeichnungen und Skizzen des Landschaftsplaners Andreas Erni. Er hatte von 1974 bis 2011 bei Ernst Basler und Partner den Bereich der Landschaftsarchitektur betreut und nachfolgend eigenständig Projekte bearbeitet. Das übergebene Werk erhält vor allem gross-massstäbliche Projekte im Landschaftsraum. Es sind aber auch freiraumplanerische Arbeiten im Siedlungsgebiet darunter. Mit der Schenkung konnte der Bestand der landschaftsplanerischen Disziplin im ASLA auf dankenswerte Weise erweitert werden.

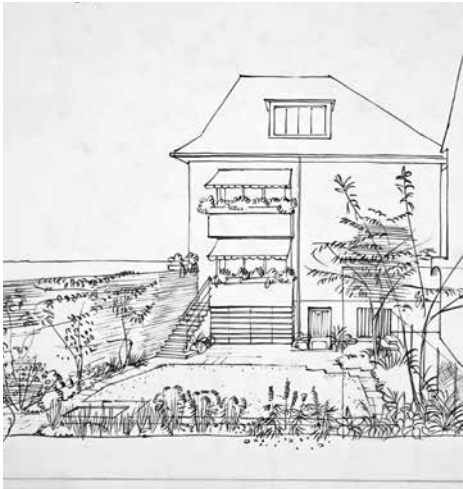


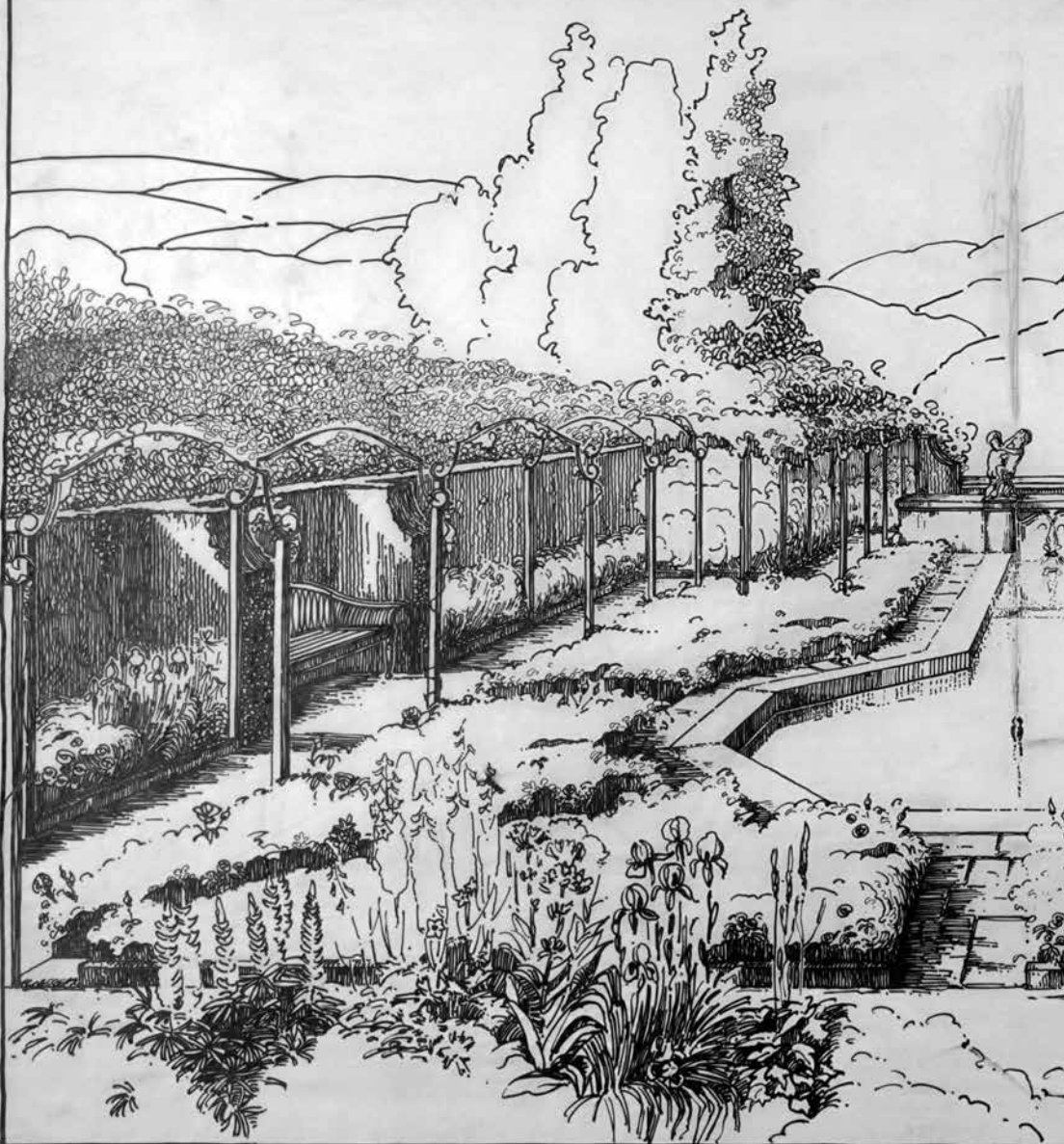
Perspektivische Zeichnungen (Hans Jakob Barth)

Donation

Andreas Erni

Les AAPS ont reçu des dessins, des esquisses et des plans sélectionnés du paysagiste Andreas Erni en été 2021. Andreas Erni a été responsable du domaine de l'architecture du paysage chez Ernst Basler und Partner entre 1974 et 2011. Il a ensuite travaillé sur des projets de façon autonome. Son œuvre qui nous a été transmise concerne surtout des projets à grande échelle dans l'espace paysager. Mais elle comprend également des travaux de planification d'espaces libres dans les zones urbanisées. La donation a permis d'enrichir admirablement les fonds d'archives de la discipline consacrée à la planification du paysage au sein des AAPS.





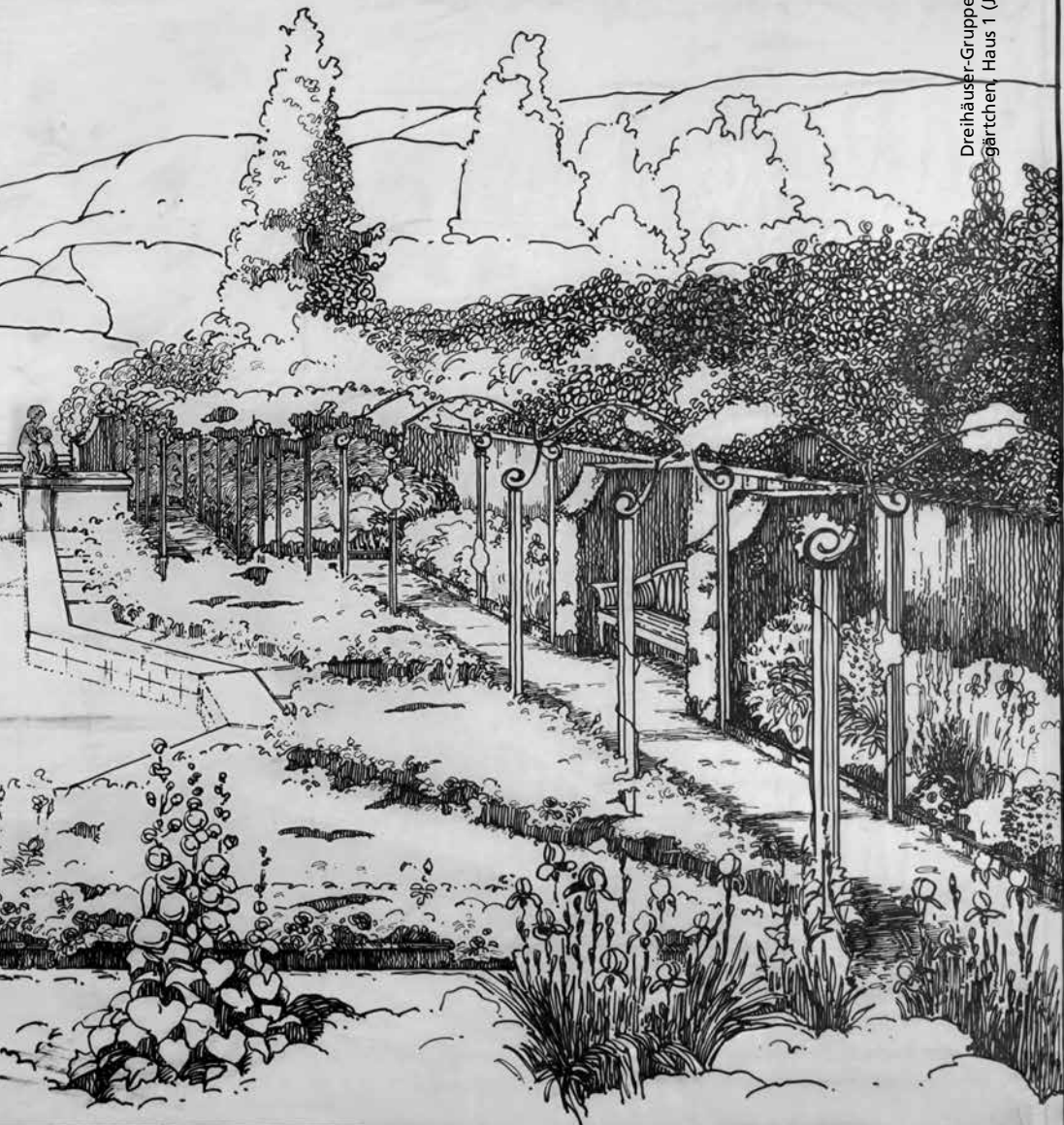
DREIHAUSER - GRUPPE : ROSE

Schweizer, Berlin 24

ARCHITECTUR
FÜR DIE KÖNIGLICHEN
GARTENBAU-UND
LANDSCHAFTS-
BAU-UND
KUNST-ANSTALT
KÖNIGLICHES GARTENBAU-
KOLLEGIUM
KÖNIGLICHES GARTENBAU-
KOLLEGIUM
KÖNIGLICHES GARTENBAU-
KOLLEGIUM

4/40

Dreihäuser-Gruppe: Rosen- und Stauden-
gärtchen, Haus 1 (Johannes Schweizer)



N - V. STAUDENGÄRTCHEN • HAUS 1

Forschung

Stand Miggeforschung

Im Rahmen eines vom Schweizerischen Nationalfonds geförderten Forschungsprojekts analysieren Susanne Karn, Gabi Lerch und Sophie von Schwerin das reichhaltige Plankonvolut Leberecht Migges (1881–1935). Eingeschlossen in die Arbeit sind auch die dazu gehörigen Dokumente von Walter Leder. Grundsätzlich geht es um die Einbettung der Unterlagen in den Forschungsstand. In diesem Zusammenhang konnte das bislang bekannte Werkverzeichnis des bedeutenden deutschen Gartenreformers zunächst um ein Vielfaches ergänzt und bereits publiziert werden. Die vertieften Untersuchungen betreffen die unterschiedlichen Bauaufgaben, die im Abgleich mit dem theoretischen Werk hinsichtlich Realitätsbezug und Entwicklungsverläufen näher betrachtet werden. Migges Entwürfe für Haus- und Villengärten waren in diesem Umfang bislang nicht bekannt, so dass hierauf ein Schwerpunkt liegt. Auch sein Beitrag zu privaten, herrschaftlichen Parks war in dem Masse nicht erfasst. Dass der Gestalter an prominenten Siedlungen aus dem frühen 20. Jahrhundert mitgearbeitet hat, wurde in der bestehenden Forschung bereits vertieft untersucht. Die Pläne im ASLA zeigen aber seine ersten Arbeiten auf diesem Gebiet. Migges Hinwendung und das Experimenthafte der ersten Siedlungsprojekte birgt durchaus interessante neue Aspekte. Die Bearbeitung von Friedhöfen, insbesondere solche mit militärischem Hintergrund, war am Rande zwar auch bereits Thema von Forschungsarbeiten, aber die Pläne und vor allem die Arbeiten von privaten Familiengräbern zeigen Migges Umgang mit dem Thema: Inhaltlich geht es vor allem um Lebendigkeit und die Veränderlichkeit, die er mittels Bepflanzungskombinationen evoziert. Besonders reichhaltig ist der Einblick in das Gesamtkonvolut von Walter Leder, in dem sich die Pläne von Migge befanden. Dessen Zusammenstellung bildet die reformorientierte Gartenkultur des frühen 20. Jahrhunderts mit deutschen und Schweizer Arbeiten hochwertig ab. Neben Entwürfen von Walter Leder, sind in diesem Zusammenhang vor allem die Projekte von Ludwig Lesser und den Gebrüdern Mertens zu nennen. Die Forschungsergebnisse werden in einer für 2022 geplanten Publikation im Birkhäuser Verlag erscheinen.

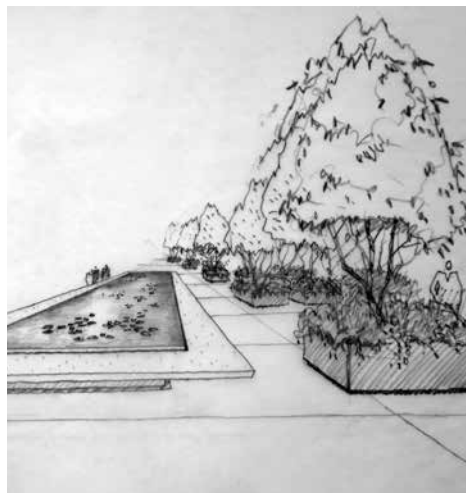
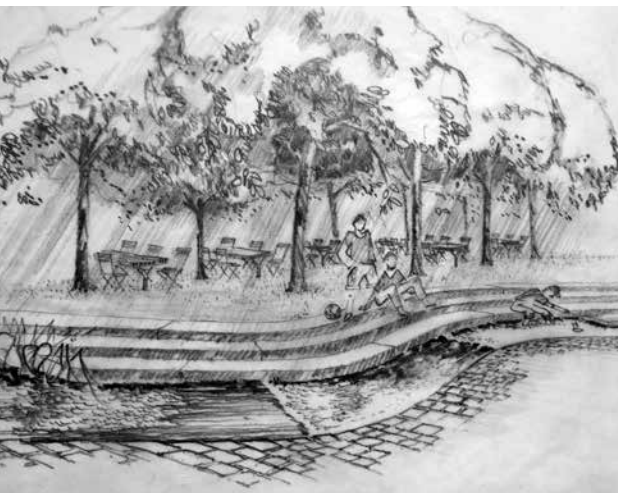
Recherche

État de la recherche sur l'œuvre de Migge

Susanne Karn, Gabi Lerch et Sophie von Schwerin analysent le lot sous forme de plans bien garni de Leberecht Migge (1881–1935) dans le cadre d'un projet de recherche financé par le Fonds national suisse. Les documents de Walter Leder qui font partie de ce lot sont également compris dans ce travail. L'enjeu est essentiellement d'intégrer ces documents dans l'état de la recherche. Ce projet a d'abord permis de compléter largement le catalogue de l'œuvre déjà connu de l'important réformateur des jardins allemand avant de le publier. Les recherches approfondies concernent les différents projets d'aménagement; ils sont examinés de plus près pour ce qui concerne le rapport à la réalité et l'évolution, en comparaison avec l'œuvre théorique. On ne connaissait pas encore dans une telle mesure les esquisses de Migge pour des jardins privés. C'est la raison pour laquelle l'accent est mis là-dessus. Sa contribution à des parcs privés et majestueux n'avait pas non plus été saisie dans une telle mesure. Les recherches existantes ont déjà analysé de manière approfondie le fait que le créateur ait collaboré à des travaux sur d'éminents lotissements du début du 20^{ème} siècle. Mais les plans hébergés par les AAPS montrent ses premiers travaux dans ce domaine. L'intérêt de Migge et le caractère expérimental des premiers projets en zone urbanisée recèlent de nouveaux aspects tout à fait intéressants. Certes, les arrangements réalisés dans des cimetières – en particulier ceux avec un fond militaire – ont accessoirement déjà fait l'objet de travaux de recherche. Mais les plans, et surtout les travaux sur des caveaux de familles privés, montrent les rapports entretenus par Migge avec cette thématique: sur le plan du contenu, il s'applique surtout à combiner les plantations pour évoquer la vie et la variabilité. L'aperçu offert par le lot complet de Walter Leder, dans lequel les plans de Migge se trouvaient, est particulièrement bien garni. Sa compilation comprend des travaux allemands et suisses illustrant richement le patrimoine jardinier, orienté vers les réformes, du début du 20^{ème} siècle. Dans ce contexte, outre les esquisses de Walter Leder, il faut surtout signaler les projets de Ludwig Lesser et des frères Mertens. Les résultats des recherches paraîtront dans une publication prévue pour 2022 chez Birkhäuser Verlag.

Die Schweizer Landschaftsarchitektur unter japanischem Einfluss

Die Kunst- und Architekturhistorikerin Rahel Hartmann Schweizer erforscht den Einfluss der traditionellen japanischen Gartengestaltung auf die Landschaftsarchitektur in der Schweiz im 20. Jahrhundert. Anhand der Archivalien aus zwölf relevanten Nachlässen im ASLA kann sie aufzeigen, wie überraschend stark die Auswirkungen des asiatischen Vorbilds auf die Gestaltungen in der Schweiz waren, von direkten Übernahmen über Zitate bis zur Übersetzung in eine zeitgemässe Formensprache. Bereits in der ersten Phase konnte sie über tausend Objekte mit japanischen Einflüssen eruieren. Die Forschung ist auf zwei Jahre angelegt und verfolgt das Ziel einer Buchpublikation.



Bleistiftskizzen (ASP/Gerwin Engel)

L'architecture du paysage suisse sous influence japonaise

L'historienne de l'art et de l'architecture Rahel Hartmann Schweizer étudie l'influence de l'aménagement traditionnel des jardins japonais sur l'architecture du paysage en Suisse au 20^{ème} siècle. Ses recherches se basent sur les archives tirées de douze importants fonds hébergés au sein des AAPS. Ce matériel lui permet de démontrer à quel point le modèle asiatique a eu un impact fort et surprenant sur les aménagements en Suisse – des reprises directes aux traductions dans une esthétique moderne en passant par des citations. Elle a déjà pu trouver plus de mille objets avec des influences japonaises au cours de la première phase de ses recherches. Ce projet est conçu sur deux ans et a pour but la publication d'un livre.



Cilium

Cilia



Blü

Staubblätter

geplatzt



von der Seite

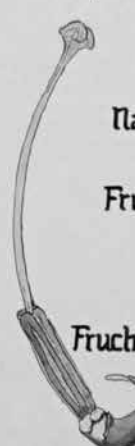


Blütenstand verkleinert

Na

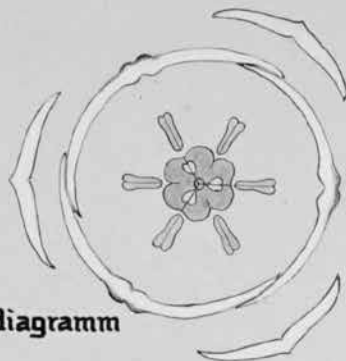
Fr

Fruch



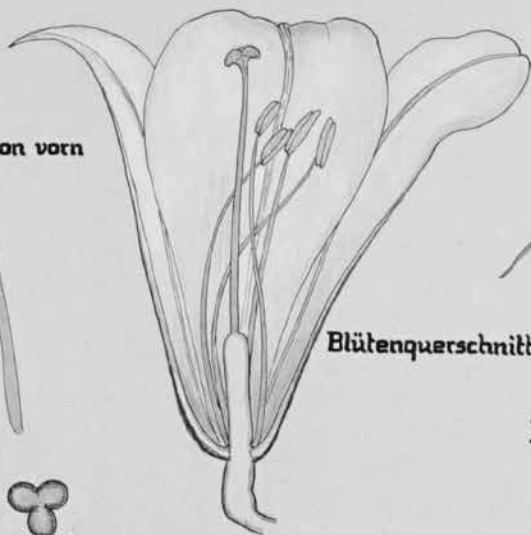
regale

aceae



Blütenendiagramm

von vorn



Blütenquerschnitt

Blütenfarbe v. oben



Blütenachtknoten



Blütenachtknoten u. Griffel



Samen



Samenkapsel
im Querschnitt



Zwiebel

Pflanzen-skizze *Cilium regale* 1929 (Ernst Ulrich)

Öffentlichkeitsarbeit | Relations publiques

Datenbank | Banque de données en ligne

Nachdem wir letztes Jahr die technischen Voraussetzungen für eine neue Datenbank (www.archiv.asla.ch) schaffen konnten, ging es dieses Jahr darum, die Bestände aus der alten Datenbank in die neue zu übertragen und zu ergänzen. Viele Datensätze waren zwar erfasst, doch fehlten oft die digitalisierten Nachweise. Hier konnten wir einen grossen Schritt nach vorne machen und die Bestände von Verena Dubach, Evariste Mertens, den Gebrüdern Mertens, Mertens-Nussbaumer und Johannes Schweizer integral in die Datenbank aufnehmen. Auf die einzelnen Nachweise kann nun auch von extern mittels Volltextsuche zugegriffen werden. Einige Nutzer haben diese neue Möglichkeit schon für sich entdeckt und können nun ihre Archivrecherche zu einem grossen Teil selbständig durchführen. Es ist vorgesehen, in den nächsten Jahren nach und nach alle relevanten Nachlässe auf dieser Plattform zugänglich zu machen.

L'année dernière, nous avons pu créer les conditions techniques pour une nouvelle banque de données (www.archiv.asla.ch). Cette année, il s'agissait donc de transférer les fonds d'archives de l'ancienne banque de données dans la nouvelle et de les compléter. Certes, beaucoup d'ensembles de données avaient déjà été saisis, mais il manquait souvent la documentation numérique. Nous avons pu faire un grand pas en avant en intégrant la totalité des fonds d'archives de Verena Dubach, d'Evariste Mertens, des frères Mertens, de Mertens-Nussbaumer et de Johannes Schweizer dans la banque de données. Les documents sont désormais à la disposition de toutes les personnes intéressées, et accessibles au moyen de la recherche plein texte. Certains utilisateurs ont déjà découvert cette nouvelle possibilité, et peuvent désormais mener leurs recherches dans les Archives de façon largement autonome. Ces prochaines années, il est prévu de rendre peu à peu accessibles tous les fonds d'archives importants sur cette plateforme.

Ausstellungen | Expositions

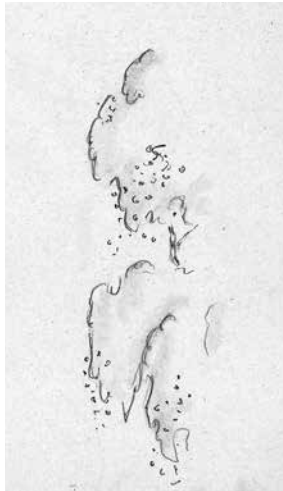
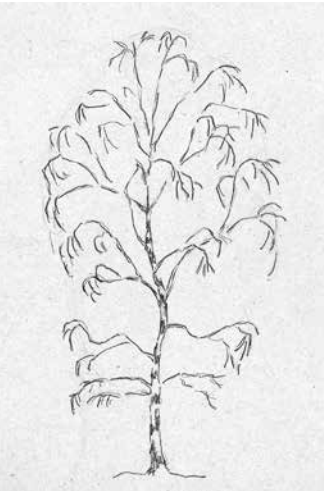
Trotz pandemiebedingter Einschränkungen fanden einige Ausstellungen statt, in denen Reproduktionen von Plänen aus dem ASLA gezeigt wurden. Von verschiedenen kulturellen Projekten in Deutschland wurden Arbeiten von Leberecht Migge angefragt. Sie waren Teil der Ausstellungen: «Frankfurter Gartenlust» im Historischen Museum Frankfurt a.M. 25.03.–29.08.2021; Rahmenprogramm/Katalog für 100 Jahre Steenkampsiedlung 1920–2020.

Malgré les restrictions liées à la pandémie, quelques expositions ont eu lieu, avec la présentation de reproductions de plans hébergés par les AAPS. Les travaux de Leberecht Migge ont fait l'objet de demandes dans le cadre de différents projets culturels en Allemagne. Ils ont fait partie de l'exposition «Frankfurter Gartenlust» au musée d'histoire de Francfort a.M. du 25.03 au 29.08.2021, et du programme-cadre/catalogue pour les 100 ans du lotissement Steenkamp 1920–2020.

Führungen

Karl-Förster-Summerschool für Pflanzenverwendung

Vom 9. bis 13. August fand an der OST in Rapperswil die diesjährige Austragung der Summerschool der Karl-Förster-Stiftung für angewandte Vegetationskunde statt. In diesem Rahmen durften wir den interessierten Studierenden eine spannende Führung im Archiv für Schweizer Landschaftsarchitektur anbieten. Der Rundgang zeigte einen Überblick der Pflanzenverwendung in der Schweizer Landschaftsarchitektur der letzten 150 Jahre. Dank den umfangreichen Beständen konnten die Studierenden Pflanzpläne aus unterschiedlichsten Zeitepochen analysieren und in ihren historischen Kontext einordnen.

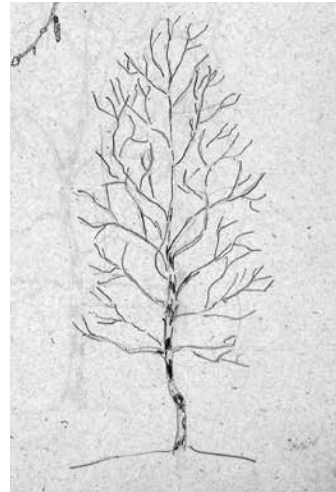
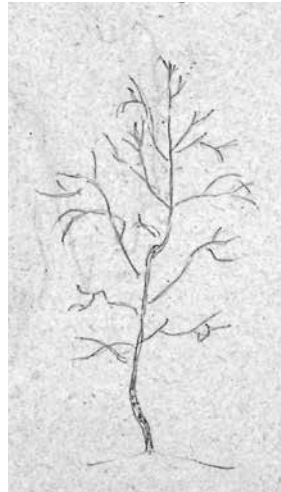


Pflanzenstudie *Betula pendula* (Verena Dubach)

Visites guidées

Université d'été Karl-Förster pour l'utilisation des plantes

L'édition annuelle de l'université d'été de la Fondation Karl-Förster pour la science appliquée de la végétation a eu lieu du 9 au 13 août à la Haute école spécialisée OST à Rapperswil. Dans ce cadre, nous avons pu proposer aux étudiants intéressés une visite guidée très intéressante dans les Archives pour l'Architecture du Paysage Suisse. La visite a donné un aperçu de la manière dont les plantes étaient utilisées dans l'architecture du paysage suisse ces 150 dernières années. Les étudiants ont pu analyser des plans de plantations des époques les plus diverses et déterminer leur contexte historique. Et ce, grâce aux fonds d'archives riches et variés.



NELA

Position of Chair

Das ASLA ist Gründungsmitglied des European Network of Landscape Architecture Archives (NELA), einer internationalen Austauschplattform für die Arbeit mit den Beständen und deren Einsatz in Forschung und Lehre. Die Treffen finden monatlich via ZOOM statt. Von Juli 2021 bis Januar 2022 übernahm Sophie von Schwerin gemeinsam mit Prof. Dr. Lars Hopstock, TU Kaiserslautern, den Vorsitz des Netzwerks und konnte dabei die inhaltliche Schwerpunktsetzung prägen sowie das ASLA noch deutlicher im internationalen Kontext positionieren.

Les AAPS sont un membre fondateur du réseau NELA (European Network of Landscape Architecture Archives). Ce réseau est une plateforme d'échange internationale pour le travail avec les fonds d'archives et leur utilisation dans la recherche et l'enseignement. Les rencontres ont lieu chaque mois par ZOOM. Sophie von Schwerin a assuré la présidence du réseau en collaboration avec le Prof. Dr Lars Hopstock, de l'université technique de Kaiserslautern, entre juillet 2021 et janvier 2022. Elle a ainsi pu contribuer à fixer les priorités sur le plan du contenu, et à positionner les AAPS dans le contexte international de manière encore plus marquée.

ECLAS

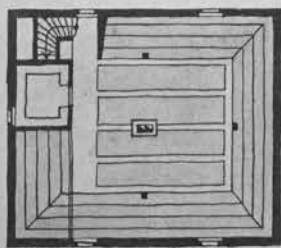
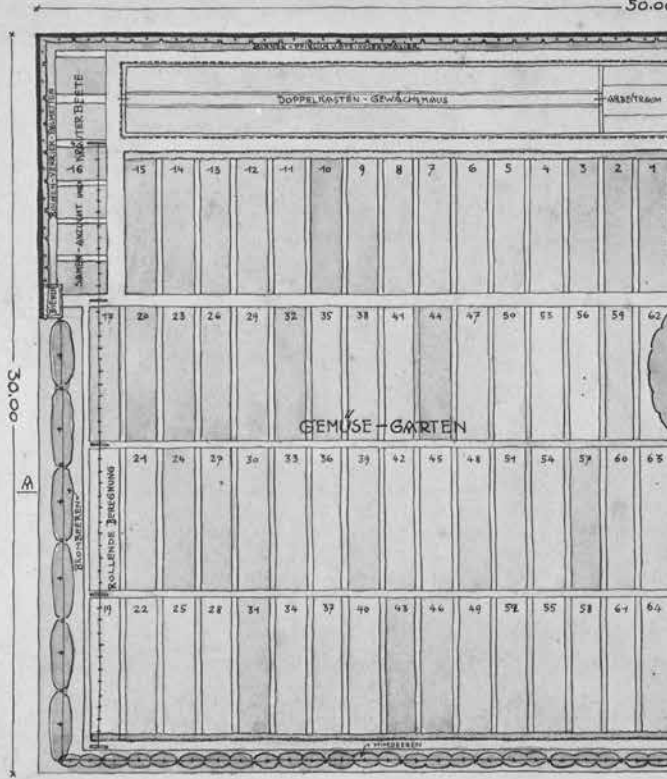
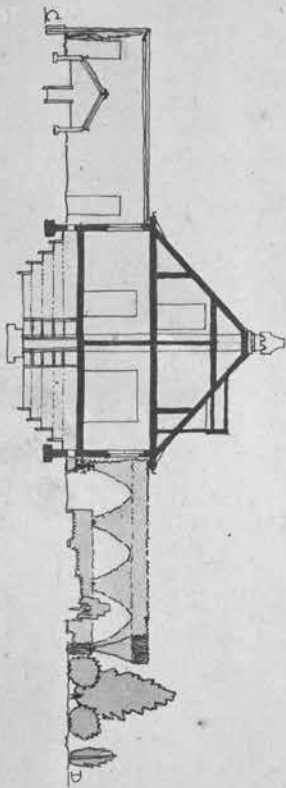
Vom 12.–14. September 2021 fand die jährliche Konferenz ECLAS (European Council of Landscape Architecture Schools) als Online-Veranstaltung statt, und Sophie von Schwerin moderierte im Namen von NELA einen Round Table. Der Teilnahme ging, wie üblich, das Einreichen eines Abstracts voraus. Thema der Diskussion war: «Update the Past: Archives of landscape architecture in the digital era.» Obwohl die Veranstaltung Online stattfand, wurde rege über die Digitalisierung von Archivmaterial sowie dessen öffentliche Bereitstellung gesprochen. Das ASLA ist in diesem Bereich vergleichsweise weit und konnte Erfahrungen weitergeben, die sehr interessiert und dankbar aufgenommen wurden.

La conférence annuelle ECLAS (European Council of Landscape Architecture Schools) a eu lieu du 12 au 14 septembre 2021. Organisée sous la forme d'une manifestation en ligne, elle comprenait une table ronde dirigée par Sophie von Schwerin au nom du réseau NELA. Comme d'habitude, la présentation d'un abstract a précédé la participation. Le thème de la discussion était: «Update the Past: Archives of landscape architecture in the digital era» («Mettre à jour le passé: les archives de l'architecture du paysage à l'ère numérique»). La manifestation s'est déroulée en ligne, et pourtant, les discussions sur la numérisation du matériel des archives et leur mise à disposition du public ont été vives. Les AAPS sont déjà relativement avancées dans ce domaine. Elles ont donc pu partager leur expérience – un partage qui a été accueilli avec beaucoup d'intérêt et de reconnaissance.

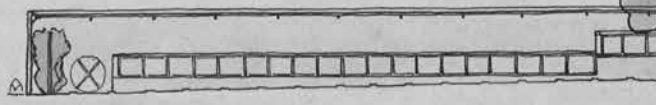
HOCH
VIEL GUT
300

GARTEN-HAUS

Selbstversorgung einer Familie mit
1. Wohnhaus 2. Wohngarten 3. Blumengarten 4. Gemüsegarten



KELLERGESCHOSS (GEMÜSEKELLER)

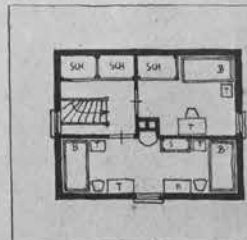
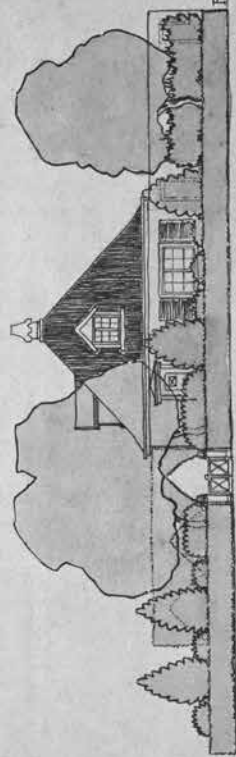
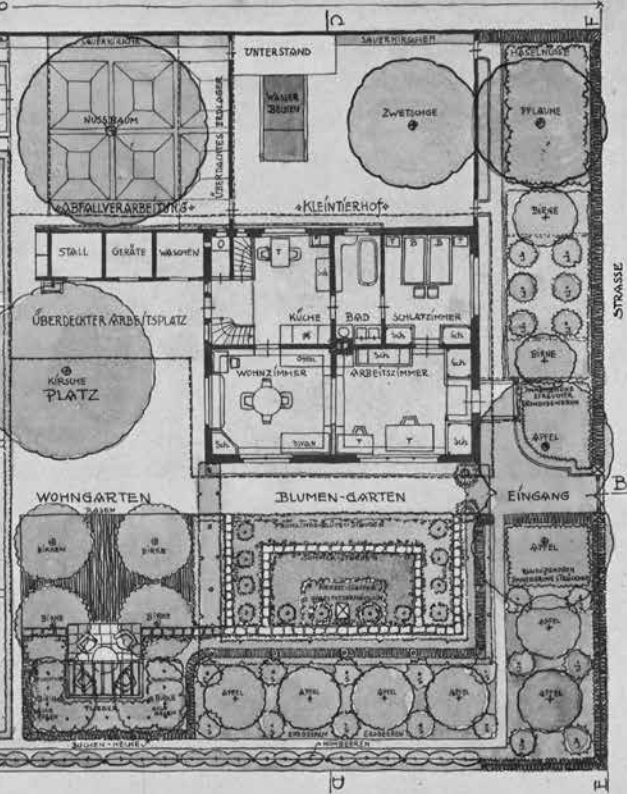


0 1 2 3 4 5 6 7 8 9 10 11 12 13 14 15 16 17 18 19 20

FIMSTÄTTE

Gemüse Obst und Kleintierprodukte

1. Obstgarten 5. Obstgarten 6. Kleintierhof 7. Abfallverwertung



DACHGESCHOSS (ZIMMER FÜR KINDER)

Garten Heimstätte (Walter Leder)

Lehre

Der Unterricht an der OST in Rapperswil im Jahr 2021 war geprägt durch die Corona-Pandemie und den damit verbundenen Massnahmen. Vor allem das Frühjahrssemester, in dem die Unterlagen aus dem ASLA vor allem zum Einsatz kommen, fand online nach dem Prinzip des Home Schooling über die hochschulinterne Plattform Moodle statt. Um aber so nah wie möglich an den regulären Präsenzunterricht heranzukommen, wurden die Unterlagen und Pläne aus dem ASLA in digitaler Form verwendet und besprochen.

Im Modul Gartenkulturgeschichte sind die Pläne des ASLA Teil der Vorlesung. Ab der Epoche des Landschaftsgartens werden die jeweiligen Stilmerkmale auch mit Beispielen aus der Schweiz erklärt. Besonders relevant sind hierbei die Projektarbeiten aus den Nachlässen Evariste und Gebrüder Mertens, Leberecht Migge, Walter Leder, Johannes Schweizer, Ernst Cramer, Willi Neukom und Atelier Stern und Partner.

Im Modul Gartendenkmalpflege, das als Wahlfach im 4. Semester angeboten wird, thematisieren mehrere Vorlesungen die Pflanzen- und Materialverwendung in den unterschiedlichen Epochen, um daraus Ableitungen für den Umgang mit historischen, inventarisierten oder denkmalgeschützten Anlagen zu ziehen. Zur besseren Darstellung der Inhalte bieten die originalen Fotos, Schriftdokumente und Pläne aus dem ASLA eine unverzichtbare Quelle. Auch für die semesterbegleitende Übungsaufgabe erhalten die Studierenden ausgewählte Unterlagen aus dem ASLA zur Weiterverarbeitung.

Im Modul Entwurf 2 entwickeln die Studierenden einen Entwurf in einer historischen Gartenanlage. Sie setzen sich mit den Merkmalen der jeweiligen Epoche auseinander und nehmen mit ihrem Konzept darauf Bezug. Um möglichst reichhaltige Unterlagen bereitstellen zu können, wurden die Projektorte nach Urhebern gewählt, deren Bestände im ASLA bewahrt werden. Im Rahmen einer Führung zu Beginn des Semesters und während der Themenbearbeitung erlernen die Studierenden die Relevanz von Archivmaterialien und deren inhaltliche Aussagekraft.

Enseignement

En 2021, l'enseignement à la Haute école spécialisée OST à Rapperswil a été marqué par la pandémie due au coronavirus, et par les mesures qui y étaient liées. Le semestre de printemps a été particulièrement touché. C'est surtout à cette période que les documents hébergés par les AAPS sont utilisés; or, cette année, il a eu lieu en ligne sur le principe de l'enseignement à domicile via Moodle, la plateforme interne de l'école. Cependant, des documents et des plans des AAPS ont été utilisés au format numérique et ont fait l'objet de discussions. Cette solution a permis de s'approcher autant que possible de l'enseignement présentiel régulier.

Dans le module «Histoire du patrimoine jardinier», les plans des AAPS font partie intégrante du cours. Les différentes caractéristiques de style sont aussi expliquées avec des exemples de Suisse, depuis l'époque du jardin paysagé. Les travaux de projets des fonds d'archives Evariste et frères Mertens, Leberecht Migge, Walter Leder, Johannes Schweizer, Ernst Cramer, Willi Neukom et Atelier Stern und Partner revêtent ici une importance particulière.

Quant au module «Conservation des jardins historiques», il est proposé comme option pendant le 4ème semestre. Plusieurs cours de ce module se penchent sur l'utilisation des plantes et du matériel aux différentes époques. L'objectif est de tirer des déductions quant à la manière de travailler avec des aménagements historiques inventoriés ou classés monument historique. Les photographies originales, les documents écrits et les plans des AAPS jouent un rôle indispensable pour mieux illustrer les contenus. Les étudiants reçoivent également des documents des AAPS dûment sélectionnés afin de travailler dessus dans le cadre d'un exercice qui s'étend sur tout le semestre.

Dans le cadre du module «Esquisse 2», les étudiants développent un projet dans un jardin historique. Ils se confrontent aux caractéristiques de l'époque étudiée, et y font référence avec leur concept. Les lieux de projet ont été sélectionnés en fonction de leurs auteurs – dont les fonds d'archives sont conservés aux AAPS. Cette manière de faire permet de mettre à disposition une documentation la mieux garnie possible. Les étudiants ont eu droit à une visite guidée, organisée au début du semestre, et se sont consacrés à l'étude d'une thématique. Ils apprennent ainsi l'importance du matériel tiré des Archives et sa pertinence, sa force d'expression sur le plan du contenu.





Garten Hotel Walddu (Foto: Nachlass Willi Neut.com)

Zahlen | Chiffres

Erfolgsrechnung | Comptes des Résultats 1.1. – 31.12.2021

Ertrag

Beiträge Mitglieder Trägerschaft BSLA/VSSG/Jardin Suis	37'000
Beiträge Einzelmitglieder Fördergesellschaft	12'030
Spenden ohne Zweckbestimmung	0
Spenden Tätigkeitsbericht	750

Total Betriebsertrag **49'780**

Betriebsaufwand

Pauschale Ost / ASLA	-30'000
Konservierungskosten / Nachlassbearbeitung	0
Aufwand Tätigkeitsbericht	-3'692

Total Aufwand zur Leistungserstellung **-33'692**

Preise für Diplomanden	-250
Versicherungen	-2'683
Büromaterial / Drucksachen / Porti	-455
Abonnemente / Mitgliederbeiträge	-623
Datensicherung / Homepage SLA	-199
Buchführung / Revision	-1'427
Rechtsberatung	-1'922
Reisespesen / Kundenbetreuung	-450

Total sonstiger Aufwand **-8'010**

Finanzaufwand	-92
Finanzertrag	0

Total Finanzergebnis **-92**

Jahresgewinn/-verlust **7'987**

Bilanz per | Bilan au 31.12.2021

Aktiven	31.12.2021	31.12.2020
Bankguthaben	141'435	133'448
Vorräte und nicht fakturierte Dienstleistungen	1'000	1'000
<hr/>		
Total Umlaufvermögen	142'435	134'448
<hr/>		
Total Aktiven	142'435	134'448
<hr/>		
Passiven		
Passive Rechnungsabgrenzung	1'950	1'950
<hr/>		
Total kurzfristiges Fremdkapital	1'950	1'950
<hr/>		
Total Fremdkapital	1'950	1'950
<hr/>		
Stiftungskapital:		
Vortrag vom Vorjahr	132'498	133'450
Jahresgewinn/-verlust	7'987	-952
<hr/>		
Total Stiftungskapital	140'485	132'498
<hr/>		
Total Passiven	142'435	134'448
<hr/>		





Kräutergarten an der SAFFA 1958 (Foto: Nachlass Verena Dubach)

Dank | Remerciements

Ein grosser Dank der Stiftung und der Archivleitung für die Unterstützung der Arbeit und für finanzielle Zuwendungen geht an die folgenden Personen und Institutionen | La Fondation et la Direction des Archives adressent un grand merci aux personnes et aux institutions suivantes pour le soutien apporté à notre travail et pour leurs allocations financières:

- Der Schulleitung der OST Ostschweizer Fachhochschule, sowie dem Studiengang Landschaftsarchitektur für die engagierte und grosszügige Unterstützung des Archivs
- Stefan Hungerbühler und seinen Mitarbeitern des Gebäudedienstes der OST für die tatkräftige Hilfe bei Einrichtung, Unterhalt und Transporten
- Béatrice Keller sowie ihren Mitarbeiterinnen und Mitarbeitern der Bibliothek an der OST für die Bücherausleihe und die Katalogisierung der Bücher aus den Nachlässen sowie für die zusätzlichen Lagermöglichkeiten
- Stadt Rapperswil für den grosszügigen Erlass der Mietkosten der Aussenstelle Rain
- Dr. Andrea F. G. Raschèr für die Beratung der Stiftung in rechtlichen Fragen
- Bernd Schubert für sein grosses Engagement für Stiftung und Archiv
- Den Mitgliedern des Stiftungsrates für ihre unentgeltliche Mitarbeit und ihre Unterstützung mit Fachwissen und Kontakten
- Christelle Konrad für die sorgfältige und kenntnisreiche Übersetzung der Texte ins Französische
- Ueli Graber für die Erfolgsrechnung und Bilanz
- Den Fördermitgliedern, die regelmässig und zuverlässig ihre Beiträge entrichten und so die Arbeit des Archivs mittragen

Träger | Partenaires:

- Jardin Suisse, Aarau, CHF 15'000
- BSLA Bund Schweizer Landschaftsarchitekten und Landschaftsarchitektinnen, La Chaux-de-Fonds, CHF 15'000
- VSSG Vereinigung Schweizerischer Stadtgärtnereien und Gartenbauämter, Corcelles CHF 7'000

Spenden | Dons:

- Raderschall Roland, & Sybille, Meilen, CHF 300
- Gebert Stiftung GSFK, Jona, CHF 250
- Golz Ingo, Zürich, CHF 100
- Baur Paul, Bonstetten, CHF 100

Kontakt | Contact

Präsident:

- Ingo Golz, Dipl. Ing. Master of Landscapearchitecture MLA BSLA SIA, Zürich

Quästor:

- Ueli Graber, Landschaftsarchitekt HTL BSLA, Lachen

Stiftungsräte | Membres du Conseil de Fondation:

- Hans Peter Egli, Eidg. Dipl. Organizer, Hochdorf
- Brigitte Frei-Heitz, Kunsthistorikerin BSA FSA, Pratteln
- Christa Gebert, Kulturmanagerin, Zertifikat MAS Applied History, Präsidentin der Gebert Stiftung für Kultur, Rapperswil-Jona
- Christian Gubler, Landschaftsarchitekt HTL BSLA, Schaffhausen
- Ueli Leuthold, Landschaftsarchitekt HTL BSLA, Oberrieden
- Roland Raderschall, Dipl. Ing. Landschaftsarchitekt BSLA SIA, Meilen
- Christian Roeder, Dipl. Ing. Landschaftsarchitekt TU BSLA, Basel
- Judith Rohrer, Gartendenkmalpflegerin, Dipl. Ing. Landschaftsarchitektin HTL BSLA, Zürich
- Johannes Stoffler, Dr. sc. ETH Zürich Dipl. Ing. Landschaftsarchitekt BSLA SIA, Zürich
- Peter Wullschleger, Dip. Ing. FH Landschaftsarchitekt BSLA, La Chaux-de-Fonds

Kontakt / Contact:

SLA Schweizerische Stiftung für Landschaftsarchitektur
OST Ostschweizer Fachhochschule Rapperswil
Oberseestrasse 10 / Postfach 1475
CH-8640 Rapperswil-Jona

asla@ost.ch

www.sla-stiftung-landschaftsarchitektur.ch

www.asla.ch

Mitgliedschaft | Adhésion

Als Mitglied der Fördergesellschaft ASLA Archiv für Schweizer Landschaftsarchitektur unterstützen Sie den Betrieb und die Zugänglichkeit des Archivs. Sie profitieren von ermässigten Bearbeitungsgebühren und werden laufend über die Aktivitäten im Archiv informiert.

- Einzelmitgliedschaft: CHF 100.00
- Ämter: CHF 100.00
- Firmenmitgliedschaft: CHF 250.00
- Förderer: CHF 500.00, CHF 750.00, CHF 1 000.00

Der Anmeldetalon für die Mitgliedschaft ist unter <http://www.sla-stiftung-landschaftsarchitektur.ch/fördergesellschaft> zu finden oder anzufordern unter asla@ost.ch.

En tant que membre de la société de soutien ASLA Archives pour l'architecture du paysage suisse, vous soutenez les activités et l'accessibilité des Archives. Vous profitez de frais de traitement réduits, et vous êtes informés au fur et à mesure des activités des Archives.

- Membre individuel CHF 100.00
- Offices: CHF 100.00
- Sociétés membres: CHF 250.00
- Sponsors: CHF 500.00, CHF 750.00, CHF 1000.00

Le talon d'inscription pour l'adhésion se trouve sur <http://www.sla-stiftung-landschaftsarchitektur.ch/fördergesellschaft> ou peut être demandé à l'adresse asla@ost.ch.

Bestände | Fonds d'archives

Jürg Altherr, Zürich, 1944–2018
Richard Arioli, Basel, 1905–1994
ASP Landschaftsarchitekten AG, Zürich
Hans Jakob Barth, Riehen, 1925–1984
Albert Baumann, Oeschberg, 1891–1976
Ernst Baumann, Thalwil, 1907–1992
Walter Bischoff, Renens, *1926
Erwin Bolli, Schaffhausen, 1922–1972
Helmut Bournot, Rapperswil, 1925–1980
Henry Correvon, Genf, 1854–1939 (EPFL)
Ernst Cramer, Zürich, 1898–1980
Fritz Dové, Luzern, 1932–2019
Verena Dubach, Kolding, 1927–2002
Gerwin Engel, Zürich, *1943
Adolf Engler, Basel, 1904–1987
Christofer B. Eriksson, Zürich, *1939
Andreas Erni, Zürich, *1946
Walter Frischknecht, Zürich, 1927–2012
Gartenbauschule Niederlenz
Hans Graf sen., Bolligen, 1919–2014
Heiri Grünenfelder, Niederurnen, 1938–2001
Wolf Hunziker, Reinach, 1927–2014
Arthur Kehl, Trogen, 1915–2007
Fredy Klausner, Rorschach, 1921–2007
Fritz Klausner, Rorschach, 1885–1950
Ernst Klingelfuss, 1878–1938
Charles Lardet, Genève, 1891–1955
José Lardet, Lausanne, 1933–2013
Walter Leder, Zürich, 1892–1985

Niklaus Leder, Zürich, 1923–1999
Heini Paul Mathys, Kehrsatz, 1917–2000
Ernst Meili, Winterthur, 1920–1979
Evariste Mertens, Zürich, 1846–1907
Walter Mertens, Zürich, 1885–1943
Oskar Mertens, Zürich, 1887–1976
Leberecht Migge, Worpswede, 1881–1935
Josef Nauer, Freienbach, 1906–1987
Willi Neukom, Zürich, 1917–1983
Walther Nossek, Troinex, *1939
Hans Nussbaumer, Zürich, 1913–1992
Werner Rüeger, Winterthur, *1942
Ursula Schmocker-Willi, Oberrieden, *1938
Martin Schwarze, Zürich, *1934
Johannes Schweizer, Glarus, 1901–1983
Erwin Schwilch, Sursee, *1934
Jouke Seffinga, Jona, *1916
André Seippel, Wettingen, *1957
Josef A. Seleger, Hausen a. Albis, 1926–2011
Emil Steiner, Langendorf, 1922–2018
Andres Sulzer, Teufen, 1920–2016
Adolf Vivell, 1878–1979
Franz Vogel sen., Bern, 1906–1989
Franz Vogel jun., Bern, 1934–2018
Klaus Woodtli, Bern, *1940
Emil Wyss, Zuchwil, 1883–1968
Wyss Samen und Pflanzen, Zuchwil
Paul Züllli, St. Gallen, 1912–2001
Dölf Zürcher, Zug, 1934–2000



Impressum

Herausgeber: Schweizerische Stiftung
für Landschaftsarchitektur SLA
www.sla-stiftung-landschaftsarchitektur.ch

Text & Redaktion: Wenn nicht anders angegeben:
Hansjörg Gadiant, Simon Orga und
Sophie von Schwerin

Übersetzung: Christelle Konrad

Gestaltung: Manuela Egeter

Druck: Spältli Druck AG Glarus

Rapperswil im März 2022
ASLA Archiv für Schweizer Landschaftsarchitektur

Grün 80, Sektor Land und Wasser
(Atelier Stern und Partner, Archiv für Schweizer Landschaftsarchitektur ASLA)

